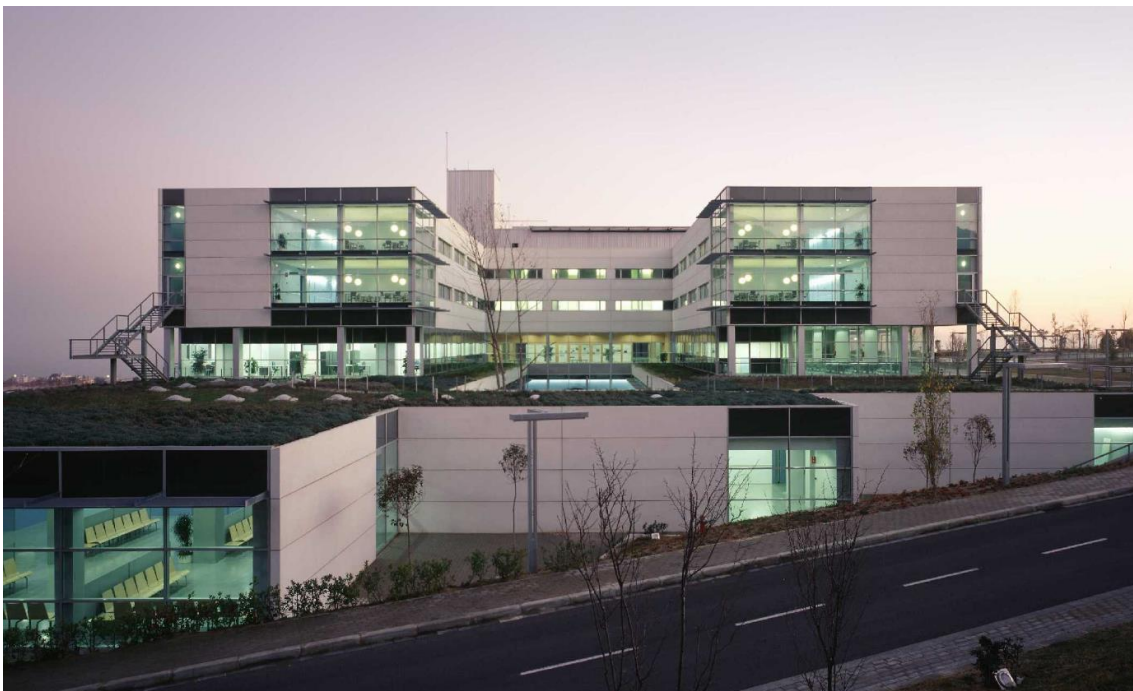




CONSORCI SANITARI
DEL MARESME

GUIA O ITINERARIO FORMATIVO DE LOS ESPECIALISTAS EN FORMACIÓN

ENFERMERÍA OBSTETRIC GINECOLOGICA



Versión: **v6**

Fecha: **22 de marzo de 2022**

Elaborado por: **Mireia Monllau Ros**

Aprobado por la comisión de docencia en fecha: **23/03/2022**



INDICE

INTRODUCCIÓN	3
SERVICIO DE GINECOLOGÍA Y OBSTETRICIA, HOSPITAL DE MATARÓ	3
ORGANIGRAMA	3
OBJETIVOS DE LA FORMACIÓN	4
CRONOGRAMA – CALENDARIO DE ROTACIONES	4
RESIDENTE 1ER AÑO	5
SALA DE PARTOS Y URGENCIAS GINECO-OBSTÉTRICAS:	5
UNIDAD DE NEONATOS:	5
PUERPERIO:	6
ATENCIÓN PRIMARIA I	6
RESIDENTE 2O AÑO	8
OBJETIVOS DOCENTES ROTACIONES SEGUNDO AÑO	8
SALA DE PARTOS Y URGENCIAS GINECO-OBSTÉTRICAS:	8
GESTANTES DE RIESGO:	8
ATENCIÓN PRIMARIA II:	10
ACTIVIDADES FORMATIVAS PARA ALCANZAR LAS COMPETENCIAS	12
ACTIVIDADES FORMATIVAS DEL PLAN TRANSVERSAL COMÚN	12
ACTIVIDADES FORMATIVAS PROPIAS DE LA ESPECIALIDAD	12
ACTIVIDADES TEÓRICAS DE FORMACIÓN DE LA ESPECIALIDAD:	12
CURSOS RECOMENDADOS DURANTE LA RESIDENCIA	12
ACTIVIDADES FORMATIVAS DE HABILIDADES PRÁCTICAS	12
SESIONES CLÍNICAS ESPECÍFICAS DE LA ESPECIALIDAD	12
ACTIVIDAD CIENTÍFICA Y DE INVESTIGACIÓN (COMUNICACIONES, PUBLICACIONES, PONENCIAS...)	
13	
ATENCIÓN CONTINUADA	13
PROGRAMA DE FORMACIÓN TEÓRICA	13



INTRODUCCIÓN

El itinerario formativo (IF) es una guía o manual sobre la formación especializada que describe los objetivos de formación y las habilidades que la residente debe adquirir durante la formación en la especialidad, así como las actividades a realizar para alcanzarlos, siguiendo el grado de supervisión y adquisición de responsabilidades progresivas. Cada unidad docente ha documentado el IF que ha elaborado el tutor de la especialidad tomando como base la guía formativa de su especialidad. Todos los residentes tendrán este IF que se puede adaptar en el plan individual de formación (PIF) para cada residente específico. Este IF de la especialidad, es aprobado por la Comisión de Docencia (CD).

Servicio de Ginecología y Obstetricia, Hospital de Mataró

El equipo de obstetricia y ginecología del Hospital de Mataró está formado por ginecólogos, matrones, enfermeras y auxiliares de enfermería. A su vez, mantiene estrecha relación con los equipos de anestesiología y pediatría.

El área de trabajo se ubica en el Bloque Obstétrico, dónde se atienden urgencias tanto de ginecología y obstetricia, como asistencia al parto, quirófano de obstetricia y legrados.

La unidad de hospitalización comprende el área materno infantil y ginecología. Finalmente, en las consultas externas ofrecemos, consulta de ginecología, obstetricia y consulta de matrona.

El equipo de matronas es liderado por la jefa del equipo materno infantil (sala de partos, unidad materno-infantil y neonatos). El equipo de matronas consta de 2 matronas por turno en sala de partos, una matrona en consultas externas y una matrona como monitora asistencial (coordinación).

Organigrama

En la Unidad Docente Multiprofesional de Obstetricia y Ginecología (UDMGO) del Hospital de Mataró, se forman conjuntamente enfermeras y médicos especialistas en ginecología y obstetricia.

El jefe de la UDMGO es el propio Jefe de Servicio de ginecología y obstetricia, las referentes de los residentes son una tutora por cada especialidad (MIR, EIR).

Los profesionales de ambas especialidades son los colaboradores docentes.

La Comisión de Docencia, regula y coordina las UDM de cada especialidad. Dentro de la CD existe la Subcomisión de Enfermería que vela por los intereses de las especialidades enfermeras.



OBJETIVOS DE LA FORMACIÓN

El objetivo general es facilitar que los/las residentes en enfermería obstétrico-ginecológica (matrona) alcancen los conocimientos y capacidades necesarios para desarrollar las actividades que se derivan de sus competencias profesionales, para poder proporcionar una atención integral a la salud sexual y reproductiva de la mujer, en las vertientes preventiva, de promoción y de atención y recuperación de la salud, incluyendo la atención a la madre en el diagnóstico, control y asistencia del embarazo, parto y puerperio normal, y la atención al recién nacido sano hasta el 28º día de vida, fundamentando su praxis en la evidencia científica.

El perfil competencial de la matrona se ajusta a las directrices de la Confederación Internacional de Matronas (CIM) y de las directrices de la Unión Europea recogidas en el Real Decreto 1837/2008 del 8 de noviembre. Desarrollar actividades de investigación encaminadas a la mejora continua de la actividad profesional, y por tanto, del nivel de salud de la mujer y del recién nacido.

CRONOGRAMA – CALENDARIO DE ROTACIONES

Durante los 2 años de formación, el/la residente rotará por diferentes unidades del servicio de Ginecología y Obstetricia del CSDM y en el Centro de Salud del Programa de Atención a la Salud Sexual y Reproductiva (ASSIR) de Mataró.

ANY R	ROTACIÓN	DURACIÓN (en MESES)	DISPOSITIVO DONDE SE REALIZA
R1	Sala de partos	6,75 meses	Hospital de Mataró
	Puerperio	0,75 meses	Hospital de Mataró
	Neonatos	0,5 meses	Hospital de Mataró
	Atención Primaria I	3 meses	ASSIR – CSdM
R2	Sala de partos II	6,75 meses	Hospital de Mataró
	Alto riesgo obstétrico	1,25 meses	Hospital de Mataró
	Atención primaria II	3 meses	ASSIR – CSdM

SALA DE PARTOS

Duración anual de 31 semanas con un total de 66 días de jornadas de 12 horas alternando turno de día y de noche, respetando los descansos establecidos por Ley.

Según la actividad asistencial, el residente realizará labores en los diferentes espacios del mismo servicio: Partorio, salas de dilatación, urgencias obstétricas y ginecológicas, quirófano obstétrico.



RESIDENTE 1 AÑO

CRONOGRAMA 1 AÑO DE RESIDENCIA

ANY R	ROTACIÓN	DURACIÓN (en MESES)	DISPOSITIVO DONDE SE REALIZA
R1	Sala de partos	6,75 meses	Hospital de Mataró
	Puerperio	0,75 meses	Hospital de Mataró
	Unidad de Neonatos	0,5 meses	Hospital de Mataró
	Atención Primaria I	3 meses	ASSIR – CSdM

OBJETIVOS DOCENTES ROTACIONES PRIMER AÑO

SALA DE PARTOS Y URGENCIAS GINECO-OBSTÉTRICAS:

- Identificar y atender el proceso de parto fisiológico y sus complicaciones.
- Diagnosticar el trabajo de parto activo e identificar las fases del proceso.
- Interpretar registros cardio-tocográficos.
- Asistir el parto normal.
- Realizar episiotomía restrictiva en los casos que sea necesario.
- Reparar y suturar lesiones del perineo de 1º y 2º grado incluyendo las episiotomías.
- Asistir a la gestante en caso de urgencia.
- Aplicar medidas de confort, acompañamiento, soporte emocional tanto a la gestante como a la familia durante el trabajo de parto.
- Promover y dar soporte al inicio de la lactancia materna.
- Ofrecer cuidados basados en la evidencia durante el postparto inmediato.
- Asistir a las urgencias de gestantes del tercer trimestre y en las urgencias ginecológicas.
- Atender a la reanimación neonatal básica y participar en la avanzada.
- Instrumentar cesáreas.

UNIDAD DE NEONATOS:

Duración 2 semanas (30h/semanales). Lunes a viernes de 7:30h a 15h (excepto martes).

Objetivos:

- Conocer la exploración física del recién nacido sano, sus peculiaridades fisiológicas y posibles complicaciones.



- Conocer la exploración física del recién nacido con patología, sus peculiaridades fisiológicas y posibles complicaciones.
- Manejar el material específico para atender el neonato.
- Colaborar en la reanimación neonatal avanzada.
- Gestionar el estrés en los padres que viven el ingreso de un hijo.
- Promover la lactancia materna y la relación afectiva del recién nacido con sus padres.
- Impartir educación sanitaria y asesoramiento al alta.

PUERPERIO:

Duración 3 semanas (30h/semanales). Lunes a viernes de 7:30h-15h (excepto martes)

Objetivos:

- Asesorar en los problemas o dificultades en lactancia materna.
- Detectar y derivar la anormalidad del proceso de puerperio y recién nacido sano.
- Aplicar los cuidados de mujeres gestantes de Alto Riesgo.
- Proporcionar educación sanitaria al alta sobre el puerperio, lactancia materna y crianza tanto a la mujer como a su familia.
- Asesorar en los problemas o dificultades en lactancia materna.
- Asistir y supervisar la evolución físico-psico-social del binomio madre-hijo durante el puerperio.

ATENCIÓN PRIMARIA I

Duración 12 semanas (30h/semanales)

Consulta de anticoncepción y infecciones de transmisión sexual (ITS)

Consulta joven

Consulta matrona: Control embarazo y visita postparto

Sesiones grupales de preparación al nacimiento y Sesiones grupales de postparto

Programa de detección precoz de cáncer de cuello de útero

Talleres de sexualidad para jóvenes en centros educativos

Visita domiciliaria de puerperio

Objetivos:



- Asesorar sobre consejo preconcepcional. Diagnóstico, control y seguimiento del embarazo normal
- Asistir y supervisar la evolución de la madre y del neonato durante el primer mes de vida, tanto en consulta como en domicilio.
- Asesorar en materia de anticoncepción. Dar atención a la Tarde Joven y llevar a cabo sesiones de Educación en Sexualidad en la adolescencia.
- Asesorar a la mujer con problemas ginecológicos.
- Realizar actividades de prevención, asesoramiento y detección de enfermedades de transmisión sexual (ITS).
- Llevar a cabo actividades de detección precoz de cáncer de cuello uterino.
- Participar en un programa de Educación Maternal y postparto



RESIDENTE 2 AÑO

CRONOGRAMA 2 AÑO DE RESIDENCIA

ANY R	ROTACIÓN	DURACIÓN (en MESES)	DISPOSITIVO DONDE SE REALIZA
R2	Sala de partos II	6,75 meses	Hospital de Mataró
	Gestante de riesgo	1,25 meses	Hospital de Mataró
	Atención primaria II	3 meses	ASSIR – CSdM

OBJETIVOS DOCENTES ROTACIONES SEGUNDO AÑO

SALA DE PARTOS Y URGENCIAS GINECO-OBSTÉTRICAS:

Serán los mismos objetivos que el primer año, pero con un nivel de autonomía mayor y menor nivel de supervisión.

- Identificar y atender el proceso de parto fisiológico y sus complicaciones.
- Diagnosticar el trabajo de parto activo e identificar las fases del proceso.
- Interpretar registros cardio-tocográficos.
- Atender el parto normal.
- Realizar episiotomía restrictiva en los casos que sea necesario.
- Reparar y suturar lesiones del perineo de 1º y 2º grado incluyendo las episiotomías.
- Asistir a la gestante en caso de urgencia.
- Aplicar medidas de confort, acompañamiento, soporte emocional tanto a la gestante como a la familia durante el trabajo de parto.
- Ofrecer medidas analgésicas durante el trabajo de parto activo.
- Promover y dar soporte al inicio de la lactancia materna.
- Ofrecer cuidados basados en la evidencia durante el postparto inmediato.
- Asistir a las urgencias de gestantes del tercer trimestre y en las urgencias ginecológicas.
- Atender a la reanimación neonatal básica y participar en la avanzada.
- Instrumentar cesáreas.

GESTANTES DE RIESGO:

Duración 5 semanas (30h/semanales)

Consulta para gestantes y consulta ginecología



Consulta suelo pélvico.

Ecografías i diagnóstico prenatal.

Urodinamias.

Unidad de mama

Quirófano ginecología

Objetivos:

- Identificar y conocer los protocolos de gestación de riesgo de las consultas externas hospitalarias: Diabéticas, hipertensas, amenaza de parto prematuro, retraso de crecimiento intrauterino, VIH y gestación, etc.
- Participar y colaborar con el equipo asistencial en la atención del embarazo y puerperio de alto riesgo
- Valorar e identificar las necesidades de las gestantes de riesgo
- Ejecutar un plan de actuación individualizado de los diferentes problemas de salud en el embarazo y puerperio.
- Favorecer el vínculo madre-hijo en estas situaciones que debido a la patología existe mayor vulnerabilidad.
- Apoyar en la lactancia materna en estas situaciones que debido a la patología existe mayor fracaso en la lactancia.
- Realizar una correcta anamnesis e historia clínica
- Diagnosticar y detectar situaciones clínicas, factores de riesgo y problemas de salud en la práctica asistencial de las matronas.
- Utilizar e interpretar adecuadamente las pruebas diagnósticas.
- Apoyar psicológicamente a la pareja durante el proceso
- Apoyar a la madre/padre/familia en el proceso de duelo perinatal
- Tener conocimiento de los protocolos de gestación de riesgo
- Realizar la valoración del nivel de riesgo perinatal
- Conocer el protocolo del control ecográfico de la gestación
- Conocer el contenido de las exploraciones ecográficas en relación a la edad gestacional
- Conocer las expectativas de la ecografía fetal y la tasa de detección prenatal de las malformaciones más frecuentes.
- Informar a las gestantes sobre las pruebas de diagnóstico de bienestar fetal



- Identificar y evaluar el suelo pélvico mediante la realización de la exploración física testing vaginal (TMV), conociendo las distintas pruebas diagnósticas.
- Enseñar ejercicios de fortalecimiento del suelo pélvico y conocer las distintas opciones terapéuticas rehabilitadoras.
- Participar en el programa de rehabilitación del suelo pélvico
- Conocer los principales problemas ginecológicos y su tratamiento.
- Ofrecer recursos y dar apoyo a las mujeres con cáncer de mama.
- Colaborar en el proceso de interrupción legal del embarazo, acompañando en el proceso a la mujer/pareja.
- Implementar el plan de cuidados.
- Informar a la mujer/pareja sobre la existencia de grupos de ayuda.

ATENCIÓN PRIMARIA II:

Duración 12 semanas (30h/semanales)

Control embarazo, visita postparto, anticoncepción.

Atención al aborto farmacológico.

Rehabilitación postparto

Consulta joven

Sesiones grupales de preparación al nacimiento.

Consulta de incontinencia/ Sesiones grupales de rehabilitación del suelo pélvico postparto.

Objetivos:

- Asesorar sobre consejo preconcepcional. Diagnóstico, control y seguimiento del embarazo normal
- Asistir y supervisar la evolución de la madre y del neonato durante el primer mes de vida, tanto en consulta como en domicilio.
- Asesorar en materia de anticoncepción.
- Atender la tarde Joven y llevar a cabo sesiones de Educación en Sexualidad en la adolescencia.
- Asesorar a la mujer con problemas ginecológicos.
- Realizar actividades de prevención, asesoramiento y detección de enfermedades de transmisión sexual (ITS).



- Informar, asesorar y prestar cuidados a las mujeres que decidan una interrupción voluntaria del embarazo.
- Diagnosticar y tratar las disfunciones del suelo pélvico.
- Participar en un programa de rehabilitación de suelo pélvico.
- Llevar a cabo un programa de Educación Maternal y postparto.
- Conocer los cambios propios del climaterio.
- Asesorar y ofrecer cuidados a las mujeres durante el climaterio.



ACTIVIDADES FORMATIVAS PARA ALCANZAR LAS COMPETENCIAS

Actividades formativas del plan transversal común

El plan transversal común de formación de los residentes está definido para todas las especialidades en la web externa de nuestro centro:

<https://www.csdm.cat/ca/r-d-i/docencia/residencia-fse/>

Forman también parte del plan de formación transversal común las sesiones generales hospitalarias, que se realizan con una cadencia mensual. La organización de las mismas recae en la Dirección Académica del centro y los temas que se tratan son de carácter transversal siendo de interés común para todos los especialistas del hospital.

Actividades formativas propias de la especialidad

Actividades teóricas de formación de la especialidad:

- Curso Urgencias-emergencias gineco-obstétricas.
- Interpretación de registros cardiotocográficos
- Conceptos básicos de lactancia materna.

Cursos recomendados durante la residencia

- IcareCtg Masterclass.

Actividades formativas de habilidades prácticas

- Reanimación Neonatal.
- RCP adulto.
- Atención al expulsivo normal.
- Taller suturas.

Sesiones clínicas específicas de la especialidad

Las/los residentes de matrona participarán en las sesiones clínicas diarias que se realizan cada día a las 8:00 en la sala de reuniones de la Unidad de Hospitalización.

Semanalmente (los viernes a las 8:15) participarán en las sesiones de servicio donde se tratan actualizaciones de la práctica clínica, protocolos, y discusiones de casos.

Cada residente presentará una sesión clínica anual.



Actividad científica y de investigación (comunicaciones, publicaciones, ponencias...)

Las residentes de matrona reciben dentro de su marco teórico formación específica en actividades de investigación, que pueden completar de forma opcional con el Postgrado en Investigación e Innovación en Ciencias de la salud que ofrece El Hospital de Mataró.

También será obligatorio presentar un póster o comunicación oral en algún congreso nacional durante el periodo de la residencia.

ATENCIÓN CONTINUADA

Se realizarán un mínimo de 2 guardias/mes de atención continuada, durante los dos años, en sala de partos, entre viernes noche y domingo noche. Según progreso formativo del residente y bajo criterio del tutor se podrán realizar hasta un máximo de 4 guardias/mes.

Se tendrán en cuenta las siguientes pautas:

- Las guardias de atención continuada, serán en jornadas de 12h de día o de noche.
- No coincidencia con otra matrona residente, de primer o segundo año.
- Siempre tendrán carácter formativo.
- Las funciones durante las guardias serán las mismas que en horario normal.
- Se entregarán planificadas en calendario por lo que cualquier cambio de guardia ha de ser solicitado. Los cambios de guardia serán notificados hasta el día 20 de cada mes al tutor.
- Su remuneración será según convenio vigente.

PROGRAMA DE FORMACIÓN TEÓRICA

Los conocimientos de este contenido teórico se adquirirán a través de una plataforma virtual del *Departament de Salut* conjuntamente a todas las residentes de las unidades docentes de Cataluña.

La metodología docente será mediante, sesiones expositivas, talleres, discusión de casos...

Además, cada residente elaborará un proyecto de investigación y un portafolio con una serie de casos clínicos.

CONTENIDOS:

- Reproducción humana.
- Desarrollo prenatal humano
- Embarazo
- Parto
- Puerperio y lactancia
- Atención al recién nacido



- Problemas durante la gestación
- Problemas durante el parto y alumbramiento.
- Problemas durante el puerperio.
- El recién nacido con problemas de salud.
- Atención a la Salud Sexual y Reproductiva
- Atención a la mujer con problemas de salud reproductiva.
- Epidemiología y demografía en salud reproductiva.
- Sexualidad
- Aspectos socio-antropológico en salud reproductiva.
- Historia y evolución de la profesión de matrona.
- Educación para la Salud de la mujer
- Legislación y ética-matrona.
- Administración de los Servicios obstétricos
- Investigación- Matrona

Las clases tendrán lugar de septiembre a junio un día por semana y formarán parte de la jornada laboral.