

CONSORCI SANITARI DEL MARESME

Informe d'auditoria a
31 de desembre de 2022

Protocol número B-7.583

An independent member of

BKR
INTERNATIONAL

ÍNDEX

	Pàgina
Informe d'auditoria.....	2
Comptes anuals.....	8

**INFORME D'AUDITORIA DE COMPTES ANUALS EMÈS PER UN AUDITOR
INDEPENDENT DE CONFORMITAT AMB LA NORMATIVA DE FINANCES
DE LA GENERALITAT DE CATALUNYA**

Al Consell Rector del
Consorti Sanitari del Maresme

Opinió

Hem auditat els comptes anuals del **Consorti Sanitari del Maresme** (el Consorci), que comprenen el balanç de situació a 31 de desembre de 2022, el compte de resultats, l'estat de canvis en el patrimoni net, l'estat de fluxos d'efectiu, l'estat de la liquidació del pressupost i la memòria corresponents a l'exercici acabat en aquesta data.

Segons la nostra opinió, els comptes anuals adjunts expressen, en tots els aspectes significatius, la imatge fidel del patrimoni i de la situació financera de l'Entitat, a 31 de desembre de 2022, així com dels seus resultats, els fluxos d'efectiu i de l'estat de liquidació del pressupost corresponents a l'exercici anual finalitzat en aquesta data, de conformitat amb el marc normatiu d'informació financera que resulta d'aplicació (que s'identifica a la nota 2 de la memòria) i, en particular, amb els principis i criteris comptables que hi estiguin continguts.

Fonament de l'opinió

Aquesta auditoria ha estat realitzada dins del marc que preveu la Resolució de la Intervenció General de 15 de gener de 2020, per la qual s'aprova la Instrucció 1/2020 sobre el règim general a seguir en l'exercici del control financer, de conformitat amb la Llei de Finances Públiques de Catalunya, així com la normativa reguladora de l'activitat d'auditoria de comptes per al Sector Públic estatal vigent. Les nostres responsabilitats d'acord amb aquestes normes es descriuen més endavant en la secció Responsabilitats de l'auditor en relació amb l'auditoria de comptes anuals del nostre informe.

Som independents de l'Entitat de conformitat amb els requeriments d'ètica i protecció de la independència, que són aplicables a la nostra auditoria dels comptes anuals per al Sector Públic a Espanya segons allò que exigeix la normativa reguladora de l'activitat d'auditoria de comptes de dit Sector Públic.

Considerem que l'evidència d'auditoria que hem obtingut proporciona una base suficient i adequada per a la nostra opinió.

Qüestions claus de l'auditoria

Les qüestions claus d'auditoria són aquelles que, segons el nostre judici professional, han estat d'una major significativitat en la nostra auditoria dels comptes anuals del període actual. Aquestes qüestions han estat tractades en el context de la nostra auditoria dels comptes anuals en el seu conjunt, i en la formació de la nostra opinió sobre aquests, i no expressem una opinió per separat sobre aquestes qüestions.

Qüestió Clau

Import net de la xifra de negoci (notes 9.1 i 12.5 de la memòria)

Els principals ingressos que formen part de la xifra de negoci del Consorci (96%) provenen de la prestació de serveis al Servei Català de la Salut, mentre que la resta provenen de companyies asseguradores, i altres entitats públiques o privades per altres serveis assistencials.

El finançament d'aquestes activitats estan regulades pels contractes signats entre les parts i les clàusules addicionals, en les que es fixa l'activitat contractada, la contraprestació econòmica, el mètode de facturació, la forma de pagament i el sistema de regularització.

A la data de tancament restaven pendent de regularització per part del Servei Català de la Salut els ingressos per la prestació dels serveis de l'exercici i de l'exercici anterior, pels que l'entitat té previst un import de 13.019 milers d'euros per l'any 2022, i de 5.734 milers d'euros de l'exercici 2021.

L'acceptació durant el procés de verificació de l'activitat realitzada i dels diferents programes específics de l'exercici, podria suposar una modificació de les estimacions realitzades en la valoració dels ingressos.

El consorci estima que una vegada es disposi de l'acceptació i regularització definitiva de l'activitat, les desviacions que es puguin produir, no tindrien un efecte significatiu respecte les previsions de tancament registrades en els comptes anuals adjunts.

Atesa la complexitat del sistema de facturació i de les estimacions realitzades pel reconeixement de l'activitat pendent de facturació, conjuntament amb la significació en el conjunt dels comptes anuals, s'ha considerat com un aspecte clau el reconeixement d'ingressos dels serveis sanitaris, i en especial els serveis realitzats per encàrrec del Servei Català de la Salut.

Procediments aplicats

Pel que fa a la verificació dels ingressos, els nostres procediments d'auditoria han inclòs, entre d'altres, l'avaluació i comprensió dels sistemes de control intern aplicats en el seu registre comptable.

Hem realitzat proves globals sobre els serveis facturats, i en particular dels ingressos provinents del Servei Català de la Salut, analitzant el compliment de les condicions i preus establerts en els diferents contractes, i les estimacions realitzades al tancament de l'exercici, corresponent a les regularitzacions de preus i activitat pendent de facturació, amb especial consideració en l'aplicació de les clàusules extraordinàries de l'exercici.

Així mateix, hem aplicat procediments de confirmació i conciliació dels saldos més rellevants, en particular, els saldos i operacions amb el Servei Català de la Salut, l'Institut Català de la Salut, i de la resta de les entitats vinculades.

Per últim, hem revisat la informació continguda als comptes anual.

Qüestió Clau

Remuneracions pendents de pagament i provisions per responsabilitats en matèria de personal (nota 9.1. i 13 de la memòria)

El passiu del Consorci recull com a saldos pendents de pagament i com a provisions, diverses obligacions mantingudes amb el personal, valorades d'acord amb la informació disponible al tancament de l'exercici.

D'acord amb els pactes establerts amb els treballadors, el Consorci va registrar durant 2020 i 2021, amb càrrec al resultat, una previsió pel pagament de les DPO de l'exercici 2012 a 2014 per un import de 8.030 milers d'euros (2.786 milers d'euros a 2012, 2.608 milers d'euros a 2013 i 2.636 milers d'euros a 2014), havent-se imputat càrrec al pressupost de l'exercici 2020 un import de 4.799 milers d'euros, restant d'imputació pressupostaria el diferencial de 3.231 milers d'euros. En data 6 de juny de 2023 el jutjat social N°2 de Mataró ha dictat sentència a favor dels treballadors, presentant-se recurs per part del Consorci.

Es manté registrat una provisió reconeguda durant el 2021, corresponent a la reclamació del personal per una incorrecta aplicació de Decret Llei 3/2010, i d'acord amb el Segon conveni col·lectiu de treball dels hospitals d'aguts, centres d'atenció primària, centres sociosanitaris i centres de salut mental, concertats amb el Servei Català de la Salut, quantificada en 949 milers d'euros, més l'import dels efectes en les DPO'S de l'exercici 2020 per import de 188 milers d'euros.

Es manté registrat una provisió de despesa per possibles reclamacions d'interessos, de 896 milers d'euros (639 milers d'euros com a saldo pendent de pagament i 257 milers d'euros com a provisió per riscos), referent a la retribució a percebre pels treballadors durant el període de vacances, d'acord amb els criteris establerts en la sentència número 535/2019 de Tribunal Suprem de data 4 de juliol de 2019, el principal de la qual ja va ser liquidada als treballadors.

Degut a la significació de l'import, i de la complexitat dels càlculs realitzats per determinar l'estimació registrada, hem considerat aquest punt com a clau en la nostra revisió.

Procediments aplicats

Pel que fa a la verificació dels conceptes esmentats, els nostres procediments d'auditoria han inclòs, entre d'altres, l'avaluació i comprensió dels sistemes de control intern respecte als procediments de valoració de les estimacions i el seu registre comptable.

Hem aplicat procediments analítics per tal de valorar la raonabilitat en l'evolució de les estimacions, així com proves de detall sobre una mostra del personal, per tal de verificar d'adequació dels procediments de valoració establerts per l'entitat.

A més s'ha efectuat una anàlisi del conveni col·lectiu d'aplicació i posteriors acords, així com de les reclamacions i sentències dictades, a efectes de valorar les obligacions que se'n deriven.

Adicionalment, hem obtingut confirmació externa per part dels advocats de l'entitat, per tal de valorar el risc dels conceptes provisionats.

Altra informació: Impacte de l'emergència COVID

L'altra informació comprèn la informació referent a l'impacte de l'emergència COVID, segons la nota 20 de la memòria sent la seva formulació responsabilitat de la Gerència.

La nostra responsabilitat sobre l'altra informació, de conformitat amb l'exigit per la normativa reguladora de l'activitat d'auditoria de comptes, consisteix a avaluar e informar sobre la concordança de l'altra informació amb els comptes anuals, a partir del coneixement de l'entitat obtingut en la realització de l'auditoria dels esmentats comptes, sense incloure informació diferent de l'obtinguda com evidència durant la mateixa. Així mateix, la nostra responsabilitat al respecte a l'altra informació consisteix a avaluar i informar de si el seu contingut i presentació són conformes a la normativa que resulta d'aplicació, i, en particular, al que s'estableix a l'article 14 de l'Ordre ECO/235/2022 de 26 d'octubre, en relació amb el seguiment comptable de l'impacte pressupostari de l'emergència COVID-19. Si, basant-nos en el treball que hem realitzat, concloem que existeixen incorreccions materials, estem obligats a informar-ho.

L'entitat presenta l'esmentada informació sobre l'impacte pressupostari de l'emergència COVID-19 en la qual es reflecteix una despesa addicional quantificada en 3.744 milers d'euros i un impacte sobre els ingressos en 16.654 milers d'euros.

Sobre la base del treball realitzat, d'acord amb el descrit al paràgraf anterior, i en referència a la informació de l'impacte pressupostari de l'emergència COVID, l'entitat ha elaborat i presentat aquesta informació en base a les instruccions rebudes, incloent tant els costos directament imputats, com aquells altres que han estat quantificats en base a informació històrica, motiu pel qual la comptabilitat analítica està suportat amb informació extra comptable de detall. Excepte pel fet descrit, la informació que conté concorda amb la dels comptes anuals de l'exercici 2022 i el seu contingut i presentació són conformes a la normativa que resulta d'aplicació.

Responsabilitat de la Gerència en relació amb els comptes anuals

El Gerent és el responsable de formular els comptes anuals adjunts, de forma que expressin la imatge fidel del patrimoni, de la situació financera i dels resultats de l'Entitat, de conformitat amb el marc normatiu d'informació financera aplicable a l'entitat a Espanya, i del control intern que considerin necessari per a permetre la preparació de comptes anuals lliures d'incorrecció material, deguda a frau o error.

En la preparació dels comptes anuals, el Director-Gerent és responsable de la valoració de la capacitat de l'Entitat per continuar com a entitat en funcionament, revelant, segons correspongui, les qüestions relacionades amb l'entitat en funcionament i utilitzant el principi comptable d'entitat en funcionament excepte si l'òrgan competent té la intenció de liquidar l'Entitat o de cessar les seves operacions, o si no existeix cap altra alternativa realista.

Responsabilitats de l'auditor en relació amb l'auditoria dels comptes anuals

Els nostres objectius són obtenir una seguretat raonable que els comptes anuals en el seu conjunt estan lliures d'incorrecció material, a causa de frau o error, i emetre un informe d'auditoria que conté la nostra opinió. Seguretat raonable és un alt grau de seguretat, però no garanteix que una auditoria realitzada de conformitat amb la normativa reguladora de l'activitat d'auditoria de comptes per al Sector Públic vigent a Espanya sempre detecti una incorrecció material quan existeixi. Les incorreccions poden tenir lloc per frau o error i es consideren materials si, individualment o de forma agregada, es pot preveure raonablement que influeixen en les decisions econòmiques que els usuaris prenen basant-se en els comptes anuals.

Com a part d'una auditoria de conformitat amb la normativa reguladora de l'activitat d'auditoria de comptes vigent per al Sector Públic a Espanya, apliquem el nostre judici professional i mantenim una actitud d'escepticisme professional durant tota l'auditoria. També:

- Identifiquem i valorem els riscos d'incorrecció material en els comptes anuals, a causa de frau o error, dissenyem i apliquem procediments d'auditoria per respondre a aquests riscos i obtenim evidència d'auditoria suficient i adequada per proporcionar una base per a la nostra opinió. El risc de no detectar una incorrecció material a causa de frau és més elevat que en el cas d'una incorrecció material a causa d'error, ja que el frau pot implicar col·lusió, falsificació, omissions deliberades, manifestacions intencionadament errònies, o l'elusió del control intern.
- Obtenim coneixement del control intern rellevant per a l'auditoria amb la finalitat de dissenyar procediments d'auditoria que siguin adequats en funció de les circumstàncies, i no amb la finalitat d'expressar una opinió sobre l'eficàcia del control intern de l'entitat.
- Avaluem si les polítiques comptables que s'apliquen són adequades i la raonabilitat de les estimacions comptables i la corresponent informació revelada pel Director-Gerent.
- Concloem sobre si és adequada la utilització, per part del Director-Gerent, del principi comptable d'entitat en funcionament i, basant-nos en l'evidència d'auditoria obtinguda, concloem sobre si existeix o no una incertesa material relacionada amb fets o amb condicions que poden generar dubtes significatius sobre la capacitat de l'Entitat per continuar com a entitat en funcionament. Si concloem que existeix una incertesa material, es requereix que cridem l'atenció en el nostre informe d'auditoria sobre la corresponent informació revelada en els comptes anuals o, si aquestes revelacions no són adequades, que expressem una opinió modificada. Les nostres conclusions es basen en l'evidència d'auditoria obtinguda fins a la data del nostre informe d'auditoria. No obstant això, fets o condicions futurs poden ser la causa que l'Entitat deixi de ser una entitat en funcionament.
- Avaluem la presentació global, l'estructura i el contingut dels comptes anuals, inclosa la informació revelada, i si els comptes anuals representen les transaccions i els fets subjacents de manera que aconseguen expressar la imatge fidel.

Ens comuniquem amb el Consell de Govern, en relació amb, entre altres qüestions, l'abast i el moment de realització de l'auditoria planificats i les troballes significatives de l'auditoria, així com qualsevol deficiència significativa del control intern que identifiquem en el transcurs de l'auditoria.

Entre les qüestions que han estat objecte de comunicació al Consell de Govern de l'entitat, determinem els que han estat de la major significativitat en l'auditoria dels comptes anuals del període actual i que són, en conseqüència, els riscos considerats més significatius.

Informe sobre altres requeriments legals i reglamentaris

El Consorci es troba adscrit al Conveni col·lectiu de treball dels hospitals d'aguts, centres d'atenció primària, centres sociosanitaris i centres de salut mental, concertats amb el Servei Català de Salut (SISCAT), alhora que li es d'aplicació el Decret Llei 3/2010 en el que s'establí la reducció de les despeses del personal al servei de l'Administració de la Generalitat de Catalunya, que recull les mesures de caràcter bàsic previstes en el Reial decret Llei 8/2010, de 20 de maig, com era la reducció de la massa salarial del sector públic en un 5% anual (actualment un 4,05%).

En data 17 de gener de 2023, es va signar III Conveni Col·lectiu del SISCAT, que estableix en la Disposició Addicional Primera apartat 1 paràgraf segon i, d'acord amb l'avaluació favorable de la Comissió de Retribucions i Despeses de Personal de data 1 de febrer de 2023, que les entitats que no havien aplicat els increments d'IPC durant els anys 2009 i 2010, apliquin aquests increments a

reduir l'efecte del Decret Llei 3/2010, amb el que la reducció dels conceptes salarials passa a ser del 0,88%, amb efectes del dia 1 de gener de 2022.

Durant l'exercici 2022, i per donar compliment a la normativa bàsica d'aplicació, l'entitat ha aplicat en el pagament de la nòmina una reducció del 4,05% en els conceptes salarials, per un import de 2.646 milers d'euros. La direcció ha certificat al Servei Català de la Salut que l'entitat no va aplicar els increments en els exercicis 2009 i 2010 previstos en les respectives lleis de pressupostos. Aquest fet ha estat verificat amb la prova específica prevista en el pla d'auditoria dissenyat. En conseqüència, la reducció anteriorment indicada s'ha vist minorada en un import de 2.080 milers d'euros, per tal d'ajustar-se a la nova reducció del 0,88% estipulada, que ha estat liquidada als treballadors en el 2023. S'ha verificat que es compleix l'equilibri pressupostari i financer a l'exercici 2021 i 2022.

En el passiu del Balanç a 31 de desembre de 2022 figura registrada l'obligació de pagament al personal per un import total de 5.797 milers d'euros, que inclou la devolució de 2.080 milers d'euros esmentada en el paràgraf anterior, la liquidació de la retribució variable per objectius (DPO) per 1.890 milers d'euros, que inclou la previsió de costos de cotització vinculada a aquestes retribucions.

Barcelona, 28 de juny de 2023

Faura-Casas, Auditors Consultors, S.L.

Aquest informe es correspon amb el segell distintiu núm. 20/23/14690 emès pel Col·legi de Censors Jurats de Comptes de Catalunya.

Enric Ripoll Ros

-Soci-

CONSORCI SANITARI DEL MARESME

Comptes anuals
Exercici 2022



**CONSORCI SANITARI DEL MARESME
Comptes Anuals Exercici 2022**



CONSORCI SANITARI DEL MARESME

BALANÇ DE SITUACIÓ A 31 DE DESEMBRE DE 2022

ACTIU	Notes Memòria	Exercici 2022	Exercici 2021
A) ACTIU NO CORRENT		39.455.750,46	37.561.672,01
I. Immobilitzat intangible	6	1.344.883,95	1.178.061,93
5. Aplicacions informàtiques		1.344.883,95	1.178.061,93
II. Immobilitzat material	5	37.783.884,16	36.048.163,36
1. Terrenys i béns naturals		199.596,12	199.596,12
2. Construccions		21.330.391,96	21.961.912,02
3. Altres instal·lacions, utilatge i mobiliari		14.968.187,79	12.384.340,10
4. Altre immobilitzat material		1.285.708,29	852.102,55
5. Immobilitzat en curs		0,00	650.212,57
III. Inversions immobiliàries	7	160.117,72	168.582,09
2. Construccions		160.117,72	168.582,09
V. Inversions financeres a llarg termini	9.1	166.864,63	166.864,63
1. Instruments de patrimoni		166.864,63	166.864,63
B) ACTIU CORRENT		50.960.722,24	44.279.049,79
II. Existències	10	4.414.838,19	4.673.728,25
2. Primeres matèries i altres aprovisionaments		4.414.838,19	4.673.728,25
III. Deutors comercials i altres comptes a cobrar	9.1	46.458.271,04	39.526.400,59
1. Clients per vendes i prestacions de serveis		832.016,01	1.164.543,20
2. Clients, empreses del grup i associades		44.347.725,02	37.685.196,29
3. Deutors diversos		215.624,88	556.760,99
4. Personal		0,00	1.957,54
6. Altres crèdits amb les Administracions Públiques		1.062.905,13	117.942,57
V. Inversions financeres a curt termini	9.1	1.300,00	1.300,00
5. Altres actius financers		1.300,00	1.300,00
VI. Periodificacions a curt termini		72.687,39	63.120,67
VII. Efectiu i altres actius líquids equivalents		13.625,62	14.500,28
1. Tresoreria		13.625,62	14.500,28
TOTAL ACTIU (A + B)		90.416.472,70	81.840.721,80



CONSORCI SANITARI DEL MARESME
BALANÇ DE SITUACIÓ A 31 DE DESEMBRE DE 2022

PATRIMONI NET I PASSIU	Notes Memòria	Exercici 2022	Exercici 2021
A) PATRIMONI NET		29.445.487,43	23.468.471,26
A-1) Fons Propis		22.620.921,87	17.159.723,87
I. Patrimoni aportat	9.4	74.161.365,49	74.161.365,49
1. Aportacions		69.508.986,50	69.508.986,50
Patrimoni rebut en cessió	9.5	4.652.378,99	4.652.378,99
V. Resultats d'exercici anteriors		-57.001.641,62	-58.961.270,05
1. Romanent		10.088.601,08	8.128.972,65
2. (Resultats negatius d'exercicis anteriors)		-67.090.242,70	-67.090.242,70
VI. Altres aportacions de socis	9.6	2.000.000,00	0,00
VII. Resultat de l'exercici		3.461.198,00	1.959.628,43
A-3) Subvencions, donacions i llegats rebuts	15	6.824.565,26	6.308.747,39
B) PASSIU NO CORRENT		40.595,28	50.593,50
I. Provisions a llarg termini	13	0,00	0,00
II. Deutes a llarg termini	9.1	40.595,28	50.593,50
1. Deutes a llarg termini		40.595,28	50.593,50
III. Deutes amb empreses del grup i associades a llarg termini		0,00	0,00
C) PASSIU CORRENT		60.930.389,99	58.321.657,04
II Provisions a curt termini	13.1	9.938.814,30	10.271.445,93
III. Deutes a curt termini	9.1	320.218,83	284.143,64
2. Deutes amb entitats de crèdit		0,00	26.319,76
5. Altres passius financers		320.218,83	257.823,88
IV. Deutes amb empreses del grup i associades a curt termini	9.1	14.248.505,04	14.925.016,02
V. Creditors comercials i altres comptes a pagar	9.1	36.422.851,82	32.841.051,45
1. Proveïdors		26.042.483,52	26.086.201,11
3. Creditors diversos		0,00	5.177,50
4. Personal (remuneracions pendents de pagament)		5.796.951,40	2.392.971,40
6. Altres deutes amb les Administracions Públiques		4.583.416,90	4.356.701,44
7. Avançament de clients		0,00	0,00
VI. Periodificacions a curt termini		0,00	0,00
TOTAL PATRIMONI NET I PASSIU (A + B + C)		90.416.472,70	81.840.721,80



CONSORCI SANITARI DEL MARESME

COMPTE DEL RESULTAT ECONÒMIC PATRIMONIAL A 31 DE DESEMBRE DE 2022

	Notes Mem òria	Exercici 2022	Exercici 2021
A) OPERACIONS CONTINUADES			
1. Import net de la xifra de negocis	12.5	174.754.398,75	170.142.109,14
b) Prestació de serveis		174.754.398,75	170.142.109,14
2. Variació d'existències prod. acabats i en curs		32.025,37	0,00
3. Treballs realitz. per l'empresa per al seu actiu		172.901,34	269.512,46
4. Aprovisionaments	12.1	(52.530.953,98)	(52.688.076,36)
a) Consum de mercaderies		(36.653.436,04)	(35.570.823,96)
c) Treballs realitzats per altres empreses		(15.877.517,94)	(17.117.252,40)
5. Altres ingressos d'explotació		1.032.988,97	1.341.287,51
a) Ingressos accessoris i altres de gestió corrent		342.099,62	219.569,28
b) Subvenc. d'expl. incorp. al resultat de l'exercici		690.889,35	1.121.718,23
6. Despeses de personal	12.2	(108.298.707,40)	(106.268.888,96)
a) Sous, salaris i assimilats		(88.742.071,60)	(87.303.166,44)
b) Càrregues socials		(19.556.635,80)	(18.965.722,52)
7 Altres despeses d'explotació		(7.133.688,93)	(6.888.207,04)
a) Serveis exteriors	12.4	(6.664.274,39)	(6.631.307,80)
b) Tributs		(215.861,98)	(204.535,14)
c) Pèrdues, deterior. i variació prov. per operac. comerc.	12.3	(83.718,83)	(52.364,10)
d) Altres despeses de gestió corrent	12.7	(169.833,73)	0,00
8. Amortització de l'immobilitzat	5, 6, 7	(4.565.840,50)	(4.275.729,82)
9. Imputació de subv. d'immob. no financer i altres	15	612.701,95	482.260,05
11. Deterior. i resultat per alienac. de l'immobilitzat		(18.158,49)	(18.859,32)
b) Resultats per alienacions i altres		(18.158,49)	(18.859,32)
12. Altres resultats	12.6	(2.840,47)	(20.666,85)
A.1) RESULTAT D' EXPLOTACIÓ (1+2+3+4+5+6+7+8+9+10+11+12)		4.054.826,61	2.074.740,81
13. Ingressos financers	9.3	6.283,01	1.649,35
a) De participacions en instruments de patrimoni		6.283,01	1.649,35
a2) En tercers		6.283,01	1.649,35
14. Despeses financeres	9.3	(599.911,62)	(116.761,73)
b) Per deutes amb tercers		(599.911,62)	(116.761,73)
A.2) RESULTAT FINANCER (13 + 14 + 15 + 16 + 17)		(593.628,61)	(115.112,38)
A.3) RESULTAT ABANS D'IMPOSTOS (A.1 + A.2)		3.461.198,00	1.959.628,43
18. Impost sobre beneficis		0,00	0,00
A.4) RESULTAT DE L'EXERCICI PROCEDENT D'OPERACIONS CONTINUADES (A.3 + 18)		3.461.198,00	1.959.628,43
B) OPERACIONS INTERROMPUDES			
19. Resultat de l' exercici procedent d'operacions interrompudes net d'impostos		0,00	0,00
A.5) RESULTAT DE L'EXERCICI (A.4 + B)		3.461.198,00	1.959.628,43



CONSORCI SANITARI DEL MARESME

ESTAT DE CANVIS EN EL PATRIMONI NET A 31 DE DESEMBRE DE 2022

1) Estat d'Ingressos i Despeses Reconeguts

	Notes de la Memòria	Exercici 2022	Exercici 2021
A) RESULTAT DEL COMPTE DE PERDUES I GUANYS		3.461.198,00	1.959.628,43
<i>Ingressos i despeses imputades directament al patrimoni net</i>			
I. Per valoració instruments financers			
1. Actius financers disponibles per a la venda		0,00	0,00
2. Altres ingressos/despeses		0,00	0,00
II. Per cobertures de fluxos d'efectiu		0,00	0,00
III. Subvencions, donacions i llegats rebuts	15	1.128.520,12	1.234.153,44
IV. Per guanys i pèrdues actuàrials i altres ajustos		0,00	0,00
V. Efecte Impositiu		0,00	0,00
B) TOTAL INGRESSOS I DESPESES IMPUTATS DIRECTAMENT AL PATRIMONI NET (I+II+III+IV+V)		1.128.520,12	1.234.153,44
<i>Transferències al compte de pèrdues i guanys</i>			
VI. Per valoració instruments financers			
1. Actius financers disponibles per a la venda		0,00	0,00
2. Altres ingressos/despeses		0,00	0,00
VII. Per cobertures de fluxos d'efectiu		0,00	0,00
VIII. Subvencions, donacions i llegats rebuts	15	-612.701,95	-482.260,05
IX. Efecte Impositiu		0,00	0,00
C) TOTAL TRANSFERÈNCIES AL COMPTE DE PÈRDUES I GUANYS (VI+VII+VIII+IX)		-612.701,95	-482.260,05
TOTAL D'INGRESSOS I DESPESES RECONEGUTS		3.977.016,17	2.711.521,82



2) Estat Total de Canvis en el Patrimoni Net

	Patrimoni aportat	Altres aportacions de socis	Resultat d'exercicis anteriors	Resultat de l'exercici	Subvencions i Donacions	Total
A SALDO, FINAL DE L'EXERCICI 2020	74.161.365,49		-61.992.753,83	3.031.483,78	5.556.854,00	20.756.949,44
I. Efecte Primera Aplicació Ajustos per canvi criteri de l'exercici						
B SALDO AJUSTAT, INICI EXERCICI 2021	74.161.365,49		-61.992.753,83	3.031.483,78	5.556.854,00	20.756.949,44
I. Total ingressos i despeses reconegudes				1.959.628,43	751.893,39	2.711.521,82
III. Altres variacions del patrimoni net			3.031.483,78	-3.031.483,78		0,00
C SALDO, FINAL EXERCICI 2021	74.161.365,49		-58.961.270,05	1.959.628,43	6.308.747,398	23.468.471,26
I. Efecte Primera Aplicació Ajustos per canvi criteri de l'exercici						
D SALDO AJUSTAT, INICI EXERCICI 2022	74.161.365,49		-58.961.270,05	1.959.628,43	6.308.747,39	23.468.471,26
I. Total ingressos i despeses reconegudes				3.461.198,00	515.818,17	3.977.016,17
7. Altres operacions amb socis o propietaris		2.000.000,00				2.000.000,00
III. Altres variacions del patrimoni net			1.959.628,43	-1.959.628,43		0,00
E SALDO FINAL EXERCICI 2022	74.161.365,49	2.000.000,00	-57.001.641,62	3.461.198,00	6.824.565,56	29.445.487,43



CONSORCI SANITARI DEL MARESME

ESTAT DE FLUXOS D'EFECTIU A 31 DE DESEMBRE DE 2022

	Notes Memòria	Exercici 2022	Exercici 2021
A) FLUXES D'EFECTIU DE LES ACTIVITATS D'EXPLOTACIÓ			
1. Resultat de l'exercici abans d'impostos		3.461.198,00	1.959.628,43
2. Ajustaments del resultat		4.648.644,48	3.979.805,57
a) Amortització de l'immobilitzat (+)	5, 6 i 7	4.565.840,50	4.275.729,82
b) Correccions valoratives per deteriorament (+/-)		83.718,83	52.364,10
d) Imputació de Subvencions (-)	15	-612.701,95	-482.260,05
e) Resultats per baixes i alienacions de l'immobilitzat (+/-)		18.158,49	18.859,32
g) Ingressos financers (-)	9.3	-6.283,01	-1.649,35
h) Despeses financeres (+)	9.3	599.911,62	116.761,73
3. Canvis en el capital corrent		-4.531.060,57	-1.780.949,21
a) Existències (+/-)	10	258.890,06	-345.097,34
b) Deutors i altres comptes a cobrar (+/-)	9	-7.015.589,28	-4.119.067,08
c) Altres actius corrents (+/-)		-9.566,72	25.707,65
d) Creditors i altres comptes a pagar (+/-)	9	2.235.205,37	2.657.507,56
4. Altres fluxos d'efectiu de les activitats d'explotació		-593.628,61	-115.112,38
a) Pagament d'interessos (-)		-599.911,62	-116.761,73
c) Cobraments d'interessos (+)		6.283,01	1.649,35
5. Fluxos d'efectiu de les activitats d'explotació (1 + 2 + 3 + 4)		2.985.153,30	4.043.372,41
B) FLUXES D'EFECTIU DE LES ACTIVITATS D'INVERSIÓ			
6. Pagaments per inversions (-)		-6.166.944,81	-5.417.714,60
b) Immobilitzat intangible	6	-603.470,24	-392.470,42
c) Immobilitzat material	5	-5.563.474,57	-5.025.244,18
7. Cobraments per desinversions (+)		0,00	0,00
8. Fluxos d'efectiu de les activitats d'inversió (6 + 7)		-6.166.944,81	-5.417.714,60
C) FLUXES D'EFECTIU DE LES ACTIVITATS DE FINANÇAMENT			
9. Cobraments i pagaments per instruments de patrimoni		3.128.520,12	1.234.153,44
d) Alienació d'instruments de patrimoni propi (+)		2.000.000,00	0,00
e) Subvencions, donacions i llegats rebuts (+)		1.128.520,12	1.234.153,44
10. Cobraments i pagaments per instruments de passiu financer		52.396,73	144.122,48
a) Emissió		52.396,73	145.102,73
4. Altres deutes (+)		52.396,73	145.102,73
b) Devolució i amortització de		0,00	-980,25
2. Deutes amb entitats de crèdit (-)	9	0,00	-980,25
11 Fluxos d'efectiu de les activitats de finançament (9 + 10)		3.180.916,85	1.378.275,92
EFECTE DE LES VARIACIONS DEL TIPUS DE CANVI			
D) AUGMENT/DISMINUCIÓ NETA DE L'EFECTIU O EQUIVALENTS (5 + 8 + 11 + D)		-874,66	3.933,73
Efectiu o equivalents al començament de l'exercici		14.500,28	10.566,55
Efectiu o equivalents al final de l'exercici		13.625,62	14.500,28



ESTAT DE LIQUIDACIÓ DEL PRESSUPOST DE L'EXERCICI 2022

I. LIQUIDACIÓ DEL PRESSUPOST DE DESPESES

DESPESES	PRESSUPOST INICIAL	MODIFICAC.	PRESSUPOST DEFINITIU 2022	OBLIGACIONS I DRETS RECONEGUTS	Desviacions
DENOMINACIÓ					
CAPÍTOL 1 (REMUNERACIONS AL PERSONAL)	96.535.857,85	7.390.699,90	103.926.557,75	108.862.860,48	4.936.302,73
1300001 Retribucions bàsiques personal laboral fix	52.660.170,70	5.023.487,35	57.683.658,05	60.701.786,78	3.018.128,73
1300002 Retribucions complementàries personal laboral fix	21.687.261,08	1.630.019,74	23.317.280,82	19.696.498,42	-3.620.782,40
1300003 Altres remuneracions	36.754,60	0,00	36.754,60	0,00	-36.754,60
1310001 Retribucions bàsiques personal laboral temporal	1.308.388,25	519.295,31	1.827.683,56	6.274.954,27	4.447.270,71
1310002 Retribucions complementàries personal laboral temporal	538.463,25	206.680,03	745.143,28	2.497.437,79	1.752.294,51
1320001 Retribucions bàsiques i altres personal laboral alta direcció	115.517,04	11.217,47	126.734,51	135.547,42	8.812,91
13 PERSONAL LABORAL	76.346.554,92	7.390.699,90	83.737.254,82	89.306.224,68	5.568.969,86
1500001 Productivitat	918.153,25		918.153,25	0,00	-918.153,25
15 INCENTIUS AL RENDIMENT	918.153,25		918.153,25	0,00	-918.153,25
1600001 Seguretat social	19.271.149,68		19.271.149,68	19.556.635,80	285.486,12
16 ASSEGURANCES I COTITZACIONS SOCIALS	19.271.149,68	0,00	19.271.149,68	19.556.635,80	285.486,12
CAPÍTOL 2 (DESPESES DE BÉNS CORRENTS I SERVEIS)	56.202.419,39	8.321.115,37	64.523.534,76	59.099.788,28	-5.423.746,48
2000002 Altres lloguers i cànon de terrenys, béns natura	356.344,45		356.344,45	418.271,83	61.927,38
2040001 Altres lloguers i cànon	55.920,15		55.920,15	118.805,59	62.885,44
20 LLOGUERS I CÀNONS	412.264,60	0,00	412.264,60	537.077,42	124.812,82
2100001 Conserv., repar. i mantenim. de terrenys, edificis i altres constr.	132.642,86		132.642,86	149.990,94	17.348,08
2110001 Conserv., reparació i manten. de material de transport	4.912,70		4.912,70	8.521,89	3.609,19
2120001 Conserv., reparació i manten.d'equips per procés de dades	0,00		0,00	0,00	0,00
2120003 Manteniment d'aplicacions informàtiques	980.473,01		980.473,01	1.047.906,41	67.433,40
2130001 Conserv., reparació i manteniment d'altre immob. material	353.714,29		353.714,29	347.950,79	-5.763,50
2140001 Altres despeses de conservació, reparació i manteniment	2.097.425,26		2.097.425,26	1.926.529,82	-170.895,44
21 CONSERVACIÓ I REPARACIÓ	3.569.168,12	0,00	3.569.168,12	3.480.899,85	-88.268,27
2200001 Material ordinari no inventariable	183.198,86		183.198,86	194.103,22	10.904,36
2200002 Premsa, revistes, llibres i altres publicacions	19.577,58		19.577,58	24.871,34	5.293,76
2210001 Aigua i energia	1.278.960,62		1.278.960,62	1.258.391,15	-20.569,47
2210002 Combustible per a mitjans de transport	9.475,54		9.475,54	10.897,27	1.421,73
2210003 Vestuari	226.011,43		226.011,43	153.342,15	-72.669,28
2210004 Suministrament de material sanitari	14.990.299,97	1.020.425,00	16.010.724,97	13.370.657,05	-2.640.067,92
2210005 Productes farmacèutics i analítiques	20.028.169,39	2.263.061,98	22.291.231,37	21.866.221,49	-425.009,88
2210089 Altres subministraments	788.763,34		788.763,34	767.299,43	-21.463,91
2220001 Comunicacions postals, telefòniques i altres	166.279,03		166.279,03	150.669,50	-15.609,53
2230001 Transports	0,00		0,00	6.203,15	6.203,15
2240001 Despeses d'assegurances	314.075,76		314.075,76	303.691,80	-10.383,96
2250001 Tributs	197.487,62		197.487,62	215.861,98	18.374,36
2260003 Publicitat, difusió i campanyes institucionals	7.991,79		7.991,79	17.083,42	9.091,63
2260011 Formació del personal propi	182.940,42		182.940,42	177.998,27	-4.942,15
2260089 Altres despeses diverses	27.020,27		27.020,27	26.654,31	-365,96
2270001 Neteja i sanejament	5.100.976,91		5.100.976,91	4.944.647,55	-156.329,36
2270002 Seguretat	757.669,02		757.669,02	755.856,64	-1.812,38
2270006 Serveis de menjador	2.279.326,20	306.970,89	2.586.297,09	2.578.320,47	-9.976,62
2270013 Treballs Tècnics	5.388.337,90	4.730.657,50	10.118.995,40	8.088.335,63	-2.030.659,77
2280003 Solucions TIC-CTI - Serveis recurrents	235.737,78		235.737,78	119.087,60	-116.650,18
22 MATERIAL, SUBMINISTRAMENTS I ALTRES	52.182.299,43	8.321.115,37	60.503.414,80	55.030.193,42	-5.473.221,38
2300001 Dretes, locomoció i trasllats	38.687,24		38.687,24	51.617,59	12.930,35
23 INDEMNITZACIONS PER RAÓ DEL SERVEI	38.687,24	0,00	38.687,24	51.617,59	12.930,35
CAPÍTOL 3 (DESPESES FINANCERES)	182.161,04	112.000,00	294.161,04	601.078,66	306.917,62
3100002 Interessos de préstecs a llarg termini fora sector públic	0,00		0,00	8.288,20	8.288,20
3100003 Interessos operacions tresoreria (cash pooling)	111.661,14	112.000,00	223.661,14	80.155,78	-143.505,36
3100004 Interessos derivats de la gestió de pagaments	68.500,00		68.500,00	100.152,02	31.652,02
31 DESPESES FINANCERES DE PRÉSTECES	180.161,14	112.000,00	292.161,14	188.596,00	-103.565,14
3400002 Interessos de mora PMP				411.315,62	411.315,62
3420001 Comissions i altres despeses bancàries	1.999,90		1.999,90	1.167,04	-832,86
3490001 Altres despeses financeres	0,00		0,00	0,00	0,00
34 ALTRES DESPESES FINANCERES	1.999,90	0,00	1.999,90	412.482,66	410.482,76
CAPÍTOL 4 (TRANSFERÈNCIES CORRENTS)	40.807,14	0,00	40.807,14	189.053,33	148.246,19
4438820 A Fundació Privada Salut del Consorci Sanitari del Maresme	40.807,14		40.807,14	189.053,33	148.246,19
44 A ENTITATS DEL SECTOR PÚBLIC, UNIV. I ALTRES ENT PART	40.807,14	0,00	40.807,14	189.053,33	148.246,19
CAPÍTOL 6 (INVERSIONS REALS)	4.024.870,14	1.298.281,82	5.323.151,96	5.997.825,32	674.673,36
6100001 Inversions en edificis i altres construccions	800.000,00	258.051,92	1.058.051,92	1.042.150,39	-15.901,53
61 INVERSIONS EN EDIFICIS I ALTRES CONSTRUCCIONS	800.000,00	258.051,92	1.058.051,92	1.042.150,39	-15.901,53
6200001 Inversions en maquinària, instal·lacions i utilitatge	2.024.870,14	653.152,03	2.678.022,17	3.156.530,50	478.508,33
62 INVERSIONS EN MAQUINÀRIA, INSTAL·LACIONS I UTILITATGE	2.024.870,14	653.152,03	2.678.022,17	3.156.530,50	478.508,33
6400001 Inversions en mobiliari i estris	500.000,00	161.282,45	661.282,45	650.251,84	-11.030,61
64 INVERSIONS EN MOBILIARI I ESTRIS	500.000,00	161.282,45	661.282,45	650.251,84	-11.030,61
6500001 Inversions en equips de procés de dades	250.000,00	80.641,22	330.641,22	620.284,05	289.642,83
65 INVERSIONS EN EQUIPS DE PROCÉS DE DADES	250.000,00	80.641,22	330.641,22	620.284,05	289.642,83
6700001 Inversions en altre immobilitzat material	100.000,00	32.256,49	132.256,49	544,55	-131.711,94
67 INVERSIONS EN ALTRE IMMOBILITZAT MATERIAL	100.000,00	32.256,49	132.256,49	544,55	-131.711,94
6800002 Inversions en aplicacions informàtiques	350.000,00	112.897,71	462.897,71	528.063,99	65.166,28
68 INVERSIONS EN APLICACIONS INFORMÀTIQUES	350.000,00	112.897,71	462.897,71	528.063,99	65.166,28
TOTAL PRESSUPOST DE DESPESES	156.986.115,56	17.122.097,09	174.108.212,65	174.750.606,07	642.393,42



I. LIQUIDACIÓ DEL PRESSUPOST D' INGRESSOS

INGRESSOS	PRESSUPOST INICIAL	MODIFICAC.	PRESSUPOST DEFINITIU 2022	OBLIGACIONS I DRETS RECONEGUTS	Desviacions
DENOMINACIÓ					
CAPÍTOL 3 (TAXES BÉNS I ALTRES INGRESSOS)	156.624.731,59	17.122.097,09	173.746.828,68	175.102.781,38	1.355.952,70
3170001 Prest de serveis d'assist. sanitària CatSalut	148.941.376,28	17.122.097,09	166.063.473,37	167.443.028,10	1.379.554,73
3170002 Prestació de serveis d'assist sanitària ICS	940.858,50		940.858,50	495.437,22	-445.421,28
3170009 Altres prestacions de serveis d'assistència sanitària	3.860.772,47		3.860.772,47	4.039.161,10	178.388,63
3180004 Prestació de serveis assist. social i sociosanitaris	1.639.589,78		1.639.589,78	1.817.661,60	178.071,82
3190009 Prestacions d'altres serveis	553.513,21		553.513,21	638.684,42	85.171,21
3190010 Altres serveis assistencials	182.853,66		182.853,66	320.426,31	137.572,65
31 PRESTACIÓ DE SERVEIS	156.118.963,90	17.122.097,09	173.241.060,99	174.754.398,75	1.513.337,76
3990009 Altres ingressos diversos	505.767,69		505.767,69	348.382,63	-157.385,06
39 ALTRES INGRESSOS	505.767,69	0,00	505.767,69	348.382,63	-157.385,06
CAPÍTOL 4 (TRANSFERÈNCIES CORRENTS)	361.383,97	0,00	361.383,97	506.741,56	145.357,59
4020019 Altres transf. de l'Administració	0,00		0,00	481,29	481,29
4030001 INEM-SPEE. Formació continua de treballadors	124.776,34		124.776,34	201.908,45	77.132,11
40 DEL SECTOR PÚBLIC ESTATAL	124.776,34	0,00	124.776,34	202.389,74	77.613,40
4100012 Transf corrents de la Generalitat de Catalunya	0,00		0,00	62.146,54	62.146,54
41 DE L'ADMINISTRACIÓ DE LA GENERALITAT	0	0	0,00	62.146,54	62.146,54
4600009 Altres transferències d'ajuntaments	235.607,63		235.607,63	242.205,28	6.597,65
46 D'ENS I CORPORACIONS LOCALS	235.607,63	0,00	235.607,63	242.205,28	6.597,65
4800001 De famílies	1.000,00		1.000,00	0,00	-1.000,00
48 DE FAMÍLIES I INSTITUCIONS SENSE FI DE LUCRE	1.000,00	0,00	1.000,00	0,00	-1.000,00
CAPÍTOL 6 (ACTUACIONS REALITZADES PER COMPTE DE LA GENERALITAT)	0,00	0,00	0,00	0,00	0,00
6910001 Aportació per activacions realitzades per compte del CatSalut	0,00		0,00	0,00	0,00
69 APORTACIONS PER ACTIVITATS REALITZADES PER COMPTE DE LA GENERALITAT CATALUNYA	0,00	0,00	0,00	0,00	0,00
CAPÍTOL 7 (TRANSFERÈNCIES DE CAPITAL)	0,00	0,00	0,00	140.187,32	140.187,32
7305100 Subven. de capital d'entitats autòn. de la Generalitat i del SCS - F	0,00		0,00	140.187,32	140.187,32
73 D'ENTITATS AUTÒNOMES DE LA GENERALITAT I DEL SERVEI CATALÀ DE LA SALUT	0	0,00	0,00	140.187,32	140.187,32
CAPÍTOL 8 (VARIACIÓ D'ACTIUS FINANCERS)	0,00	2.000.000,00	2.000.000,00	2.670.110,11	670.110,11
8315100 Aportacions d'ent. autònomes de la G. i del Servei Català de la Salut		2.000.000,00	2.000.000,00	2.670.110,11	670.110,11
83 APORTACIONS DE CAPITAL I ALT. FONDS PROPIS D'ENT. SEC. PÚBL.	0,00	2.000.000,00	2.000.000,00	2.670.110,11	670.110,11
TOTAL PRESSUPOST D'INGRESSOS	156.986.115,56	19.122.097,09	176.108.212,65	178.419.820,37	2.311.607,72
RESULTAT PRESSUPOSTARI	0,00	2.000.000,00	2.000.000,00	3.669.214,30	1.669.214,30



Resultat pressupostari de l'exercici 2022

Concepte	Drets reconeguts nets	Obligacions reconegudes netes	Resultat
1. (+) Operacions No financers (Cap. 1 a 7)	175.749.710,26	174.750.606,07	999.104,19
(+) Operacions Corrents (Cap. 1 a 5)	175.609.522,94	168.752.780,75	6.856.742,1992
(+) Operacions de Capital (Cap. 6 i 7)	140.187,32	5.997.825,32	-5.857.638,00
2. (+) Operacions amb Actius Financers (Cap. 8)	2.670.110,11	0,00	2.670.110,11
3. (+) Operacions Comercials	0,00	0,00	0,00
I. RESULTAT PRESSUPOSTARI DE L'EXERCICI (1+2+3)	178.419.820,37	174.750.606,07	3.669.214,30
II. VARIACIÓ NETA DE PASSIUS FINANCERS (Cap. 9)	0,00	0,00	0,00
III. SALDO PRESSUPOSTARI DE L'EXERCICI (I+II)	178.419.820,37	174.750.606,07	3.669.214,30
4. (+) Crèdits gastats finançant amb romanent de tresoreria			0,00
5. (-) Desviació de finançament positives per recursos de l'exercici amb despeses amb finançament afectat			-140.187,32
6. (+) Desviacions de finançament negatives en despeses amb finançament afectat			103.884,66
IV. SUPERÀVIT O DÈFICIT DE FINANÇAMENT DE L'EXERCICI (III + 4 - 5 + 6)			3.632.911,64



CONSORCI SANITARI DEL MARESME
MEMÒRIA DE L'EXERCICI 2022

1. NATURALESIA I ACTIVITAT DEL CONSORCI

El Consorci Sanitari del Maresme, es constitueix en data 30 de juliol de 1998, amb la participació de:

- L'Excel·lentíssim Ajuntament de Mataró.
- Consell Comarcal del Maresme.
- Servei Català de la Salut.

El Consorci Sanitari del Maresme es constitueix com una entitat jurídica pública, de caràcter associatiu, dotada de personalitat jurídica plena i independent de la dels seus membres, amb tota la capacitat jurídica de dret públic i privat que requereix la realització dels seus objectius.

Amb caràcter general, el Consorci Sanitari del Maresme es regeix per les disposicions contingudes en els seus estatuts, i per la normativa d'obligat compliment atesa la seva condició d'entitat del sector públic de la Generalitat de Catalunya.

El Consorci Sanitari del Maresme, per mitjà dels seus òrgans representatius, podrà adquirir, posseir, reivindicar, permutar, gravar i alienar tota mena de béns, excepte els de domini públic adscrits al Servei Català de la Salut i afectes als serveis que presta el Consorci, signar contractes, assumir obligacions, interposar recursos i exercitar les accions previstes en les lleis.

El Govern del Consorci correspon als òrgans següents:

- El Consell Rector
- El President/a
- El Vice-President/a

L'òrgan superior del Consorci és el Consell Rector, que té la següent composició:

- 6 representants del Serveis Català de la Salut.
- 3 representants de l'Ajuntament de Mataró.
- 1 representant del Consell Comarcal del Maresme.

El detall dels membres del Consell de Govern del Consorci Sanitari del Maresme a 31 de desembre de 2022, és el següent:



Càrrec	Nom i Cognoms	Alta	Baixa	
President	Josep Mañach Serra	Nov-2021	Nov-2025	SCS
Vicepresident	David Bote Paz	Jul-2019	Jul-2023	Ajuntament de Mataró
Vocal	Elizabeth Ruiz Moreno	Jul-2019	Jul-2023	Ajuntament de Mataró
Vocal	Laura Seijo Elvira	Jul-2019	Jul-2023	Ajuntament de Mataró
Vocal	Ivan Planas Miret	Maig-2022	Març-2023	SCS
Vocal	Joan Puigdollers Fargas	Jul-2022	Jul-2026	SCS
Vocal	Clara Pujol Ribó	Abril-2022	Abril-2026	SCS
Vocal	Maribel Nieto López	Juny-2020	Juny-2024	SCS
Vocal	Miquel Prats Maeso	Juny-2020	Juny-2024	SCS
Vocal	Meritxell Romero Pinet	Juny-2020	Juny-2024	Consell Comarcal del Maresme
Secretari	Joaquim Monllau i Bayerri	Feb-2019	Feb-2023	

El seu objecte és l'execució d'activitats hospitalàries, assistencials, preventives, de rehabilitació, docents i d'investigació al servei de la població resident en l'àmbit sanitari de la comarca del Maresme i la seva àrea sanitària d'influència. L'inici de la seva activitat va ser el 24 d'abril de 1999.

Per assolir les finalitats de l'objecte social del Consorci, les entitats consorciades realitzaren les següents aportacions:

- El Servei Català de la Salut, cedeix per un termini de 30 anys, l'ús dels béns immobles i mobles del centre hospitalari per import de 56.672.214,35 euros, segons la descripció i relació contingudes a l'Annex 2 de l'Escriptura de Constitució i en els termes i condicions que es determinen en l'Annex 1 de l'Escriptura de Constitució.
- El Consell Comarcal del Maresme, aporta la realització de la prestació de tot un seguit de serveis administratius, limitats a les tasques que es realitzin per tal de posar en marxa i en funcionament el Consorci. L'esmentada aportació es valora en 48.080,97 euros.
- L'Ajuntament de Mataró, va fer una Aportació Municipal, en cessió d'ús per un termini de 30 anys d'un cable d'electrificació, solar ubicat en el sector C-1 on es troba l'Hospital de Mataró per un import total de 443.322,82 euros i en segon lloc, subvencionar l'impost de Béns Immobles (IBI) o equivalent del nou Hospital, d'acord amb les disponibilitats i normes pressupostàries, d'acord amb les escriptures de constitució del Consorci Sanitari del Maresme, de data 30 de juliol de 1998.



El Consorci regulat en aquests Estatuts té la consideració de consorci sanitari i, per tant, es regeix pel que estableix la disposició addicional única de la Llei 15/1997, de 25 d'abril, sobre habilitació de noves formes de gestió del Sistema Nacional de Salut, aquests Estatuts i la resta de disposicions legals de caràcter general que li siguin aplicables.

D'altra banda l'entitat, des de l'1 de gener del 2000, es troba classificada com a Administració de la Generalitat de Catalunya en termes del Sistema Europeu de Comptes.

En data 17 de desembre de 2014, el Consell Rector del CSdM va procedir a modificar els seus estatuts per adaptar-los al nou escenari normatiu. Paral·lelament, s'aprofita la present modificació estatutària per a introduir altres canvis que no obeeixen a l'adaptació normativa però que es consideren igualment necessaris als efectes d'adaptar i actualitzar els estatuts del consorci després de 16 anys de vigència. Aquest nou estatus són aprovats per Acord Gov/57/2016, de 10 de maig de la Generalitat de Catalunya (DOGC número 7119 de data 12 de maig de 2016).

En data 14 d'octubre de 2015 va ser comunicat l'acord de la Comissió Delegada de la Comissió Interdepartamental per a la Sostenibilitat Econòmica del Sistema Sanitari de Catalunya l'aplicació de la normativa prevista a la Llei de pressupostos de 2014 i a la Llei de Pressupostos 2015 en base al Capítol V de la Llei 7/2011, de 27 de gener, de mesures fiscals, administratives, financers i del sector públic, que suposa la suspensió de la condició del règim d'autonomia de gestió.

Durant 2021 es van reemprendre els treballs per a la determinació definitiva d'un Pla de Reequilibri consensuat entre el Consorci i la Generalitat de Catalunya. Finalment, el Pla de reequilibri va ser aprovat pel Consell Rector del CSdM en data 27 d'abril de 2022. L'endemà es va trametre al CatSalut i la Intervenció General, el Pla i el document d'aprovació del Consell Rector, per a la seva tramitació davant del Departament d'Economia i Hisenda.

Mitjançant informe d'Intervenció General de la Generalitat de Catalunya de data 2 de maig de 2022 s'emet "INFORME PRECEPTIU PER L'APROVACIÓ DEL PLA DE REEQUILIBRI DEL CONSORCI SANITARI DEL MARESME (CSdM) I L'AIXECAMENT DE LA SUSPENSÍO DEL RÈGIM D'AUTONOMIA DE GESTIÓ".

Mitjançant Resolució de 23 de maig de 2022 de la Generalitat de Catalunya - Comissió Interdepartamental per a la Sostenibilitat Econòmica del Sistema Sanitari de Catalunya s'aixeca la suspensió de l'autonomia de gestió del Consorci Sanitari del Maresme.



Activitats desenvolupades pel Consorci:

El Consorci Sanitari del Maresme, disposa dels següents dispositius assistencials:

CENTRE	INICI D'ACTIVITAT
Hospital	24 d'abril 1.999
Centre Socio-Sanitari	1 de gener 2005
Residència Sant Josep	1 de gener 2005
ABS, Argentona	16 de juny de 2000
ABS, Cirera Molins	1 de gener 2004
ABS, Mataró Centre	1 de desembre 2001
Salut Mental (Hospitalització)	1 d'octubre 1999
Salut Mental (Ambulatoria)	1 de gener 2004
SEVAD (Valoració autonomia i dependència)	21 de maig 2007
CAD (Centre d'avaluació de discapacitats)	1 de novembre 2007

Centres d'Atenció Primària Mataró 2 i 3:

En data 11 de gener de 2002 el Consorci va signar un conveni amb el Servei Català de la Salut per desenvolupar les actuacions en infraestructura sanitària relatives a la construcció i equipament del CAP Mataró 2 i Mataró 3.

El Servei Català de la Salut segons l'Acord de Govern de setembre de 2001, va realitzar una aportació de capital valorada en 3.202.783,94 euros, distribuïda en 10 anualitats de 320.278,39 euros cadascuna. La finalitat d'aquesta aportació és el finançament del pla d'inversions en atenció primària pels CAP Mataró 2 i 3.

Durant l'exercici 2020 es va procedir a donar de baixa els actius adscrits a Mataró 3 per estar en possessió de el Servei Català de la Salut i autorització d'utilització a l'Institut Català de la salut.

Plans d'Empresa 2003 i 2005 (Incorporació de serveis del PASS):

El Consorci va elaborar un Pla d'Empresa amb caràcter plurianual (exercicis 2003-2005) amb la finalitat d'assolir uns resultats finals equilibrats i que permeti generar recursos propis per finançar les inversions de reposició de cada exercici. Aquest Pla d'Empresa implicà la incorporació dels següents serveis del PASS al Consorci Sanitari del Maresme: Salut Mental, AP (Cirera-Molins), PADES, i Atenció a la Dona.

El plantejament d'aquest nou escenari econòmic-financer va comportar la formalització d'un contracte de préstec amb una entitat financera a l'exercici 2003 valorat en 10.818.218,00 euros. La vigència d'aquest préstec s'estableix en 15 anys, i com a



garantia es constitueix un aval solidari amb l'Institut Català de Finances per l'import total del préstec. Aquest préstec va ser cancel·lat al 2018.

A l'exercici 2005 amb l'objectiu d'adequar el Pla d'Empresa anteriorment esmentat als propers anys i l'avançament de la integració total del PASS, el Consell Rector del Consorci Sanitari del Maresme va aprovar un nou Pla d'Empresa pel període: 2005 – 2007 en data 16 de març del 2005. Amb aquesta mateixa data, també es va aprovar la formalització d'un préstec a llarg termini per un import de 13 milions d'euros amb un temps d'amortització de 15 anys, segons acord de la Comissió de Govern d'Economia del Departament de Salut, amb data 29 novembre 2005. Préstec cancel·lat durant el 2020.

En data 20 d'Abril del 2005, es va signar un acord entre Consorci Sanitari del Maresme i el PASS per portar a terme la integració del Centre Soci-Sanitari antic Hospital Sant Jaume, i de la Residència St. Josep, que gestionava el PASS, dintre del Consorci Sanitari del Maresme. En l'acord es posa de manifest que:

- El Consorci Sanitari del Maresme succeirà al PASS en totes les relacions contractuals amb les administracions públiques, proveïdors, clients i personal del PASS adscrit a l'activitat que s'integra.
- La data d'efectes de la transmissió dels actius i passius i de la simultània successió de Consorci Sanitari del Maresme en tots els contractes, relacions i negocis jurídics de PASS relacionats amb l'activitat integrada, serà la d'un de gener de 2005.
- Quedant exclòs de la transmissió el deute històric amb la Seguretat Social en situació de moratòria. Els actius i passius que es transmeten seran valorats d'acord amb el valor comptable que els hi atorgui tancada del PASS a 31/12/2004.
- La subrogació del Consorci Sanitari del Maresme en els actius i passius del PASS inclou, fins i tot, aquells drets i obligacions que no hagin estat comptabilitzades a 31/12/2004, i fossin per aquesta raó desconeguts al tancament de l'exercici comptable.
- El Consorci Sanitari del Maresme es subrogarà amb efectes ú de maig de 2005 en els drets i obligacions derivats dels contractes de treball del personal del PASS afectat per la integració de la seva activitat, d'acord amb les previsions de l'article 44 de l'Estatut del Treballadors.



Serveis de Valoració de la Dependència i la Discapacitat

Durant l'exercici 2007 es van incorporar els Serveis de Valoració d'Autonomia i Dependència (SEVAD) i el Centre D'avaluació de Discapacitats (CAD). En data 21 de maig i 1 de novembre de 2007, respectivament.

El 15 de febrer de 2019 s'emet resolució per la qual el Departament de Treball, Afers Socials i Famílies, mitjançant la Direcció General de Protocol Social, formula un encàrrec de gestió per mitjà propi al CSdM amb motiu de la gestió del servei de valoració de la discapacitat i de la valoració del grau de dependència del Maresme, Vallès Oriental i el Moianes. El període previst per realitzar aquestes valoracions es des del moment de la signatura de la resolució de l'encàrrec fins al 31 de desembre de 2019. En 29 de novembre de 2021 se signa nou conveni de col·laboració amb vigència fins a 31 de desembre de 2022.



1.1. Gestió indirecta de serveis públics, convenis i altres formes de col·laboració

A continuació es relacionen els principals serveis públics gestionats de forma indirecta, els convenis i altres formes de col·laboració que han estat vigents durant l'exercici 2022:

NUM.	LES PARTS SIGNANTS	OBJECTE	DATA INICI	DATA FINALITZ.	LES OBLIGACIONS ECONÒMIQUES CONvingudes	VIGENT	COBRAM.	PAGAM.
2.39	Institut Català d'Oncologia	Pròrroga per l'any 2022 del conveni de col·laboració per la integració funcional de l'atenció hematològica	01/01/2022	31/12/2022	El CSdM pagarà el cost de dos hematòlegs de l'ICO = 148.570,78€	SI		148.570,78
2.40	Institut Català d'Oncologia	Pròrroga per l'any 2022 del conveni de col·laboració en l'àmbit de psicooncologia	01/01/2022	31/12/2022	El CSdM pagarà una contraprestació prevista de 36.229,19€	SI		36.229,19
2.38	Institut Català d'Oncologia	Conveni de col·laboració per dur a terme el programa de detecció precoç de càncer de còlon i recte	01/01/2022	31/12/2022	ICO abonarà al CSdM la quantitat de 260,77€ / colonoscòpia realitzada	SI	124.908,83	
3.17	Fundació Àmbit Prevenició	Conveni col·laboració per donar suport psicològic als pacients infectats pel virus de la sida	01/01/2022	31/12/2022	Aportació del CSdM per a l'any 2022 serà de 9.693,83€	SI		9.693,83
75.11	Corporació Sanitària Parc Taulí	Tercera pròrroga de l'encomana de gestió per als serveis de diagnòstic i informes d'urgències (TAC) i ressonàncies magnètiques	01/01/2022	30/06/2022	TC urgent 46,13€/informe Ressonàncies 30,75€/informe	NO		75.312,38
36.62	Institut Català de la Salut	Pròrroga i modificació per a l'any 2022 del conveni de col·laboració per realitzar exploracions complementàries	01/01/2022	31/12/2022	Import màxim previst 873.663,40€ per l'any 2022	SI	499.370,70	
36.63	ICS. Gerència Territorial Metropolitana Nord	Pròrroga 2022 de l'addenda 3 al conveni marc en el desplegament en la gestió compartida de cirurgia plàstica	01/01/2022	31/12/2022	Proposta de conveni 80.164,00€	SI		80.164,00
36.67	ICS. Gerència Territorial Metropolitana Nord	Pròrroga 2022 de l'addenda 5 al conveni de col·laboració relatiu al compartiment d'espais del Cap Ocata	01/01/2022	31/12/2022	Import estimat relatiu a les despeses anuals 22.092,00€	SI		22.053,84
36.64	ICS. Gerència Territorial Metropolitana Nord	Pròrroga 2022 de l'addenda 6 al conveni marc de la gestió compartida de l'atenció dermatològica	01/01/2022	31/12/2022	El CSdM pagarà una contraprestació de 149.591,80€	SI		149.592,00
36.65	ICS. Gerència Territorial Metropolitana Nord	Pròrroga 2022 de l'addenda 7 al conveni marc d'un programa de gestió compartida de Cirurgia Pediàtrica al Maresme	01/01/2022	31/12/2022	Import anual previst 52.472,00€	SI		52.472,00



NUM.	LES PARTS SIGNANTS	OBJECTE	DATA INICI	DATA FINALITZ.	LES OBLIGACIONS ECONÒMIQUES CONVINQUDES	VIGENT	COBRAM.	PAGAM.
36.68	ICS. Gerència Territorial Metropolitana Nord	Addenda 8 al conveni marc de col·laboració relativa al compartiment d'espais del Cap La Salut de Badalona	01/01/2022	31/12/2022	Import estimat relatiu a les despeses anuals 6.282,00€	SI		6.271,17
36.66	ICS. Gerència Territorial Metropolitana Nord	Pròrroga 2022 per al desplegament d'un programa de gestió compartida de l'atenció urològica al Maresme Central	01/01/2022	31/12/2022	Proposta conveni 2022. Import coordinació 5.000€	SI		5.000,00
36.61	ICS. Gerència Territorial Metropolitana Nord	Pròrroga 2022 de l' Addenda 9 al conveni marc de col·laboració per al desplegament d'un programa de gestió compartida de nefrologia	01/01/2022	31/12/2022	Previsió activitat 2022. Import 54.576,84€	SI		54.576,60
28.19	CSC Serveis Instrumentals SA	Encàrrec a un mitjà propi instrumental per a la prestació de serveis d'assessorament jurídic i tramitació administrativa	01/02/2022	31/01/2023	CSdM aportarà a CSCSI,SA la quantitat de 94.480€/ any + IVA	SI		92.229,96
124.1	ConSORCI Hospitalari de Vic	Conveni marc de col·laboració	21/02/2022	31/12/2026	No prestació econòmica	SI		0,00
124.2	ConSORCI Hospitalari de Vic	Addenda 1 al conveni marc de col·laboració per l'activitat al·lèrgologia infantil	21/02/2022	31/12/2026	Al·lèrgologia infantil CHV abonarà al CSdM 31.506,75€/any	SI	36.007,71	
124.2	ConSORCI Hospitalari de Vic	Addenda 1 al conveni marc de col·laboració per l'activitat Nefrologia pediàtrica	21/02/2022	30/05/2022	Nefrologia pediàtrica CSdM pagarà al CHV 6.301,35€ fins 30/05/2022	NO		5.717,67
28.20	ConSORCI de Salut i Social de Catalunya	Conveni de col·laboració participació en el hub iNexesCSC	28/02/2022	31/12/2022	No prestació econòmica	SI		0,00
115.2	Gema SL Gabinet d'Especialitats Mèdiques Associades	Conveni de col·laboració relatiu a l'obligada vinculació de les farmàcies a un Servei de Farmàcia	30/05/2022	29/05/2026	Gema abonarà al CSdM el preu taxat dels fàrmacs	SI	36.187,33	
21.2	Fundació Acadèmia Ciències Mèdiques, Filial del Maresmes	Conveni de col·laboració per les activitats pròpies de la gestió de la Filial	21/06/2022	20/06/2030	L'import anual a abonar per part del CSdM a la Fundació serà de 2.400€	SI		2.400,00



NUM.	LES PARTS SIGNANTS	OBJECTE	DATA INICI	DATA FINALITZ.	LES OBLIGACIONS ECONÒMIQUES CONVINGUDES	VIGENT	COBRAM.	PAGAM.
75.12	Corporació Sanitària Parc Taulí	Conveni de cooperació per al serveis de diagnòstic i realització d'informes d'urgències en exploracions radiològiques	01/07/2022	31/12/2022	L'import estimat que el CSdM aboní al CCSPT 79.178,62€	SI		86.981,18
122.1	Unió Consorci Formació SL	Conveni de col·laboració en matèria de formació	21/07/2022	21/07/2030	No implica compromís econòmic per cap de les dues parts	SI		0,00
18.16	Corporació de Salut del Maresme i la Selva	Addenda segona a l'encomana de gestió per a la realització del servei sanitari d'aparell digestiu per incloure l'activitat de cribatge de càncer colon	01/01/2022	31/03/2022	L'import anual que la CSMS ha de satisfer serà de 3.840,00€ + IVA	NO	960,00	
18.17	Corporació de Salut del Maresme i la Selva	Tercera pròrroga a l'encomana de gestió per a la realització del servei sanitari de cirurgia vascular a l'àrea de l'Alt Maresme	12/03/2022	11/03/2023	L'import anual que la CSMS ha de satisfer serà de 167.778,59€ + IVA	SI	172.644,12	
18.18	Corporació de Salut del Maresme i la Selva	Tercera pròrroga de l'encomana de gestió per a la realització del servei sanitari de l'aparell digestiu de l'Alt Maresme	03/06/2022	02/06/2023	L'import anual que la CSMS ha de satisfer serà de 296.300,00€/anuals + IVA	SI	296.590,92	
17.10	Fundació El Maresme Pro Persones	Conveni marc de col·laboració	21/07/2022	20/07/2030	Els recursos humans aportats, cadascuna de les entitats assumirà el cost del seu personal	SI		0,00
17.11	Fundació El Maresme Pro Persones	Addenda primera al conveni marc de col·laboració: suport d'infermeria a l'Escola d'Educació Especial l'Arboç	21/07/2022	20/07/2030	El CSdM dotarà a l'Escola d'Educació Especial l'Arboç d'una persona graduada en infermeria	SI		0,00
17.12	Fundació El Maresme Pro Persones	Addenda segona al conveni marc de col·laboració: coordinació de l'atenció entre el servei pediatria de l'Hospital de Mataró i el CIAP	21/07/2022	20/07/2030	No prestació econòmica	SI		0,00
31.23	Departament de Treball, Afers Socials i Famílies	Addenda i pròrroga del conveni de col·laboració pel servei de valoració de la discapacitat i de valoració del grau de dependència	01/01/2022	31/12/2022	Import màxim de l'addenda 1.817.233,56€	SI	1.709.714,00	
123.1	Yoga SinFronteras ONG	Conveni de col·laboració activitat d'ioga i conveni de col·	25/07/2022	24/07/2023	No es deriva cap deure de contingut econòmic	SI		0,00



NUM.	LES PARTS SIGNANTS	OBJECTE	DATA INICI	DATA FINALITZ.	LES OBLIGACIONS ECONÒMIQUES CONVINGUDES	VIGENT	COBRAM.	PAGAM.
24.11	Fundació Hospital Sant Jaume i Sta. Magdalena	Primera addenda de modificació i pròrroga del contracte d'arrendament	01/08/2022	31/07/2026	No prestació econòmica	SI		0,00
126.1	Fundació Iluro, Fundació Privada Especial	Conveni de col·laboració	02/11/2022	01/11/2025	No implica compromís econòmic per cap de les dues parts	SI		0,00
125.1	Imatge Mèdica Intercentres SL	Encàrrec a un mitjà propi instrumental en l'àmbit de la contractació pública serveis suport al diagnòstic radiològic	0/11/2022	03/11/2026	Annex 2. Condicions econòmiques dels serveis	SI		13.527,04
121.3	Fundació Privada Nous Cims	Conveni de col·laboració per al desenvolupament del programa Domum	08/11/2022	07/11/2025	El CSdM declara conèixer el projecte i acceptar l'execució del mateix	SI		0,00
113.2	Fundación Ricardo Fisas Natura Bissé	Conveni de col·laboració d'activitats d'assessorament, tractament i formació en l'àrea de l'estètica oncològica	13/12/2022	12/12/2030	No se'n deriven compromisos econòmics per a les parts	SI		0,00
127.1	Fundació BCN Formació Professional	Conveni de col·laboració en el projecte MetròpolisFPLab, en la seva 5a edició	23/12/2022	31/12/2023	El cost de la beca anirà a càrrec del CSdM en un 50%	SI		0,00
101.2	Llar Residència el Maresme SL	Conveni marc de col·laboració prestació de serveis i assessorament psiquiàtric	21/12/2022	20/12/2026	S'abonarà al CSdM l'import de 13.034,77€ anuals, IVA exempt	SI	6.784,80	
128.1	Fundació Casal Curació, Geriàtric del Maresme, Residència Geriàtrica	Conveni de col·laboració per a la coordinació en l'alta de l'Hospital de Mataró i Hospital St. Jaume a Centres d'Atenció Intermèdia	21/12/2022	20/12/2026	No prestació econòmica	SI		0,00
1000.3	Fundació Tecnocampus Mataró-Maresme	Addenda al conveni marc de col·laboració per procedir a la pròrroga del conveni marc i de les tres annexes	08/02/2022	31/08/2022	No prestació econòmica	NO		0,00
1000.24	Departament de Salut. Agència de Salut Pública de Catalunya	Conveni de col·laboració per a la formació d'especialistes en infermeria familiar i comunitària	22/07/2022	21/07/2030	No prestació econòmica	SI		0,00
1000.25	Campus Docent Sant Joan de Déu Fundació Privada	Conveni de pràctiques curriculars. Grau en infermeria	08/11/2022	02/11/2030	No prestació econòmica	SI		0,00



A continuació es relacionen els principals serveis públics gestionats de forma indirecta, els convenis i altres formes de col·laboració que han estat vigents durant l'exercici 2021:

NUM.	LES PARTS SIGNANTS	OBJECTE	DATA INICI	DATA FINALITZ.	LES OBLIGACIONS ECONÒMIQUES CONVINQUDES	VIGENT	COBRAM.	PAGAM.
2.37	Institut Català d'Oncologia	Pròrroga per l'any 2021 del conveni de col·laboració per la integració funcional de l'atenció hematològica	01/01/2021	31/12/2021	El CSdM pagarà el cost de dos hematòlegs de l'ICO = 144.358,40€	SI		144.358,40
2.36	Institut Català d'Oncologia	Pròrroga per l'any 2021 del conveni de col·laboració en l'àmbit de psicooncologia	01/01/2021	31/12/2021	El CSdM pagarà una contraprestació prevista de 35.202€	SI		35.202,00
2.34	Institut Català d'Oncologia	Conveni de col·laboració per dur a terme el programa de detecció precoç de càncer de còlon i recte	01/01/2021	31/12/2021	ICO abonarà al CSdM la quantitat de 254,31€ / colonoscòpia realitzada	SI	131.882,41	
3.16	Fundació Àmbit Prevenició	Conveni col·laboració per donar suport psicològic als pacients infectats pel virus de la sida	01/01/2021	31/12/2021	Aportació del CSdM per a l'any 2020 serà de 9.453,71€	SI		9.453,71
121.2	Fundació Privada Nous Cims	Conveni de col·laboració per a la realitzar els Tallers d'Art Teràpia a pacients en tractament oncològic en l'Hospital de Mataró	01/01/2021	31/12/2021	No prestació econòmica	SI		0,00
36.53	Institut Català de la Salut	Pròrroga i modificació per a l'any 2021 del conveni de col·laboració per realitzar exploracions complementàries	01/01/2021	31/12/2021	Import màxim previst 940.858,50€ per l'any 2021	SI	363.342,60	
36.56	ICS. Gerència Territorial Metropolitana Nord	Pròrroga 2021 de l'addenda 3 al conveni marc en el desplegament en la gestió compartida de cirurgia plàstica	01/01/2021	31/12/2021	Proposta de conveni 77.458,40€	SI		77.458,40
36.58	ICS. Gerència Territorial Metropolitana Nord	Pròrroga 2021 de l'addenda 5 al conveni de col·laboració relatiu al compartiment d'espais del Cap Ocata	01/01/2021	31/12/2021	Import estimat relatiu a les despeses anuals 16.518,00€	SI		16.518,00
36.57	ICS. Gerència Territorial Metropolitana Nord	Pròrroga 2021 de l'addenda 6 al conveni marc de la gestió compartida de l'atenció dermatològica	01/01/2021	31/12/2021	El CSdM pagarà una contraprestació de 148.010,00€	SI		148.010,00
36.60	ICS. Gerència Territorial Metropolitana Nord	Pròrroga 2021 de l'addenda 7 al conveni marc d'un programa de gestió compartida de Cirurgia Pediàtrica al Maresme	01/01/2021	31/12/2021	Import anual previst 50.763,20€	SI		35.808,99



NUM.	LES PARTS SIGNANTS	OBJECTE	DATA INICI	DATA FINALITZ.	LES OBLIGACIONS ECONÒMIQUES CONVINGUDES	VIGENT	COBRAM.	PAGAM.
36.59	ICS. Gerència Territorial Metropolitana Nord	Addenda 8 al conveni marc de col·laboració relativa al compartiment d'espais del Cap La Salut de Badalona	01/01/2021	31/12/2021	Import estimat relatiu a les despeses anuals 4.841,66€	SI		4.841,66
36.55	ICS. Gerència Territorial Metropolitana Nord	Pròrroga 2021 per al desplegament d'un programa de gestió compartida de l'atenció urològica al Maresme Central	01/01/2021	31/12/2021	Proposta conveni 2021. Import coordinació 5.000€	SI		5.000,00
36.54	ICS. Gerència Territorial Metropolitana Nord	Addenda 9 al conveni marc de col·laboració per al desplegament d'un programa de gestió compartida de nefrologia al Maresme	01/01/2021	31/12/2021	Previsió activitat 2021. Import 55.564,84€	SI		55.564,84
56.7	Fundació Institut de Farmacologia	Conveni de col·laboració per a la promoció de l'ús raonat dels medicaments	01/01/2021	31/12/2021	CSdM abonarà a la FICF la quantitat de 6.598,00€ (IVA exclòs)	SI		7.983,58
20.12	Servei Català de la Salut	Conveni de col·laboració per al desenvolupament d'un programa de suport tècnic a la gestió de processos assistencials	01/01/2021	31/12/2023	No prestació econòmica	SI		0,00
81.3	Departament de Salut, Institut Català Salut	Conveni de col·laboració docent per a la formació de metges especialistes en medicina familiar i comunitària	01/10/2021	31/12/2024	No prestació econòmica	SI		0,00
108.3	Hospital Clínic de Barcelona	Pròrroga a l'addenda 1 del conveni marc. Servei d'al·lèrgologia	01/01/2021	01/01/2024	La quantitat a facturar anualment serà de 136.300€	SI		136.299,96
28.17	CSC Serveis Instrumentals SA	Encàrrec a un mitjà propi instrumental per a la prestació de serveis d'assessorament jurídic i tramitació administrativa	14/01/2021	13/01/2022	CSdM aportarà a CSCSI,SA la quantitat de 67.480€/ any + IVA	SI		67.479,96
88.3	Fundació Privada Salut del CSdM, Fundació El Maresme i Ajuntament de Mataró	Conveni marc de col·laboració	29/04/2021	28/04/2023	No prestació econòmica	SI		0,00



LES PARTS SIGNANTS	OBJECTE	DATA INICI	DATA FINALITZ.	LES OBLIGACIONS ECONÒMIQUES CONVINGUDES	VIGENT	COBRAM.	PAGAM.
Fundació Hospital Sant Jaume i Sta. Magdalena de Mataró	Conveni de col·laboració en el desenvolupament del Programa per a l'atenció integral amb malalties avançades de l'Obra Social "La Caixa"	18/05/2021	17/05/2025	No prestació econòmica	SI		0,00
Hospital Clínic de Barcelona	Modificació de l'addenda 1 del conveni marc. Servei d'al·lèrgologia del CSdM	07/07/2021	01/01/2024	Facturació l'any 2021 25.556,26€	SI		0,00
LRC S.A., Consorci Marc Parc Salut Barcelona.	Addenda primera al conveni regulador d'una aliança estratègica en relació amb els serveis de suport al diagnòstic	01/10/2021	17/11/2024	Per al finançament d'aquestes activitats s'emetrà les corresponents factures	SI		0,00
Corporació de Salut del Maresme i la Selva	Encomana de gestió per a la realització del servei sanitari de l'aparell digestiu per incloure l'activitat de cribatge de càncer colon	01/03/2021	31/12/2021	L'import anual que la CSMS ha de satisfer serà de 22.100,00€ + IVA	SI	15.360,00	
Corporació de Salut del Maresme i la Selva	Tercera pròrroga a l'encomana de gestió per a la realització del servei sanitari de cirurgia vascular a l'àrea de l'Alt Maresme	12/03/2021	11/03/2022	L'import anual que la CSMS ha de satisfer serà de 167.778,59€ + IVA	SI	172.618,12	
Corporació de Salut del Maresme i la Selva	Segona pròrroga de l'encomana de gestió per a la realització del servei sanitari de l'aparell digestiu de l'Alt Maresme	03/06/2021	02/06/2022	L'import anual que la CSMS ha de satisfer serà de 296.300,00€/anuals + IVA	SI	286.312,82	
CSC Serveis instrumentals SA	Encàrrec de mitjà propi del CSdM a l'entitat CSCSI, SA per a la prestació del servei de secretaria del Consell Rector	01/07/2021	30/06/2025	CSdM aportarà a CSCSI, SA la quantitat de 7.200€/ anuals	SI		3.600,00
Institut Català d'Oncologia	Conveni de col·laboració a l'àmbit del programa hereditari	01/09/2021	31/12/2021	L'ICO i el CSdM assumiran com a pròpies totes les despeses que generin els compromisos	SI		0,00
Fundació Institut Mar d'Investigacions Mèdiques	Addenda 1 a l'acord de col·laboració per a l'execució del projecte MAPBM	21/09/2021	20/09/2025	No prestació econòmica	SI		0,00
Departament de Treball, Afers Socials i Famílies	Addenda i pròrroga del conveni de col·laboració pel servei de valoració de la discapacitat i de valoració del grau de dependència	01/01/2021	31/12/2021	Import màxim de l'addenda 1.546.242,56€	SI	1.474.739,77	



2. BASES DE PRESENTACIÓ

Els Comptes Anuals han estat preparats a partir dels registres comptables de l'entitat a 31 de desembre del 2022.

L'entitat porta la seva comptabilitat de forma mecanitzada, basada en el Pla General de Comptabilitat vigent i d'acord amb la normativa recollida en la següent legislació:

- Ordre ECO/235/2022, de 26 d'octubre, sobre operacions comptables de tancament de l'exercici pressupostari del 2022
- LLEI 1/2021, del 29 de desembre, de pressupostos de la Generalitat de Catalunya per al 2022.
- Real Decret 1/2021, de 12 de gener, pel qual es modifica el Pla General de Comptabilitat aprovat pel Real Decret 1514/2007, de 16 de novembre
- Ordre VEH/6/2019, de 15 de gener, de comptabilitat de la Generalitat de Catalunya, pel que fa a la informació de caràcter pressupostari i altres obligacions informatives de caràcter complementari a incloure als comptes anuals
- Llei 9/2017, de 8 de novembre, de contractes del sector públic, per la qual es transposen a l'ordenament jurídic espanyol les directives del Parlament Europeu i del Consell 2014/23/UE i 2014/24/UE, de 26 de febrer de 2014
- Pla General de Comptabilitat Pública de la Generalitat de Catalunya aprovat per l'Ordre VEH/137/2017, de 29 de juny
- Instrucció per a l'acreditació del compliment dels requisits, suspensió i efectes de les entitats amb autonomia de gestió del sector públic de l'àmbit de la salut de la Generalitat, de 18 de novembre de 2016
- Llei 39/2015, de 1 d'octubre, del Procediment Administratiu Comú de les Administracions Públiques
- Llei 40/2015, de 1 d'octubre, de Règim Jurídic del Sector Públic
- Llei 3/2015, de l'11 de març, de mesures fiscals, financeres i administratives
- Llei 19/2014, del 29 de desembre, de transparència, accés a la informació pública i bon govern
- Llei 15/2014, de 16 de setembre, de racionalització del sector públic i altres mesures de reforma administrativa
- Llei 2/2014, del 27 de gener, de mesures fiscals, administratives, financeres i del sector públic.
- Llei 25/2013, de 27 de desembre, d'impuls de la factura electrònica i creació del registre comptable de factures en el Sector Públic, i desenvolupament reglamentari



- Llei orgànica 2/2012, de 27 d'abril, d'estabilitat pressupostària i sostenibilitat financera
- Llei 7/2011, de 27 de juliol, de mesures fiscals i financeres
- Llei 26/2010, del 3 d'agost, de règim jurídic i de procediment de les administracions públiques de Catalunya
- Instruccions conjuntes de la Intervenció General, la Direcció General de Pressupostos i la Direcció General del Patrimoni de la Generalitat de Catalunya, de 15 de juliol de 2009, sobre alguns aspectes pressupostaris i comptables de determinades entitats del sector públic de la Generalitat de Catalunya
- Llei 38/2003, general de subvencions
- Decret legislatiu 1/2002, de 24 de desembre, pel qual s'aprova el Text refós de la Llei de patrimoni de la Generalitat de Catalunya
- Decret legislatiu 3/2002, de 24 de desembre, pel qual s'aprova el Text refós de la Llei de finances públiques de Catalunya

a) Imatge fidel

Els comptes anuals de l'exercici 2022 han estat preparats a partir dels registres comptables de l'entitat i s'hi han aplicat les disposicions legals vigents en matèria comptable a fi de mostrar la imatge fidel del patrimoni, de la situació financera i dels resultats de l'entitat, així com la veracitat dels fluxos incorporats a l'estat de fluxos d'efectiu.

Així mateix, s'han tingut en compte les Instruccions Conjuntes de la Intervenció General, la Direcció General de Pressupostos i la Direcció General del Patrimoni de la Generalitat de Catalunya del 15 de juliol de 2009 sobre alguns aspectes pressupostaris i comptables de determinades entitats del Sector Públic de la Generalitat de Catalunya.

El pressupost de l'entitat es troba inclòs en els pressupostos de la Generalitat de Catalunya.

L'Entitat aplica el Pla General de Comptabilitat aprovat pel Reial Decret 1514/2007 i les seves posteriors modificacions. Les dades de seguiment pressupostari són reportades periòdicament al Departament d'Economia i Finances de la Generalitat de Catalunya segons la documentació que li ha estat sol·licitada normativament al estar inclosa dins del sector d'entitats públiques de la Generalitat.

L'aplicació del Pla General Comptable d'empresa, com a entitat del Sector Salut, resta permesa pel PGCPGC, aprovat per l'Ordre esmentada VEH/137/2017, de 29 de juny, havent d'incorporar la informació que el propi PGCPGE així com el previst a l'Ordre VEH/6/2019, de 15 de gener, de comptabilitat de la Generalitat de Catalunya, i per la instrucció conjunta de 15 de juliol de 2009 en matèria d'estats comptables pressupostaris, en tot allò que sigui d'aplicació a l'entitat.



b) Principis comptables

No existeix cap principi comptable o criteri de valoració que, tenint un efecte significatiu en els comptes anuals s'hagi deixat d'aplicar.

c) Comparació de la Informació

El balanç de situació, el compte de pèrdues i guanys, l'estat de canvis en el patrimoni net i l'estat de fluxos d'efectiu presenten, a efectes comparatius, a més a més de les xifres de l'exercici actual, les corresponents a l'exercici anterior. Així mateix, la informació continguda en aquesta memòria referida a l'exercici 2022 es presenta, a efectes comparatius, amb la informació de l'exercici 2021.

d) Canvis de criteris comptables

No s'han realitzat ajustos als comptes anuals de l'exercici 2022 per canvis de criteris comptables.

e) Correcció d'errors

Durant l'exercici 2022 no s'ha registrat cap canvi per correcció d'errors.

f) Aspectes crítics en la valoració i estimació de la incertesa

En la elaboració dels Comptes Anuals adjunts s'han utilitzat estimacions realitzades per la direcció de la entitat per valorar alguns dels actius, passius, ingressos, despeses i compromisos que figuren registrats en les mateixes. Les principals estimacions aplicades en els Comptes Anuals han estat les següents:

- La vida útil dels actius materials i intangibles (veure nota 4.1 i 4.2)
- La valoració dels serveis pendents de facturació (veure nota 4.8)
- La valoració dels imports de les provisions (veure nota 4.9 i 12)
- L'avaluació de possibles pèrdues per deteriorament de crèdits (veure nota 4.5.a)

Aquestes estimacions han estat realitzades en base a la millor estimació disponible en el tancament de l'exercici 2022, no obstant és possible que fets posteriors que puguin ocórrer en el futur obliguin a la seva modificació, incrementant-les o reduint-les, en propers exercicis, el que comportaria una modificació de manera prospectiva.

El CSdM fins al 2019 havia obtingut pèrdues recurrents, les quals a 31 de desembre de 2022 acumulen uns resultats d'import 53.540.443,62 euros i pel 2021 de 57.001.641,62 euros. Si bé aquesta situació, juntament amb el fons de maniobra negatiu de 9.969.667,75 euros (14.042.607,25 euros a 2021). La situació és indicativa de la manca de recursos per al finançament de les activitats, la naturalesa de l'Entitat i la necessitat social dels serveis assistencials que presta per concert amb l'Administració, no obstant, garanteixen la seva continuïtat. Tanmateix, l'entitat ha rebut aportacions patrimonials que permeten que el Patrimoni Net presenti un saldo positiu de 29.445.487,43 euros (23.468.471,26 euros a 2021).



La situació de pèrdues consecutives durant els exercicis 2014 a 2019 va canviar a 2020, en aquest exercici el Consorci va obtenir resultats positius, tant en termes de comptabilitat financera (3.031.483,78 euros) com de comptabilitat pública (72.928,15 euros). També es rellevant considerar que aquests resultats incorporen, per primera vegada, la dotació de DPO's de l'exercici i el reconeixement de les DPO's corresponents als exercicis 2013 (parcialment) i 2014, per import de 4.799.345,91 euros. Tanmateix, a l'exercici 2021 el Consorci va obtenir resultats positius, tant en termes de comptabilitat financera (1.959.628,43 euros) com de comptabilitat pública (5.681.436,85 euros). També aquests resultats de 2021 incorporen la dotació de DPO's de l'exercici i el reconeixement de les DPO's endarrerides restants (2012 i part restant 2013), només a a la comptabilitat financera per import de 3.230.328,79 d'euros.

g) Elements recollits en diverses partides

Els elements patrimonials estan reflectits en la seva respectiva partida de Balanç, no existint, a 31 de desembre de 2022 i 2021, elements recollits en diverses partides, tret dels instruments financers que tinguin venciment superior a dotze mesos, que consten classificats entre corrent i no corrent en el balanç de situació.

3. APLICACIÓ DEL RESULTAT

La proposta d'aplicació del resultat és la següent:

BASE DE REPARTIMENT	2022
Saldo compte de pèrdues i guanys	3.461.198,00
Total	3.461.198,00
APLICACIÓ	2022
Resultats negatius d'exercicis anteriors	3.461.198,00
Total	3.461.198,00

4. NORMES DE VALORACIÓ

Les normes de registre i valoració més importants aplicades en l'elaboració dels comptes anuals per a l'exercici 2022, han estat les següents:

4.1 Immobilitzat intangible

Les immobilitzacions intangibles es reconeixen inicialment a preu d'adquisició. Els impostos indirectes no recuperables formen part del preu d'adquisició, les despeses de manteniment i conservació que no representen una millora de la vida útil, o un augment de la productivitat dels béns, són considerades com a despeses de l'exercici i imputades de forma directa al compte de Pèrdues i Guanys.



Posteriorment es valoren al seu valor de cost menys la corresponent amortització acumulada i les pèrdues per deteriorament reconegudes que, en el seu cas, hagin experimentat.

Les immobilitzacions intangibles, es comptabilitzen com a bestretes mentre no es produeixi la seva posada en funcionament.

Les despeses d'investigació i recerca s'activen a tancament d'exercici sempre i quan compleixin les següents condicions:

- Estar específicament individualitzades per projectes i el seu cost establert per què es pugui distribuir en el temps.
- Tenir motius fundats d'èxit tècnic i de la rendibilitat econòmica-comercial del projecte de que es tracti.

4.2 Immobilitzat material

Els béns compresos en l'immobilitzat material es valoren inicialment d'acord amb el preu d'adquisició. En el preu d'adquisició s'inclouen totes les despeses addicionals produïdes fins a l'entrada en funcionament del bé, els impostos indirectes no recuperables, les despeses estimades de desmantellament i retirada.

Les despeses financeres meritedes fins la posada en marxa de l'immobilitzat es consideren un major cost d'adquisició.

Posteriorment es valoren al seu valor de cost menys la corresponent amortització acumulada i les pèrdues per deteriorament reconegudes.

Les despeses de manteniment i conservació que no representen una millora de la vida útil, o un augment de la productivitat dels béns, són considerades com a despeses de l'exercici i imputades de forma directa al compte de Pèrdues i Guanys. Els costos d'ampliació, modernització o millores que representen un augment de la productivitat, capacitat o eficiència, o un allargament de la vida útil dels béns es capitalitzen com a major cost dels béns corresponents.

Els béns aportats en la Constitució del Consorci estan valorats d'acord amb les especificacions dels annexes a l'escriptura de constitució esmentats a nota 1 de la present Memòria.

Els béns provinents del Consorci Sanitari de Mataró es troben valorats pel seu valor net comptable en el moment de la seva incorporació.

El Consorci tenia fins al 2019 activat els drets de superfície corresponents als CAPS Mataró 2 i 3, donant-li el tractament de béns cedits o adscrits per l'Ajuntament de Mataró com immobilitzat material amb contrapartida al compte de Fons Propis, "Patrimoni rebut en cessió o adscripció". La cessió d'aquests drets de superfície és gratuïta, i el termini de cessió s'estableix en 75 anys i l'import es de 443.332,82 euros.



Durant l'exercici 2020 es va procedir a donar de baixa els drets de superfície ABS de Mataró 2 i Mataró 3, tots dos drets formalitzat a favor del CATSALUT, en data 2 de juliol de 2018.

En l'exercici 2010 van ser reconeguts dins de l'immobilitzat material, amb contrapartida a Patrimoni rebut en cessió, els diversos equipaments cedits pel CatSalut per al nou Centre de Salut Mental Ambulatoria, per import total de 252.129,82 euros, que van estar degudament recepcionats i documentats, amb els seus corresponents expedients. En data 22 de desembre de 2011 es va formalitzar la cessió d'ús, mitjançant acta de posada a disposició del Consorci Sanitari del Maresme, d'uns espais del Nou Centre de Salut Mental, Hospital de Dia i Drogodependències a l'Hospital de Mataró, construït pel Servei Català de la Salut, per tal que es destini a la gestió i prestació de serveis de salut mental i atenció a les drogodependències. Segons la valoració que figura al document de cessió, es van registrar en l'exercici 2011 construccions i instal·lacions del Centre de Salut Mental Ambulatoria per imports, respectivament, de 2.968.193,84 euros i 1.396.797,09 euros, així com equipaments per imports de 35.258,24 euros, que han estat reconeguts dins de l'immobilitzat material, amb contrapartida a Patrimoni rebut en cessió.

Els immobilitzats en adaptació, construcció o muntatge es comptabilitzaran a tancament de l'exercici per valor de les recepcions d'obres i treballs com immobilitzat en curs.

Les reparacions efectuades sobre els béns immobilitzats es carreguen a resultats amb excepció d'aquelles reparacions i manteniments que incrementen la vida útil de bé, en aquest cas s'incorporen al valor del bé immobilitzat.

4.3 Inversions immobiliàries

En l'exercici 2011 van registrar-se inversions immobiliàries per import de 253.931,15 euros, amb contrapartida a subvencions, donacions i llegats, en base a acta notarial de inventari i acceptació d'herència.

Aquest import correspon a un immoble compost de planta baixa i pis, situat a l'avinguda República Argentina núm. 17 08304 Mataró, i s'ha registrat per la valoració que figura al propi document notarial.

S'ha considerat adient registrar-ho com a inversió immobiliària, donat que en l'actualitat no s'està fent un ús directe pel Consorci, i a l'espera de que es decideixi l'ús concret que se'n farà.

4.4 Arrendaments

Els arrendaments es qualifiquen com financers sempre que de les seves condicions se'n dedueixi que s'ha transferit substancialment tots els riscos i beneficis inherents a la propietat de l'actiu objecte.



Els arrendaments financers es reconeixen a l'actiu, d'acord a la seva naturalesa com immobilitzat material, i al passiu del balanç de situació a l'inici de l'arrendament pel valor més petit entre el valor raonable de l'actiu arrendat i el valor actual a l'inici de l'arrendament dels pagaments mínims acordats.

Són considerats arrendaments operatius tots aquells acords que concedeixen el dret a usar un actiu, durant un període de temps determinat, a canvi de percebre un import únic o una sèrie de pagaments o quotes, sense que es tracti d'un arrendament de caràcter financer.

Les despeses, i en el seu cas els ingressos, derivats dels acords d'arrendaments operatius es consideren despesa o ingrés de l'exercici en el qual es meriten i s'imputen al compte de pèrdues i guanys.

4.5 Instruments financers

D'acord amb la definició continguda en el Pla General de Comptabilitat, un "instrument financer" és un contracte que dona lloc a un actiu financer en una entitat i, simultàniament, a un passiu financer o a un instrument de patrimoni en una altra empresa.

El Consorci, atesa la seva naturalesa i activitat disposa dels següents instruments financers, classificats d'acord amb les categories establertes pel Pla General de Comptabilitat:

4.5.a) Actius Financers

- Partides a cobrar i inversions mantingudes fins el venciment:

Aquest actius financers es registren inicialment pel seu valor raonable. Posteriorment són reconeguts a cost amortitzat. El reconeixent dels interessos meritats en funció del seu tipus d'interès efectiu i, si és el cas, la provisió per deteriorament, es registren directament en el compte de pèrdues i guanys.

L'interès efectiu correspon al tipus d'actualització que iguala el desemborsament inicial de l'instrument financer amb la seva totalitat de fluxos d'efectiu estimats fins al seu venciment.

- Actius financers mantinguts per negociar:

Es corresponen a aquells actius que s'hagin adquirit amb el propòsit principal de generar beneficis com a conseqüència de les fluctuacions de valor. Es valoren pel seu valor raonable, tan en el moment inicial com en valoracions posteriors. Les variacions que es produeixen es registren directament en el compte de pèrdues i guanys.

Els actius d'aquesta categoria es classifiquen com actius corrents si el termini de realització és inferior a 12 mesos a la data següent al tancament de balanç de situació adjunt.



- Inversions en el patrimoni d'empreses del grup, multigrup i associades:

Les inversions en el patrimoni d'empreses del grup, multigrup i associades es valoren inicialment al cost d'adquisició, que equival al valor raonable de la contraprestació lliurada més els costos de transacció que els siguin directament atribuïbles. Posteriorment es valoren pel seu cost, menys, si s'escau, l'import acumulat de les correccions valoratives per deteriorament.

S'efectuen les correccions valoratives corresponents per la diferència entre el seu valor en llibres i l'import recuperable. Excepte millor evidència de l'import recuperable de les inversions, en l'estimació del deteriorament d'aquesta classe d'actius es tindrà en compte el patrimoni net de l'entitat participada corregit per les plusvàlues tàcites existents a la data de valoració, que corresponguin elements identificables al balanç de la participada.

- Actius financers disponibles per a la venda:

Es registren en aquest epígraf els valors representatius de deute i instruments de patrimoni d'altres empreses que no han estat adquirits amb el propòsit de negociació immediata i no tenen un venciment fix.

La seva valoració es fa a valor raonable, registrant les variacions que es produeixen directament en el patrimoni net fins que l'actiu financer sigui baixa del balanç o es deteriori, moment en què l'import així reconegut s'ha imputar al compte de pèrdues i guanys.

- Interessos rebuts:

Els interessos d'actius meritats amb posterioritat al moment de l'adquisició es reconeixen com a ingressos en el compte de pèrdues i guanys, els primers utilitzant el mètode d'interès efectiu.

- Baixa d'actius financers:

Els actius financers es donen de baixa del balanç quan es transfereixen substancialment els riscos i les avantatges inherents a la propietat de l'actiu financer.

4.5.b) Passius Financers

- Dèbits i partides a pagar:

Figuren classificats en aquesta categoria els dèbits comercials que s'originen en la compra de béns i serveis per operacions comercials derivades de l'activitat del Consorci, així com els dèbits per operacions no comercials, derivades d'altres operacions no vinculades directament a l'activitat de l'entitat.

Aquest passius financers es reconeixen inicialment pel seu valor raonable de la contraprestació rebuda ajustat pels costos de transacció que els siguin directament atribuïbles, essent registrats posteriorment pel seu cost amortitzat.



- Classificació i baixa de passius financers

Els passius financers es classifiquen com passius corrents si el termini de realització és inferior a 12 mesos a la data següent al tancament de balanç de situació adjunt. Es donen de baixa quan l'obligació s'ha extingit.

4.6 Existències

Les existències es valoren inicialment al seu preu d'adquisició. Els impostos indirectes únicament s'inclouen en el preu d'adquisició si no són recuperables directament de la hisenda pública. Les despeses financeres associades a les existències que necessitin un període de temps superior a un any per estar en disposició de ser venudes s'inclouen en el preu d'adquisició. Per a la valoració de les existències s'aplica el criteri del preu mig ponderat (P.M.P.).

En el cas de que el valor de net de realització fos inferior al preu d'adquisició, es faria una correcció valorativa mitjançant la dotació corresponent.

4.7 Transaccions en moneda estrangera

Al tancament de l'exercici de 2022 i 2021, no existeixen saldos creditors en moneda estrangera, ni han estat realitzades transaccions en moneda diferent al euro.

4.8 Impost sobre beneficis

El CSdM té la consideració d'entitat subjectivament exempta de l'Impost sobre Societats en virtut de l'establert a l'article 9.1.d) de la Llei 27/2014, de 27 de novembre, de l'Impost sobre Societats.

4.9 Ingressos i Despeses

Els ingressos i les despeses es valoren al valor raonable de la contraprestació rebuda, o a satisfer i representen els imports a cobrar o pagar pels béns lliurats o rebuts i els serveis prestats o rebuts en el marc ordinari de l'activitat, menys descomptes, devolucions, impost indirectes recuperables. A aquest efectes, l'ingrés i la despesa es produeix en el moment que s'entenguin rebuts o cedit els riscos i beneficis amb independència del moment en què es produeixi el corrent monetari financer que se'n deriva.

Es consideren ingressos per la prestació de serveis assistencials la totalitat de les facturacions acreditades. En el cas de la facturació al Servei Català de la Salut, aquesta se realitza en funció de les clàusules signades. En el cas de clàusules no signades a data de tancament, es comptabilitza una previsió d'ingressos en base a la darrera clàusula signada. En el moment en que aquestes es signen es procedeix a regularitzar la previsió realitzada contra el resultat de l'exercici en que se signa.

En el cas de clàusules amb part variable, aquesta es registra per la millor estimació de l'assoliment dels mateixos.

Els ingressos per interessos es reporten seguint un criteri financer temporal, en funció del principal pendent de pagament i el tipus d'interès efectiu aplicable.



4.10 Provisions i contingències

Corresponen a aquells passius que resulten indeterminats respecte al seu import o a la data en què s'han de cancel·lar i es valoren a data de tancament pel valor actual de la millor estimació possible de l'import necessari per cancel·lar o transferir a un tercer l'obligació, registrant-ne els ajustos que sorgeixen per l'actualització de la provisió com una despesa financera a mida que es merita.

4.11 Elements Patrimonials de naturalesa mediambiental

L'entitat, atesa la seva activitat social, no té elements patrimonials de naturalesa mediambiental.

4.12 Registre i valoració de despeses de personal

L'entitat aplica el Conveni col·lectiu de treball dels hospitals d'aguts, centres d'atenció primària, centres sociosanitaris i centres de salut mental, concertats amb el Servei Català de Salut (SISCAT). El conveni va entrar en vigor des del 1 de gener de 2017 i va vèncer al 31 de desembre de 2020, continuant vigent a l'actualitat a través del criteri contractual d'ultraactivitat.

El 23 de desembre de 2022 es signa el III Conveni Col·lectiu de Treball dels Hospitals d'aguts, Centres d'Atenció Primària, Centres Sociosanitaris i Centres de Salut Mental, concertats amb el Servei Català de la Salut per al període 2021-2024, signat per la Unió Catalana d'Hospitals, el Consorci Associació Patronal Sanitària i Social i l'Associació Catalana d'Entitats de Salut i els sindicats CCOO, UGT i SATSE. El mateix resta inscrit al Diari Oficial de Catalunya (DOGC) en data 03 de març de 2023.

Les despeses de personal són registrades en el moment de la meritació de l'obligació, amb independència del moment en què es produeixi el corrent monetari financer que se'n deriva.

Durant el 2022 s'ha registrat l'import de les DPO'S del 2022 per un total de 3.969.691,35 €, tenint en compte les taules salarials del 2022 i aplicant la deducció del DL 3/2010 del 0'88% enlloc del 4'05%, segons s'indica en la Disposició Addicional Primera del III Conveni SISCAT, i afegint la devolució de la minoració del DL (aplicat a la resta de conceptes salarials SISCAT) des de l'1 de gener de 2022.

Així mateix, es registra una provisió de 163.546,57 € per la devolució de la minoració del DL 3/2010 de gener a desembre 2022, per a la resta de treballadors sense dret a percebre les DPO'S, tal i com s'especifica a la Disposició Addicional Primera del III Conveni SISCAT.

No existeixen compromisos en matèria de pensions.

4.13 Subvencions, donacions i llegats

Les subvencions registrades tenen la consideració de no reintegrables i es reconeixen inicialment pel seu valor raonable quan es té la certesa que la subvenció es cobrarà i que



es complirà amb totes les condicions establertes, incrementant directament el patrimoni net (veure nota 15).

Es reconeixen com a ingressos en el compte de pèrdues i guanys sobre una base sistemàtica i racional de forma relacionada amb les despeses derivades de la subvenció (veure nota 15). Així mateix, tal i com s'indica més endavant a la nota 9.5 d'aquesta memòria, en l'exercici 2009 les aportacions de capital rebudes van ser considerades com a subvencions de capital, i no com aportacions de capital, procedint a reclassificar els imports rebuts. Durant l'exercici 2012, es va procedir a regularitzar el sanejament d'exercicis anteriors, aplicant-se el mateix percentatge en el sanejament que en l'amortització dels béns relacionats detallat en la nota 4.2 anterior.

4.14 Transaccions amb parts vinculades

Les operacions entre parts vinculades es comptabilitzen en el moment inicial pel seu valor raonable (preu de la transacció). Si s'escau, si el preu acordat en una operació difereix del seu valor raonable, es registra la diferència atenent a la realitat econòmica de l'operació.

Degut a la naturalesa de l'Entitat de dret públic amb personalitat jurídica pròpia, adscrita al Servei Català de la Salut, han estat considerades com operacions amb parts vinculades aquelles realitzades amb els organismes de Generalitat de Catalunya i aquelles que conformen el Sector Públic de la Generalitat de Catalunya.

La facturació al Servei Català de la Salut (SCS) ha estat efectuada d'acord a les condicions fixades en els diferents contractes i clàusules addicionals específiques i amb els paràmetres establerts en el DOGC.

5. IMMOBILITZAT MATERIAL

El moviment registrat en l'exercici 2022 i 2021 en els comptes que s'inclouen en aquest epígraf del balanç de situació és el següent:

Descripció	Saldo a			Traspassos	Saldo a
	31/12/2021	Altes	Baixes		31/12/2022
Terrenys i béns naturals	199.596,12				199.596,12
Construccions	55.906.870,80	1.064.487,43	0,00	0,00	56.971.358,23
Instal·lacions tècniques	5.906.657,31	927.898,55	0,00	0,00	6.834.555,86
Maquinària	21.433.347,59	1.556.053,66	-2.516.509,92	624.277,88	21.097.169,21
Utilatge i instrumental	3.314.309,63	359.954,73	-10.885,98	33,76	3.663.412,14
Altres instal·lacions	3.954.356,20	388.614,86	0,00	0,00	4.342.971,06
Mobiliari	8.433.621,22	853.300,34	-707.392,32	-33,76	8.579.495,48
Equips procés d'informació	4.567.738,02	715.446,07	-2.380.213,46	0,00	2.902.970,63
Altres immobilitzat material	1.407.259,24	14.514,28	-74.593,93	25.934,69	1.373.114,28
Immobilitzat en curs	650.212,57	0,00	0,00	-650.212,57	0,00
Total Immob. Mater. Brut	105.773.968,70	5.880.269,92	-5.689.595,61	0,00	105.964.643,01
Amortització acumulada	-69.725.805,34	-4.119.199,82	5.664.246,31	0,00	-68.180.758,85
Total Immob. Mater. Net	36.048.163,36	1.761.070,10	-25.349,30	0,00	37.783.884,16



Els moviments de l'exercici anterior de l'immobilitzat material van ser els següents:

Descripció	Saldo a 31/12/2020	Altes	Baixes	Saldo a 31/12/2021
Terrenys i béns naturals	199.596,12			199.596,12
Construccions	55.310.790,84	598.978,92	-2.898,96	55.906.870,80
Instal·lacions tècniques	5.294.534,94	630.016,95	-17.894,58	5.906.657,31
Maquinària	19.871.505,13	1.805.556,74	-243.714,28	21.433.347,59
Utiltatge i instrumental	3.072.588,87	285.900,52	-44.179,76	3.314.309,63
Altres instal·lacions	3.497.869,05	458.902,95	-2.415,80	3.954.356,20
Mobiliari	8.376.758,14	275.671,53	-218.808,45	8.433.621,22
Equips procés d'informació	4.567.385,40	318.156,66	-317.804,04	4.567.738,02
Altres immobilitzat material	1.428.034,77	1.745,93	-22.521,46	1.407.259,24
Immobilitzat en curs	0,00	650.212,57	0,00	650.212,57
Total Immob. Material Brut	101.619.063,26	5.025.142,77	-870.237,33	105.773.968,70
Amortització acumulada	-66.709.304,95	-3.862.437,30	845.936,91	-69.725.805,34
Total Immob. Material Net	34.909.758,31	1.162.705,47	-24.300,42	36.048.163,36

Les altes de l'exercici 2022 inclouen també, **béns cedits** per part del Servei Català de la Salut relatius al Pla Millora Primària: **51.371,85€**, així com adscripció d'actius corresponents a la Reforma d'espais, Hospital de dia i bloc quirúrgic per un import de **265.423,50 €**.

Es troben activats dins de l'immobilitzat material, en concepte de "Milliores de l'immobilitzat", aquelles adquisicions de béns tangibles que suposen una prolongació de la vida útil del bé original (superior a un any) millorant l'eficiència i utilització dels recursos de l'organització.

L'immobilitzat en curs de l'exercici 2021 corresponia a l'adquisició d'una ressonància magnètica posada en funcionament a l'exercici 2022.

Durant l'exercici 2022 arrel d'una revisió de 23.257 actius, realitzada pels responsables de les diferents àrees i atenent a criteris de prudència i antiguitat, s'ha procedit a donar de baixa 8.087 actius, totalment amortitzats i, corresponents tant a immobilitzat intangible com material:

Compte	Actius Revisats		Actius donats de baixa	
	nº actius	Valor adquisició	nº actius	Valor adquisició
20600000	2.304	8.068.820,75	1.598	1.082.643,84
21300000	2.919	6.610.321,87	738	2.049.055,81
21600000	15.444	2.835.946,46	4.771	676.137,19
21700000	2.590	3.422.378,77	980	2.307.453,09
Totals	23.257	20.937.467,85	8.087	6.115.289,93



Dintre de l'immobilitzat material s'inclouen els següents actius cedit en ús:

Descripció	Saldo a			Saldo a
	31/12/2021	Altes	Baixes	31/12/2022
a) Construcc. cedides .Ajuntament de Mataró	443.322,82	0,00	0,00	443.322,82
b) Equips informàtics cedits pel SCS	302.643,58	0,00	0,00	302.643,58
b) Altre immobilitzat cedit pel SCS	51.717.191,78	0,00	0,00	51.717.191,78
c) Equip. Centre Salut Mental cedit pel SCS	4.652.378,99	0,00	0,00	4.652.378,99
IMMOB. MATERIAL CEDIT EN ÚS	57.115.537,17	0,00	0,00	57.115.537,17

- (a) Aportació municipal a la constitució del Consorci Sanitari del Maresme corresponent a la cessió d'ús per un termini de 30 anys d'un cable d'electrificació del sector C-1 on es troba l'Hospital de Mataró des de la subestació Mata-Rocafonda per un import total de 443.322,81 euros.
- (b) El Servei Català de la Salut cedeix per un termini de 30 anys l'ús dels béns immobles i mobles del centre hospitalari, segons la descripció i relació contingudes a l'Annex 2 de l'Escriptura de Constitució i en els termes i condicions que es determinen en l'Annex 1 de l'Escriptura de Constitució.
- (c) En l'exercici 2010 van ser reconeguts dins de l'immobilitzat material, amb contrapartida a Patrimoni rebut en cessió, els diversos equipaments cedits pel CatSalut per al nou Centre de Salut Mental Ambulatoria, per import total de 252.129,82 euros, que van estar degudament recepcionats i documentats, amb els seus corresponents expedients.

En l'exercici 2011 el CatSalut va cedir en ús altres equipaments així com les construccions i instal·lacions del Centre de Salut Mental Ambulatoria per un import de 4.400.249,17 euros, amb contrapartida a Patrimoni rebut en cessió.

El saldo dels elements totalment amortitzats a 31 de desembre de 2022 i 31 desembre 2021 és el següent:

Concepte	Import 2022	Import 2021
Construccions	191.963,23	191.038,89
Instal·lacions tècniques	2.949.890,51	1.511.671,62
Maquinària	9.913.923,24	11.850.778,52
Utilatge	2.307.470,81	2.096.013,83
Altres instal·lacions	2.276.711,31	2.202.899,53
Mobiliari	4.736.137,31	5.422.995,15
Equips processos informació	1.061.278,95	3.168.262,89
Elements de transport	36.349,05	110.942,98
Altre immobilitzat material	1.184.132,29	1.184.132,29
Total	24.657.856,70	27.738.735,70



Els elements de l'immobilitzat es troben valorats al seu cost d'adquisició, no havent estat efectuada cap actualització ni revalorització sobre els mateixos.

No existeixen compromisos fermes de compra ni de venda sobre els elements de l'immobilitzat material.

L'Entitat ha formalitzat pòlisses d'assegurances per cobrir els possibles riscos als quals estan subjectes els diversos elements de les Immobilitzacions Materials i Intangible, així com les possibles reclamacions que es puguin presentar en l'exercici de la seva activitat, entenent que aquestes pòlisses cobreixen de manera suficient els riscos als quals estan sotmesos.

Els elements de l'immobilitzat material de l'Entitat s'han finançat amb les subvencions rebudes i recursos propis.

No existeixen inversions en immobilitzat situades fora del territori espanyol, així com tampoc immobilitzat no afecte a l'explotació.

6. IMMOBILITZAT INTANGIBLE

El moviment registrat en l'exercici 2022 i 2021 en els comptes que s'inclouen en aquest epígraf del balanç de situació és el següent:

Descripció	Saldo a 31/12/2021	Altes	Baixes	Saldo a 31/12/2022
Despeses d'investigació i recerca	195.334,33			195.334,33
Propietat industrial (registre domini Internet)	2.048,34			2.048,34
Aplicacions informàtiques	9.812.291,83	603.470,24	-1.087.672,64	9.328.089,43
Total immobilitzat intangible brut	10.009.674,50	603.470,24	-1.087.672,64	9.525.472,10
Amortització Acumulada	-8.831.612,57	-438.176,31	1.089.200,73	-8.180.588,15
Total immobilitzat intangible net	1.178.061,93	165.293,93	1.528,09	1.344.883,95

Els moviments de l'exercici anterior de l'immobilitzat intangible van ser els següents:

Descripció	Saldo a 31/12/2020	Altes	Baixes	Saldo a 31/12/2021
Despeses d'investigació i recerca	195.334,33			195.334,33
Propietat industrial (registre domini Internet)	2.048,34			2.048,34
Aplicacions informàtiques	9.419.821,41	392.470,42		9.812.291,83
Total immobilitzat intangible brut	9.617.204,08	392.470,42	0,00	10.009.674,50
Amortització Acumulada	-8.426.784,42	-404.828,15		-8.831.612,57
Total immobilitzat intangible net	1.190.419,66	-12.357,73	0,00	1.178.061,93

Les altes de l'exercici corresponen a adquisició, implantació i millores als diferents programes informàtics de l'entitat.

S'han activat dins de l'immobilitzat intangible, en concepte de "Millores de les aplicacions informàtiques", aquelles adquisicions de béns que suposen un



perllongament de la vida útil del bé original (superior a un any) millorant l'eficiència i utilització dels recursos de l'organització.

Dintre de Aplicacions informàtiques s'inclouen actius cedits en ús pel Servei Català de la Salut per import de 639.052,71 euros. Aquests béns es troben totalment amortitzats.

El saldo dels elements totalment amortitzats a 31 de desembre de 2022 i 31 desembre 2021 és el següent:

Concepte	Import 2022	Import 2021
Despeses d'investigació	40.020,00	40.020,00
Despeses de recerca	155.314,33	155.314,33
Propietat industrial (registre domini Internet)	2.048,34	2.048,34
Aplicacions informàtiques	6.913.947,29	7.614.291,07
TOTAL	7.111.329,96	7.811.673,74

Els elements de l'Immobilitzat Intangible de l'Entitat s'han finançat amb les subvencions rebudes i recursos propis.

No existeixen elements de les immobilitzacions subjectes a garanties. Així mateix, no existeixen restriccions a la titularitat.

No existeixen compromisos fermes de compra ni de venda sobre els elements de l'immobilitzat Intangible.

Tal i com es detalla a la nota 5 de la Memòria, s'ha procedit a donar de baixa 1.598 actius corresponents a aplicacions informàtiques totalment amortitzades i no operatives.

7. INVERSIONS IMMOBILIÀRIES

El moviment registrat en l'exercici 2022 i 2021 en els comptes que s'inclouen en aquest epígraf del balanç de situació és el següent:

Descripció	Saldo a 31/12/2021	Altes	Baixes	Saldo a 31/12/2022
Construccions	253.931,15			253.931,15
Total inversions immobiliàries brut	253.931,15	0,00	0,00	253.931,15
Amortització Acumulada	-85.349,06	-8.464,37		-93.813,43
Total inversions immobiliàries net	168.582,09	-8.464,37	0,00	160.117,72

A l'exercici anterior els moviments de les inversions immobiliàries van ser els següents:

Descripció	Saldo a 31/12/2020	Altes	Baixes	Saldo a 31/12/2021
Construccions	253.931,15			253.931,15
Total inversions immobiliàries brut	253.931,15	0,00	0,00	253.931,15
Amortització Acumulada	-76.884,69	-8.464,37		-85.349,06
Total inversions immobiliàries net	177.046,46	-8.464,37	0,00	168.582,09



Les inversions immobiliàries corresponen a un immoble compost de planta baixa i pis, situat a l'avinguda República Argentina núm. 17 08304 de Mataró rebuda en herència pel Consorci i registrada en base a la valoració que figura al document notarial de inventari i acceptació d'herència.

8. ARRENDAMENTS FINANCERS I ALTRES OPERACIONS SIMILARS

8.1. Arrendaments Financers

El Consorci no té operacions d'arrendament financer contractades a tancament de l'exercici 2022 ni 2021.

8.2. Arrendaments Operatius

El detall dels arrendaments, en qualitat d'arrendatari, al tancament dels exercicis 2022 i 2021 és el següent:

Concepte	2022	2021
Lloguers varis (considerats no financers) (a)	272.683,70	92.458,67
Lloguer Activitat Socio-Sanitària (Antic Hospital St. Jaume) (b)	264.393,72	264.432,02
Total	537.077,42	356.890,69

a. La composició dels cànon i lloguers:

Concepte	2022	2021
Cànon ABS (a.2)	64.692,60	65.377,83
Lloguer PADES	5.037,46	4.730,02
Ocupació d'espais OCATA (a.1)	22.053,84	16.518,00
Utilització espais CAP La Salut (Badalona)	6.271,17	4.841,66
Lloguer Ressonància Magnètica	118.805,59	0,00
Lloguer Plaques Fotovoltàiques	55.823,04	0,00
Altres lloguers	0,00	991,16
Total	272.683,70	92.458,67

- a.1 En data 6 de setembre de 2018 signa l'addenda 5 al conveni de col·laboració entre l'ICS i el CSdM relatiu al compartiment de l'espai CAP Ocata. L'objecte del present conveni és la regulació i establiment de les condicions per al repartiment de determinades despeses entre l'ICS i el CSdM per portar a terme l'activitat del nou dispositiu de CSMIJ i addicions, amb motiu del compartiment dels espais al CAP Ocata situat C. Del Torrent de Can Gaio, 17 del Masnou, gestionat actualment per l'ICS. La facturació s'efectuarà amb periodicitat semestral d'acord amb la part proporcional de l'import anual que figura a l'annex econòmic del present conveni. Aquest addenda es prorroga fins al dia 31 de desembre de 2022, per un import de 22.092 euros.



- a.2. Aquests imports s'estimen amb base a la carta que envia Catalunya el primer trimestre del l'any corresponent a l'any anterior i es fan les respectives regularitzacions quan es disposen de la informació definitiva.

A data actual s'ha provisionat la despesa 2022 a l'espera d'ajustar-ho al moment del pagament durant el 2022. Els imports finals despesa en el tancament 2022, està compost per:

	31/12/2022	31/12/2021
ABS Mataró 4:	19.845,00	20.062,15
ABS Argentona:	19.845,72	20.053,85
ABS Salut Mental:	25.001,88	25.261,83
Total	64.692,60	65.377,83

- b. El dia 01 d'agost de 2014 es firma el conveni de cessió d'espai entre la Fundació Privada de l'Hospital de Sant Jaume i Santa Magdalena de Mataró i el Consorci Sanitari del Maresme, per a la regulació de les condicions de la cessió de l'edifici l'antic Hospital de Sant Jaume. El contracte estableix una durada de 4 anys amb possibilitat de prorroga. Segons estableix el contracte, el CSdM abonarà anualment a la Fundació un cànon anual de 264.853,23, IVA inclòs. Addicionalment aquest cànon s'actualitzarà d'acord amb l'IPC.

L'1 d'agost de 2018 signa el nou contracte amb la Fundació Privada Sant Jaume i Santa Magdalena de Mataró, la durada es fixa per períodes anuals renovables automàticament fins a un màxim de 4 anualitats, contades des de l'1 d'agost de 2018. Transcorregut el termini màxim abans descrit, el present contracte podrà prorrogar-se per períodes iguals d'1 any mitjançant acord expresso i escrit entre les parts. En data 15 de març de 2022 es signa pròrroga fins un màxim de 4 anualitats i inici de vigència 1 d'agost de 2022.

9. INSTRUMENTS FINANCERS

9.1.- Informació sobre balanç

El valor en llibres de cada una de les categories d'actius financers i passius financers assenyalats en la nota 4 de la memòria de normes i registres de valoració s'informa en els apartats següents:

a) Actius financers a llarg termini i curt termini, excepte inversions en el patrimoni del grup, multigrup i associades

El moviment presentat durant el 2022 i 2021 és el següent:



Categories	Instruments financers a ll/t				Total	Total
	Instruments de patrimoni	Instruments de patrimoni	Crèdits, derivats, altres	Crèdits, derivats, altres		
	Exercici 2022	Exercici 2021	Exercici 2022	Exercici 2021	Exercici 2022	Exercici 2021
Inversions mantingudes fins al venciment	166.864,63	166.864,63	0,00	0,00	166.864,63	166.864,63
TOTAL	166.864,63	166.864,63	0,00	0,00	166.864,63	166.864,63

Instruments de patrimoni:

Corresponen a la inversió en el Consorci de Salut i Social de Catalunya, S.A. per import de 150.000 euros (150 accions a 1.000 euros de valor nominal) i a la compra d'accions del Laboratori de Referència de Catalunya realitzada en l'exercici 2014 per import de 16.864,63 euros.

b) Actius financers a curt termini, excepte les inversions en el patrimoni del grup, multigrup i empreses associades

El moviment presentat durant el 2022 i 2021 és el següent:

Categories	Instruments financers a c/t	
	Crèdits, derivats, altres	Crèdits, derivats, altres
	Exercici 2022	Exercici 2021
Altres actius financers	1.300,00	1.300,00
Partides a cobrar	46.458.271,04	39.526.400,59
TOTAL	46.459.571,04	39.527.700,59

Préstecs i partides a cobrar:

Concepte	2022	2021
Clients (1)	832.016,01	1.164.543,20
Clients, empreses del grup (2)	44.347.725,02	37.685.196,29
Deutors diversos	215.624,88	556.760,99
Personal	0,00	1.957,54
Altres crèdits amb les Admin. Públiques	1.062.905,13	117.942,57
Total	46.458.271,04	39.526.400,59

1) Els saldos de Clients per vendes i prestacions de serveis a 31 de desembre de 2022 i 2021, són els següents:



Concepte	2022	2021
Mútues, Privats i altres	832.016,01	904.543,20
Ajuntament de Mataró	0,00	260.000,00
Total Clients	832.016,01	1.164.543,20

La partida corresponent a l'Ajuntament de Mataró ha estat reclassificada al tancament de l'exercici 2022 a l'epígraf Altres crèdits amb les administracions públiques.

- 2) Els saldos de Clients, Empreses del grup a 31 de desembre de 2022 i 2021, són els següents:

Concepte		2022	2021
Servei Català de la Salut	(a)	24.836.565,95	25.799.569,59
Diferència concertació SCS diferències reg.	(b)	18.752.537,43	10.622.497,84
Secretaria d'Inclusió Social i Promoció (SISPAP)	(d)	398.416,11	785.080,84
Corporació Salut del Maresme i la Selva		243.732,03	247.560,11
Institut Català de la Salut	(c)	90.720,72	31.205,20
Fundació Privada Salut del CsdM		12.750,47	20.025,37
ConSORCI Hospitalari de Vic		7.001,50	0,00
ConSORCI Sanitari de Terrassa		3.441,75	1.050,00
Sistemes d'emergències Mèdiques		2.133,21	9.243,91
Hospital de Viladecans		425,85	0,00
Institut Català Assistència i Serveis Socials		0,00	136,15
Hospital Santa Caterina		0,00	417,50
Factures pendents de formal.		0,00	168.409,78
Total Clients		44.347.725,02	37.685.196,29

- (a) Correspon a l'import pendent de cobrament per part del Servei Català de la Salut de la facturació emesa, segons el següent detall:

SERVEI CATALÀ DE LA SALUT	2022	2021
Factures activitat anys anteriors	725.730,79	155.463,54
Factures activitat (mesos anteriors)	0,00	249.123,59
Factura novembre	12.309.577,94	11.858.511,18
Factura desembre	11.801.257,22	13.536.471,28
Total SCS	24.836.565,95	25.799.569,59



(b) Els conceptes que componen aquesta partida són els següents:

Diferències Concertació Pendants de Facturar SCS	2022	2021
Diferències de concertació 2020		284.292,40
Diferències de concertació 2021	5.733.547,58	10.338.205,44
Diferències de concertació 2022	13.018.989,85	0,00
TOTAL	18.752.537,43	10.622.497,84

(c) La composició del saldo de l'Institut Català de la Salut a 31 de desembre, és la següent:

INSTITUT CATALÀ DE LA SALUT	2022	2021
Facturació octubre	0,00	11.573,00
Facturació novembre	56.533,18	9.859,00
Facturació desembre	34.187,54	9.773,20
TOTAL SALDO	90.720,72	31.205,20

(d) La composició del saldo de la Secretaria d'Inclusió Social i Promoció a 31 de desembre, és la següent:

Secret d'Inclusió Social i Promoció (SISPAP)	2022	2021
Facturació octubre i mesos anteriors	0,00	492.982,05
Facturació novembre	178.999,27	142.837,50
Facturació desembre	219.416,84	149.261,29
TOTAL	398.416,11	785.080,84

Correccions per deteriorament del valor originades pel risc de crèdit

Durant l'exercici 2021 es va procedir a realitzar una anàlisi individualitzat de la cartera registrant contra el compte de resultats aquells que l'entitat considera que són irre recuperables. Al tancament comptable es va considerar irre recuperable 52.363,92 euros. No s'inclou dins d'aquest anàlisi los saldos amb el Servei Català de la Salut ni aquells tercers amb els quals hi hagi convenis de reconeixement i satisfacció de deute.

A l'exercici 2022 es registra dotació d'insolvències per import de 98.190,18 euros.

b) Passius financers a llarg termini

El moviment presentat durant el 2022 i 2021 és el següent:

	Instruments financers a ll/t	
	Derivats i altres	Derivats i altres
Categories	Exercici 2022	Exercici 2021
Dèbits i partides a pagar	40.595,28	50.593,50
TOTAL	40.595,28	50.593,50



c) Passius financers a curt termini

El moviment presentat durant el 2022 i 2021 és el següent:

Categories	Instruments financers a c/t				Total	Total
	Deutes amb entitats de crèdit	Deutes amb entitats de crèdit	Derivats i altres	Derivats i altres		
	Exercici 2022*	Exercici 2021	Exercici 2022	Exercici 2021	Exercici 2022	Exercici 2021
Dèbits i partides a pagar	0,00	26.319,76	50.991.575,69	48.023.891,35	50.991.575,69	48.050.211,11
TOTAL	0,00	26.319,76	50.991.575,69	48.023.891,35	50.991.575,69	48.050.211,11

*A l'exercici 2022 els interessos corresponents a la pòlissa corporativa de la Generalitat han estat reclassificats a l'epígraf Deutes amb entitats del grup, per import de 20.126,94 euros.

El detall dels creditors per operacions comercials i altres a curt termini és el següent per al 2022 i 2021:

Concepte		2022	2021
Deutes amb entitats de Crèdit	(a)	0,00	26.319,76
Fiances rebudes a curt termini	(b)	180.031,51	153.939,22
Deutes transf. en subvencions a curt termini	(c)	140.187,32	103.884,66
		320.218,83	284.143,64
Deutes amb entitats del grup -Cash pooling	(d)	12.829.076,77	11.738.219,81
Deutes amb ent. vinc. - Ajunt. de Mataró	(e)	74.803,56	145.373,82
Deutes amb ent. Vinc. - Fund.Priv.Salut CSdM	(f)	169.833,73	0,00
		13.073.714,06	11.883.593,63
Remuneracions pendents de pagament	(g)	5.796.951,40	2.392.971,40
Altres deutes amb Admin. Públiques	(h)	4.583.416,90	4.356.701,44
Creditors varis -comptes de serveis-	(i)	0,00	5.177,50
Creditors comercials i altres comptes a pagar	(j)	27.217.274,50	29.127.623,50
Total creditors comercials i altres a pagar		37.617.769,74	35.882.473,84
Total passius financers		50.991.575,69	48.050.211,11

- a) El saldo correspon, als interessos pendents de liquidar relatius al Cash-Pooling de l'últim trimestre de l'any 2021. Els corresponents a l'exercici 2022, per import de 20.196,24 euros, han estat reclassificats dintre de l'epígraf Deutes amb entitats del grup – Cashpooling.
- b) Les fiances rebudes a curt termini corresponen a les garanties rebudes pels concursos públics pendents de tornar i els saldos de dipòsits dels usuaris de la Residència St. Josep.



- c) Els deutes transformables en subvencions corresponen a l'import previst rebre relatiu al Programa específic de suport a la renovació tecnològica (PERT) promogut pel Servei Català de la Salut (nota 15)
- d) Deutes amb entitats del grup Cashpooling. Veure nota 17.2
- e) El saldo correspon al deute amb l'Ajuntament de Mataró d'acord amb el conveni que regula el deute de l'IBI i que es detalla a la nota 11. El detall dels venciments és el següent:

Concepte	2022	2021
2020 40% IBI any 2020	0,00	70.570,30
2021 40% IBI any 2021	0,00	74.803,52
2022 40% IBI any 2022	74.803,56	0,00
Total	74.803,56	145.373,82

- f) El deute amb la Fundació Privada Salut del CSdM correspon a la subvenció corrent atorgada pel Consell Rector del CSdM en data 31 de maig de 2023. Veure nota 12.7
- g) Remuneracions pendents de pagament:

El detall dels saldos per remuneracions pendents a 31 de desembre de 2022 i 2021 és el següent:

Concepte		2022	2021
REMUN. PENDENTS, QUOTES SIND. I RETEN.		368.411,08	232.516,70
COMPLEMENT ATENCIÓ CONTINUADA	(1)	226.976,19	225.044,92
REM. PDT. DPOs any 2022	(2)	3.969.691,35	0,00
REM. PDT. DPOs any 2021		0,00	1.431.236,65
REM.PDTS. INCR. DL3/2010 RED.SAL. 0,88%		163.546,57	0,00
REM. PDT. SENTÈNCIA VACANCES	(3)	639.314,72	75.161,64
REM. PDT. RVOG DPO's	(4)	429.011,49	429.011,49
Total		5.796.951,40	2.392.971,40

- (1) Els complements d'atenció continuada per 226.976,19 euros (225.044,92 euros a 2021) han estat abonats en la nòmina del mes de febrer de 2023 (i febrer de 2022).
- (2) Al tancament de l'exercici es va fer una estimació en base a la provisió de DPO'S de 2021 i es va registrar la provisió de DPO'S de l'any 2022. L'import d'aquest exercici ascendeix a 3.969.691,35 euros, dels quals 2.079.592,11 euros correspon a la regularització del 4,05% al 0,88%, conforme a l'indicat a la disposició addicional del III Conveni del SISCAT. Aquestes DPO's del 2022 han estat liquidades al mes de març del 2023.

Durant l'exercici 2021 s'acaben per dotar les provisions de DPO's antigues (que resten pendents de liquidació) dels exercicis 2012 i 2013, així com la corresponent a l'exercici 2021 (per import total de 4.661.566,06 €). Les DPO'S anteriors al 2021 (2012, 2013 i 2014) es troben registrades al compte de



provisions a curt termini, les quals estan esperant autorització per procedir al seu respectiu pagament. Veure nota 13.1

- (3) Tenint en consideració la sentència número 535/2019 de Tribunal Suprem de data 4 de juliol de 2019 corresponent al judici de vacances, el CSdM es va dotar una provisió de 2.558.456,65 euros (2.659.383,06 euros a 31/12/2019).

Com a conseqüència de l'esmentada sentència, a partir de la nòmina del mes de novembre de 2019, s'abona el CPV 1/11 part del total dels conceptes abonats cada mes corresponents de CAC, guàrdies i plusos dissabtes, diumenges i festius (113.257,86 € de mitjana mensual aproximadament).

En la nòmina de gener de 2021 s'ha liquidat a compte d'aquesta provisió 2.015.013,20 euros (1.719.386,58 euros S. Brut i 295.626,62 euros de Seguretat Social). Al mes de març de 2021 es realitza un pagament a compte d'aproximadament 354.096,93 euros (350.389,52 euros S. Brut i 3.707,41 euros de Seguretat Social).

Al tancament de l'exercici 2022 es rep sentència que condemna a pagar els interessos meritats d'aquest procediment i es procedeix a reclassificar des de l'epígraf de provisions a curt termini a l'epígraf de remuneracions pendents l'import de 564.153,08 euros.

- (4) Es dota la remuneració pendent corresponent a la devolució de la minoració del 5% aplicada sobre el concepte salarial RVOG (retribució variable per objectius garantida) des del gener 2017 fins el mes de maig de 2020.

- h) Deutes amb administracions públiques. El detall dels saldos a 31 de desembre de 2022 i 2021 és el següent:

Concepte	Saldo 31/12/22	Saldo 31/12/21
Hisenda Pública Creditora IRPF	2.460.524,09	2.352.052,12
Hisenda Pública Creditora IVA	32.655,72	0,00
Tresoreria General de la Seg. Social	2.090.237,09	2.004.649,32
Total	4.583.416,90	4.356.701,44

- i) Corresponen als diferents comptes pendents de liquidació dels diferents serveis de l'Hospital.
- j) En aquesta partida s'inclouen els proveïdors comercials, tant d'immobilitzat com de consums i els creditors per altres serveis.



La classificació dels passius financers per venciments al tancament de 2022 és el següent:

a 31-12-2022	Venciment		
Classe	1 any	2 anys	Total
Deute amb Ajuntament	74.803,56		74.803,56
Deute amb Fundació Privada Salut del CSdM	169.833,73		169.833,73
Deutes amb empreses del grup (cash pooling)	12.829.076,77		12.829.076,77
Remuneracions pendents de pagament	5.796.951,40		5.796.951,40
Fiances rebudes a curt a altres passius	180.031,51		180.031,51
Deutes transformables en subvencions	140.187,32		140.187,32
Creditors varis . Comptes de serveis	0,00	40.595,28	40.595,28
Altres deutes amb Administracions Públiques	4.583.416,90		4.583.416,90
Creditors comercials i altres comptes a pagar	26.042.483,52		26.042.483,52
Deutes amb entitats vinculades (a)	1.174.790,98		1.174.790,98
Total passius financers	50.991.575,69	40.595,28	51.032.170,97

La classificació dels passius financers per venciments al tancament de 2021 és el següent:

a 31-12-2021	Venciment		
Classe	1 any	2 anys	Total
Deutes amb entitats de crèdit	26.319,76		26.319,76
Deute amb Ajuntament	145.373,82		145.373,82
Deutes amb empreses del grup (cash pooling)	11.738.219,81		11.738.219,81
Remuneracions pendents de pagament	2.392.971,40		2.392.971,40
Fiances rebudes a curt a altres passius	153.939,22		153.939,22
Deutes transformables en subvencions	103.884,66		103.884,66
Creditors varis . Comptes de serveis	5.177,50	50.593,50	55.771,00
Altres deutes amb Administracions Públiques	4.356.701,44		4.356.701,44
Creditors comercials i altres comptes a pagar	26.086.201,11		26.086.201,11
Deutes amb entitats vinculades (a)	3.041.422,39		3.041.422,39
Total passius financers	48.050.211,11	50.593,50	48.100.804,61



a) Deutes amb entitats vinculades:

Entitat	2022	2021
Laboratori Referència de Catalunya	596.458,45	2.419.154,92
Institut Català Oncologia	208.045,47	203.583,40
Banc de Sang i Teixits	172.707,79	128.403,35
CSC Serveis Instrumentals SAU	51.739,98	48.586,64
Centre de Telecomunicacions i Tecnologies de la Informació GENCAT	39.289,59	40.720,43
Can Ruti, Hospital Germans Trias	30.720,75	130.312,26
Parc Taulí Corporació Sanitària	29.755,44	25.843,90
Hospital Clínic de Barcelona	23.091,29	29.226,66
Imatge Medica Intercentres SL	13.527,04	0,00
Àmbit Atenció Primària BN i Maresme	7.093,57	5.945,11
Fundació Institut d'investigacions	1.601,00	0,00
Institut de Diagnòstic per la Imatge (IDI)	342,98	0,00
Fundació de Gestió Sanitària de l'Hospital de la Sant Pau	304,69	0,00
Consorti Administració Oberta Electrònica de Catalunya	112,94	86,64
Fundació Institut Català Farmacologia	0,00	7.983,58
Hospital Vall d'Hebron	0,00	1.304,00
Generalitat de Catalunya, Dept. Salut	0,00	271,50
Total Entitats vinculades	1.174.790,98	3.041.422,39

9.2.- Transaccions en moneda estrangera

Al tancament de l'exercici de 2022 i 2021, no existeixen saldos creditors en moneda estrangera, ni han estat realitzades transaccions en moneda diferent al euro.

9.3.- Informació relacionada amb el compte de pèrdues i guanys.

El detall dels resultats financers del Consorci a 31 de desembre de 2022 i 2021 és el següent:

Concepte	2022	2021
Altres ingressos financers	6.283,01	1.649,35
Total ingressos financers	6.283,01	1.649,35
Interessos Pòlissa Corporativa	22.348,38	4.921,14
Comissió Risc Aval ICF (crèdit BBVA)	8.288,20	8.287,60
Serveis bancaris pòlissa crèdit	57.807,40	103.476,19
Interessos de mora PMP*	411.315,62	0,00
Operacions confirming	100.152,02	0,00
Altres despeses	0,00	76,80
Total despeses financeres	599.911,62	116.761,73
Resultat financer	-593.628,61	-115.112,38



A l'exercici 2021, els interessos de mora relatius al pagament a proveïdors es trobaven registrats a l'epígraf de despeses extraordinàries.

9.4.- Naturalesa i nivell de risc

La direcció del Consorci considera que les provisions registrades cobreixen adequadament els riscos, arbitratges i demés operacions del consorci i no s'espera que dels mateixos es desprenguin passius addicionals als que hi ha registrats.

9.5.- Patrimoni

El Patrimoni del Consorci Sanitari del Maresme està format per les aportacions de les entitats consorciades.

Fins l'exercici 2008 les aportacions rebudes del Servei Català de la Salut per tal de col·laborar en el finançament de les actuacions en infraestructura sanitària es tractaven, d'acord amb la normativa i instruccions vigents en aquell moment, com "Aportacions als Fons Social".

En l'exercici 2009, com a conseqüència de la Instrucció conjunta de la Intervenció General de la Direcció General de Pressupostos i la Direcció General de Patrimoni de la Generalitat de Catalunya de 15 de juliol de 2009 que estableix que aquest tipus d'aportacions s'han de tractar com a subvencions de capital, i no com aportacions de capital, es va procedir a reclassificar els imports rebuts com a subvencions de capital, i per tant es va modificar la composició del patrimoni net de l'entitat.



Els imports de les aportacions varen quedar establertes comptablement segons el següent detall a 31/12/2022 i 31/12/2021:

Patrimoni Net (Aportacions)	Import inicial	Import reconegut com subvencions	Aport Capital	Import d'aportacions final
<u>Aportacions inicials any 1999:</u>				
Aportació Servei Català de la Salut	54.124.576,52			54.124.576,52
Aportació Consell Comarcal del Maresme	48.080,97			48.080,97
Aportació Ajuntament de Mataró	443.322,82			443.322,82
<u>Fons Social del PASS (Integració 2005)</u>	912.889,26			912.889,26
<u>Aportacions Servei Català de la Salut anys 2013-2020:</u>				
Aportació Servei Català de la Salut exercici 2013	1.587.881,20			1.587.881,20
Aportació Servei Català de la Salut exercici 2014			1.587.881,20	1.587.881,20
Aportació Servei Català de la Salut exercici 2015			1.587.881,20	1.587.881,20
Aportació Servei Català de la Salut exercici 2016			4.487.681,20	4.487.681,20
Aportació Servei Català de la Salut exercici 2017			1.587.881,20	1.587.881,20
Aportació Servei Català de la Salut exercici 2018			1.407.577,57	1.407.577,57
Aportació Servei Català de la Salut exercici 2019 (**)			866.666,68	866.666,68
Aportació Servei Català de la Salut exercici 2020			866.666,68	866.666,68
Aportació SCS obres UCSI	300.506,05	300.506,05		0,00
Aportació SCS finançament CAP Mataró 2 i 3	3.202.783,90	3.202.783,90		0,00
Aportació SCS ampliació UCSI + Salut Mental	220.389,94	220.389,94		0,00
Aportació SCS reposició àrees assistencials 2003	300.506,05	300.506,05		0,00
Aportació SCS reposició àrees assistencials 2004	300.000,00	300.000,00		0,00
Aportació SCS reposició Inversions 2005	300.000,00	300.000,00		0,00
Total aportacions	61.740.936,71	4.624.185,94	12.392.235,73	69.508.986,50

Per assolir les finalitats de l'objecte social del Consorci, les entitats consorciades realitzaren les següents aportacions inicials:

- El Servei Català de la Salut, cedeix per un termini de 30 anys, l'ús dels béns immobles i mobles del centre hospitalari, segons la descripció i relació contingudes a l'Annex 2 de l'Escriptura de Constitució i en els termes i condicions que es determinen en l'Annex 1 de l'Escriptura de Constitució l'import és de 54.124.576,52 euros.
- El Consell Comarcal del Maresme, aporta la realització de la prestació de tot un seguit de serveis administratius, limitats a les tasques que es realitzin per tal de posar en marxa i en funcionament el Consorci. L'esmentada aportació es valora en 48.080,97 euros.
- L'Ajuntament de Mataró, va fer una Aportació Municipal, en cessió d'ús per un termini de 30 anys d'un cable d'electrificació, solar ubicat en el sector C-1 on es



troba l'Hospital de Mataró per un import total de 443.322,82 euros i en segon lloc, subvencionar l'impost de Béns Immobles (IBI) o equivalent del nou Hospital, d'acord amb les disponibilitats i normes pressupostàries, d'acord amb les escriptures de constitució del Consorci Sanitari del Maresme, de data 30 de juliol de 1998.

En data 20 d'Abril del 2005, es va signar un acord entre Consorci Sanitari del Maresme i el PASS per portar a terme la integració del Centre Soci-Sanitari Antic Hospital Sant Jaume, i de la Residència St. Josep, que gestionava el PASS, dintre del Consorci Sanitari del Maresme. En l'acord es posa de manifest que:

- El Consorci Sanitari del Maresme succeirà al PASS en totes les relacions contractuals amb les administracions públiques, proveïdors, clients i personal del PASS adscrit a l'activitat que s'integra.
- La data d'efectes de la transmissió dels actius i passius i de la simultània successió de Consorci Sanitari del Maresme en tots els contractes, relacions i negocis jurídics de PASS relacionats amb l'activitat integrada, serà la d'ú de gener de 2005.
- Quedant exclòs de la transmissió el deute històric amb la Seguretat Social en situació de moratòria. Els actius i passius que es transmeten seran valorats d'acord amb el valor comptable que els hi atorgui tancada del PASS a 31/12/2004.
- La subrogació del Consorci Sanitari del Maresme en els actius i passius del PASS inclou, fins i tot, aquells drets i obligacions que no hagin estat comptabilitzades a 31/12/2004, i fossin per aquesta raó desconeguts al tancament de l'exercici comptable.
- El Consorci Sanitari del Maresme es subrogarà amb efectes ú de maig de 2005 en els drets i obligacions derivats dels contractes de treball del personal del PASS afectat per la integració de la seva activitat, d'acord amb les previsions de l'article 44 de l'Estatut dels Treballadors.

En el 2005, a conseqüència de l'acord institucional d'integració del PASS al CSdMaresme, amb data efectiva 1 de gener de 2005, es procedeix al traspàs del fons social del PASS a 31 desembre 2004, sense la inclusió del deute en moratòria amb la Tresoreria de la Seguretat Social.

Aquest Fons Social és de: 912.889,26 euros, i es correspon a:

Fons social inicial PASS (1993):	290.215,75
Fons social període, 1993-2004:	622.673,51
Total Fons Social del PASS traspasat al CSdM	912.889,26



Amb data 14 d'octubre de 2013, es va signar un conveni de col·laboració, entre l'Administració de la Generalitat de Catalunya a través del Departament de Salut i del Servei Català de la Salut, i El Consorci Sanitari del Maresme, d'establiment de les bases de referència per al finançament dels préstecs a llarg termini d'aquesta entitat formalitzats els anys 2003 i 2005.

Des del Servei Català de la Salut, i amb dates 9 de novembre de 2020, es va comunicar al Consorci Sanitari del Maresme, Resolució, autoritzant l'atorgament d'una aportació de capital per import de 866.666,68 euros, amb l'objecte de fer front al pagament de l'amortització de capital per a l'any 2020 de l'operació financera subscrit en data desembre de 2005 per import de 13.000.000,00 euros amb DEDFA BANK (finalització 15 desembre 2020).

Patrimoni rebut en cessió:

En l'exercici 2010 es va registrar com a Increment del Patrimoni rebut en cessió l'import de 252.129,82 euros corresponent a la cessió del CatSalut de diversos equipaments per al nou Centre de Salut Mental, Hospital de Dia i Drogodependències.

Segons s'ha esmentat anteriorment en la nota 4.2, en data 22 de desembre de 2011 es va formalitzar la cessió d'ús, mitjançant acta de posada a disposició del Consorci Sanitari del Maresme, dels espais del Nou Centre de Salut Mental, Hospital de Dia i Drogodependències a l'Hospital de Mataró, construït pel Servei Català de la Salut, per tal que es destini a la gestió i prestació de serveis de salut mental i atenció a les drogodependències. Segons la valoració que figura al document de cessió, en l'exercici 2011 es va registrar un increment del Patrimoni rebut en cessió per import de 4.400.249,17 euros, amb contrapartida a l'immobilitzat material, sent el detall per tipologia d'elements el següent:

Concepte	Import
Construccions	2.968.193,84
Instal·lacions	1.396.797,09
Equipaments	35.258,24
TOTAL	4.400.249,17

El total del patrimoni rebut en cessió és el que es detalla a continuació:

Concepte	Import
Patrimoni rebut en cessió 2010	252.129,82
Patrimoni rebut en cessió 2011	4.400.249,17
Patrimoni en cessió (drets de superfície) Mat 2 i 3	0,00
Total patrimoni rebut en cessió	4.652.378,99

Com s'indica a la nota 5 durant l'exercici 2020 s'ha procedit a donar de baixa els drets de superfície ABS de Mataró 2 per 306.053,04 euros i Mataró 3 per import de 191.637,00 euros, tots dos drets formalitzat a favor del CATSALUT, en data 2 de juliol de 2018.



9.6.- Altres aportacions de socis

Atès que el Consorci Sanitari del Maresme és una de les entitats del sector públic no administratiu de la Generalitat de Catalunya que presenta un període mitjà de pagament a proveïdors (PMP) superior als 80 dies, per resolució del Servei Català de la Salut de data 23 de desembre de 2022 s'autoritza l'aportació de 2.000.000,00 euros per tal de fer front al deute amb proveïdors acumulat, i rebaixar, en la mesura del possible, el seu PMP.

Aquesta aportació, que s'ha fet efectiva al mes de desembre, ha estat destinada exclusivament al pagament de factures de proveïdors ja meritades a la data d'aquesta resolució, per un import total de 2.000.000,00 euros.

10. EXISTÈNCIES

Les Existències presenten la següent composició a 31 de desembre de 2022 i 2021:

Concepte	Saldo a 01/01/2022	Compres	Consums	Altres movim.	Saldo a 31/12/2022
Fàrmacs (inclou ràpels compra)	2.367.528,27	21.866.221,49	21.968.992,28	0,00	2.264.757,48
Material sanitari de consum	1.544.347,38	13.247.992,61	13.363.419,86	0,00	1.428.920,13
Instrum. i petit utilatge sanitari	27.286,34	158.890,99	169.957,87	0,00	16.219,46
Petit utilatge no sanitari	0,00	7.114,60	7.114,60	0,00	0,00
Roberia	511.777,53	153.342,15	228.586,43	0,00	436.533,25
Mat. per a reparació	254.814,10	928.958,77	915.365,00	0,00	268.407,87
Deterioraments	-32.025,37	0,00	0,00	32.025,37	0,00
Total	4.673.728,25	36.362.520,61	36.653.436,04	32.025,37	4.414.838,19

Concepte	Saldo a 01/01/2021	Compres	Consums	Saldo a 31/12/2021
Fàrmacs (inclou ràpels compra)	1.968.265,03	21.385.992,40	20.986.729,16	2.367.528,27
Material sanitari de consum	1.609.385,85	13.244.061,74	13.309.100,21	1.544.347,38
Instrumental i petit utilatge sanitari	15.411,18	178.238,83	166.363,67	27.286,34
Petit utilatge no sanitari	0,00	3.278,29	3.278,29	0,00
Roberia	528.006,41	272.054,29	288.283,17	511.777,53
Mat. per a reparació	239.587,81	832.295,75	817.069,46	254.814,10
Deterioraments	-32.025,37	0,00		-32.025,37
Total	4.328.630,91	35.915.921,30	35.570.823,96	4.673.728,25



11. SITUACIÓ FISCAL

Impost sobre Societats:

El CSdM té la consideració d'entitat subjectivament exempta de l'Impost sobre Societats en virtut de l'establert a l'article 9.1.d) de la Llei 27/2014, de 27 de novembre, de l'Impost sobre Societats.

Aquesta consideració ha estat avalada pel criteri emanat de la Direcció General de Tributs en la consulta vinculant número V0591-11 de 10 de març de 2011, en la que s'estableix l'exempció subjectiva i total de l'Impost sobre Societats en el cas d'un Consorci que es troba finançat per la Generalitat de Catalunya, i inclòs en el seu pressupost, considerant que l'entitat té la consideració d'entitat del sector públic de la Generalitat de Catalunya. Aquesta consulta marca els criteris per l'aplicació de l'exempció prevista en la lletra d) de l'article 9.1 del TRLIS de les entitats públiques encarregades de la gestió de la Seguretat Social en virtut que la Llei 15/1997, de 25 d'abril, sobre habilitació de noves fórmules de gestió de centres sanitaris en el Sistema Nacional de Salut, que preveu com a formes organitzatives de la gestió dels centres sanitaris la constitució d'empreses públiques, consorcis o fundacions, o altres entitats de naturalesa o titularitat públiques i que si bé la prestació d'assistència sanitària correspon a l'Institut Nacional de la Salut, l'administració i gestió dels serveis sanitaris de forma descentralitzada i territorial de Catalunya, es realitza pel Servei Català de la Salut que està configurat per tots els centres, serveis i establiments sanitaris públics i de cobertura pública als quals corresponen entre altres funcions les de salut pública.

En conseqüència, conclou la consulta, que el consorci constituït pel Servei Català de la Salut, que té com a principals objectius la realització d'activitats hospitalàries, assistencials, preventives, docents i d'investigació, i en la mesura en què l'entitat és un ens públic descentralitzat amb personificació pública encarregat de la gestió de la Seguretat Social en l'àmbit de la Comunitat Autònoma que es pugui equipar les entitats creades en l'àmbit estatal per al desenvolupament de la gestió de la Seguretat Social, aquest estarà exempt de tributació per l'impost sobre societats, d'acord amb el que estableix l'article 9.1.d) del TRLIS.

Impost sobre el Valor Afegit:

En referència a l'Impost sobre el Valor Afegit, l'Entitat es troba exempta del mateix per activitats sanitàries i assistencials, d'acord amb l'article 20.ú.2n de la Llei de l'Impost. Tot i això, aquesta exempció no abasta altres activitats que pot desenvolupar l'Entitat.

L'Entitat ha practicat retencions en concepte de l'Impost sobre la Renda de les Persones Físiques, sobre les quantitats satisfetes per rendiments del treball i activitats professionals.



L'Entitat, es troba al corrent de pagament de les obligacions fiscals que li corresponen per la seva activitat i naturalesa. Tot i això, d'acord al que disposa la normativa fiscal vigent, les declaracions tributàries no poden considerar-se definitivament liquidades, fins que hagi transcorregut un període de quatre anys o hagin estat objecte d'inspecció per part de l'Administració d'Hisenda.

Impost sobre béns immobles:

Amb data 28 de desembre de 2009 es va signar un conveni entre el Consorci Sanitari del Maresme i l'Ajuntament de Mataró a fi d'establir el calendari del deute pendent en concepte d'IBI i establir la subvenció per activitats sanitàries de l'Ajuntament. En aquest conveni es reconeixia el deute corresponent a l'IBI dels exercicis 1999 a 2008 (per import 1.133.960,46 euros), aquest darrer parcialment subvencionat per l'Ajuntament, i es reconeixia una subvenció per les obres realitzades en el seu dia per la climatització de la residència Sant Josep.

Amb data 17 de desembre de 2012, s'ha signat un conveni de col·laboració entre l'Ajuntament de Mataró, el Consorci Sanitari del Maresme, el Consorci Sanitari de Mataró i el PASS que unifica els convenis anteriors, detallant les obligacions econòmiques de les parts.

Les aportacions municipals detallades són les següents:

- Aportacions anuals dels exercicis 2007 a 2010 a raó de 130.000 euros anuals pel finançament de l'activitat de la residència.
- Aportació de l'exercici 2012 per import de 119.013,79 euros.
- Aportació de 147.171 euros per la compensació de la inversió en obres de remodelació de la Residència Sant Josep realitzada pel Consorci.
- Compromís d'aportacions anuals durant els exercicis 2013 a 2016 a raó de 130.000 euros anuals pel finançament de l'activitat de la residència.
- Amb data 28 de juny de 2017, s'ha signat un protocol addicional al conveni de col·laboració entre l'Ajuntament de Mataró, el Consorci Sanitari del Maresme, el Consorci Sanitari de Mataró i el PASS. Les aportacions a realitzar per als anys 2017, 2018, 2019 i 2020 seran d'un import màxim cadascuna de 90.000 euros, i es podran reduir proporcionalment en funció del resultat positiu obtingut al final de cada exercici.

El topall en la subvenció de 90.000 euros restarà vigent en condicions de continuïtat, fins el 2020 inclòs. Podria també, amb caràcter excepcional, replantejar-se, de comú acord, la seva revisió a l'alça per revertir un desequilibri econòmic provocat per causes alienes a la gestió del centre. La variació mai podrà superar el tant màxim de l'aportació establerta al pacte tercer 2) del conveni signat el 17 de desembre de 2012. Això vol dir que en cap cas la



compensació per desequilibri de balanç excepcional podrà superar els 130.000 euros.

Amb data 26 de novembre de 2020, es signa el segon protocol addicional al conveni de col·laboració entre l'Ajuntament de Mataró, el Consorci Sanitari del Maresme, el Consorci Sanitari de Mataró i el PASS. Es prorroga per als anys 2020, 2021, 2022 i 2023, i en cas de pròrroga, 2024, 2025, 2026 i 2027, en les mateixes condicions de l'anterior protocol.

Els deutes reconeguts al conveni per part del consorci són els que es detallen a continuació:

- 1.133.946,46 euros en concepte de l'Impost de Béns Immobles de l'Hospital de Mataró dels anys 1999 a 2008 detallat a la nota 11 de la memòria.
- 62.117,59 euros en concepte de l'Impost de Béns Immobles de l'Hospital de Mataró de l'exercici 2010.
- 56.069,07 euros en concepte de l'Impost de Béns Immobles de l'Hospital de Mataró de l'exercici 2011
- 73.857,81 euros en concepte de l'Impost de Béns Immobles de l'Hospital de Mataró de l'exercici 2012.

El detall dels venciments acordats en el conveni per la liquidació de l'IBI es detallen en el punt 9.1 anterior.

L'import de les quotes d'IBI d'exercicis anteriors, per un import de 1.330.070,55 euros, així com l'import corresponent a la subvenció de la residència de 196.110,09 euros, es van registrar directament al Patrimoni net del Consorci, reconeixent un deute amb l'Ajuntament.

D'acord amb el propi conveni el deute net pendent de 1.133.960,46 euros es faria efectiu en 10 anualitats de 113.396 euros en un termini màxim de 10 anys. Els deutes descrits resten totalment cancel·lats a l'actualitat.

En els exercicis 2022 i 2021 s'ha registrat com a despesa per IBI l'import de 187.008,84 euros (IBI subjecte al conveni), recollint l'import de la subvenció del 60% establerta en el conveni amb l'ajuntament, i per import de 112.205,28 euros en el compte de subvencions.



12. INGRESSOS I DESPESES

12.1 APROVISIONAMENTS

L'import comptabilitzat com aprovisionaments en els exercicis 2022 i 2021, presenta el següent detall:

	2022	2021
CONSUMS		
Fàrmacs	21.968.992,28	20.986.729,16
Material Sanitari de Consum	13.363.419,86	13.309.100,21
Instrumental i petit utilatge sanitari	169.957,87	166.363,67
Petit utilatge no sanitari	7.114,60	3.278,29
Roberia	228.586,43	288.283,17
Mat. per a reparació	915.365,00	817.069,46
Suma Consums ***	36.653.436,04	35.570.823,96
TREBALLS REALITZATS PER ALTRES EMPRESES		
Serveis assistencials	3.921.756,02	5.897.237,22
Seguretat	755.856,64	791.983,63
Servei Recollida Residus	197.772,32	191.079,18
Servei de Bugaderia	1.063.188,01	1.088.614,24
Servei de Neteja	3.683.687,22	3.792.136,57
Servei de Restauració	2.578.320,47	2.277.597,04
Gestió Integral (Laboratori de Referència)	2.767.128,99	2.293.678,05
Altres treballs i Serveis (a)	909.808,27	784.926,47
Total Treballs realitzats	15.877.517,94	17.117.252,40
TOTAL APROVISIONAMENTS	52.530.953,98	52.688.076,36

El detall dels consums, pels exercicis 2022 i 2021, és el següent:

Concepte	2022	2021
Compres	36.362.520,61	35.915.921,30
Variació d'existències	290.915,43	-345.097,34
TOTAL CONSUMS	36.653.436,04	35.570.823,96

Totes les compres s'han realitzat a proveïdors nacionals.

a) El detall pels exercicis 2022 i 2021, és el següent:

Desglossament: ALTRES TREB I SERVEIS	2022	2021
Serveis ICO	191.347,54	185.441,85
Altres treb i serv. (Conv.Can Ruti i Custodia Arxiu (I.M.))	713.011,13	599.484,62
Metges consultors	5.449,60	0,00
Total Treballs realitzats	909.808,27	784.926,47



12.2 DESPESES DE PERSONAL

Les despeses de personal corresponents als exercicis 2022 i 2021 es componen de les següents partides:

Concepte	2022	2021
Sous i salaris	84.271.682,77	80.834.501,17
Indemnitzacions	36.748,04	2.851,83
Dotació (guàrdies, atenció continuada, etc)	226.976,19	237.995,82
Dotació RVOG Gener'17-Maig'20	0,00	429.011,49
Dotació Increm.D/Ll. 3/2010 Reducc. Salarial 0,88%	163.546,57	0,00
Dotació DPOs 2022	3.969.691,35	0,00
Dotació DPOs 2021 (dèficit provisió)	73.426,68	0,00
Dotació DPOs (2012, 2013 parcial, 2014 i de l'any)	0,00	4.661.566,06
Seguretat Social empresa	19.556.635,80	18.965.722,52
Dotació Disp. Adic. 1ª DPO's 2020 1r sem. i DLL 3/10	0,00	1.137.240,07
TOTAL	108.298.707,40	106.268.888,96

L'entitat ha considerat dotar durant els exercicis 2020 i 2021 les DPO's pendents corresponents als exercicis 2012, 2013, 2014, 2020 i 2021. Les DPO's corresponents a l'exercici 2020 han estat liquidades al novembre del 2021. A 31 de desembre de 2021 es troba pendent d'autorització el pagament de les DPO's anteriors al 2020. Veure nota 13.1.

L'entitat aplica el Conveni col·lectiu de treball dels hospitals d'aguts, centres d'atenció primària, centres sociosanitaris i centres de salut mental, concertats amb el Servei Català de Salut (SISCAT). El conveni va entrar en vigor des del 1 de gener de 2017 i va vèncer al 31 de desembre de 2020, continuant vigent a l'actualitat a través del criteri contractual d'ultraactivitat.

El 23 de desembre de 2022 es el III Conveni Col·lectiu de Treball dels Hospitals d'aguts, Centres d'Atenció Primària, Centres Sociosanitaris i Centres de Salut Mental, concertats amb el Servei Català de la Salut per al període 2021-2024, signat per la Unió Catalana d'Hospitals, el Consorci Associació Patronal Sanitària i Social i l'Associació Catalana d'Entitats de Salut i els sindicats CCOO, UGT i SATSE. El mateix resta inscrit al Diari Oficial de Catalunya (DOGC) en data 03 de març de 2023.

Les despeses de personal són registrades en el moment de la meritació de l'obligació, amb independència del moment en què es produeixi el corrent monetari financer que se'n deriva.

Durant el 2022 s'ha registrat l'import de les DPO'S del 2022 per un total de 3.969.691,35 €, tenint en compte les taules salarials del 2022 i aplicant la deducció del DL 3/2010 del 0'88% enlloc del 4'05%, segons s'indica en la Disposició Addicional Primera del III Conveni SISCAT, i afegint la devolució de la minoració del DL (aplicat a la resta de conceptes salarials SISCAT) des de l'1 de gener de 2022.



Tanmateix, es registra una provisió de 163.546,57 € per la devolució de la minoració del DL 3/2010 de gener a desembre 2022, per a la resta de treballadors sense dret a percebre les DPO'S, tal i com s'especifica a la Disposició Addicional Primera del III Conveni SISCAT.

12.3 VARIACIÓ DE LES PROVISIONS PER DETERIORAMENT DE CIRCULANT

Al tancament de l'exercici 2022 s'ha procedit a dotar l'import de 98.190,18€ en concepte de clients de dubtós cobrament. L'exercici 2021 no presenta saldo en concepte de provisió de cartera i s'han presentat regularitzacions per baixes definitives de 52.363,92 euros.

12.4 SERVEIS EXTERIORS

Les despeses d'explotació per serveis exteriors en els exercicis 2022 i 2021 es componen de les següents partides:

Concepte	2022	2021
Lloguers	537.077,42	356.890,69
Serveis de manteniment	1.926.529,82	2.037.695,22
Reparació i conservació	507.112,13	453.789,58
Contractes manteniment informàtica	1.047.906,41	890.826,82
Serveis Professionals Independents	254.214,81	226.833,64
Subministres	1.258.391,15	1.367.223,24
Altres Serveis (A)	1.133.042,65	1.298.048,61
TOTAL	6.664.274,39	6.631.307,80

A) El detall pels exercicis 2022 i 2021, és el següent:

Desglossament ALTRES SERVEIS	2022	2021
Serveis d'investigació i estudis, (Assajos Clínics)	36.358,80	40.927,25
Transport i missatgeria	141.089,06	195.915,48
Primes d'assegurances	303.691,80	307.894,04
Serveis Bancaris i altres	1.167,04	1.038,54
Relacions Públiques	16.434,91	27.866,15
Altres Serveis: (comunicació, telèf, formació, etc)	634.301,04	724.407,15
TOTAL	1.133.042,65	1.298.048,61

L'import de transport i missatgeria de l'exercici 2022 i 2021 inclouen el valor del servei logístic d'import 463,58 euros i 43.788,17 euros, respectivament, corresponent als materials rebuts al Consorci, lliurats per l'ICS, sense cost i finançats pel CatSalut per fer front a l'emergència sanitària Covid-19 i, en quant a l'exercici 2022, inclou també dispositius de contracepció, i/o material sanitari. Nota 2.e



12.5 INGRESSOS PER PRESTACIÓ DE SERVEIS

Els Ingressos per prestació de serveis presenten el següent detall pels exercicis de 2022 i 2021:

Concepte	2022	2021
Servei Català de la Salut (a)	167.443.028,10	163.393.095,43
ICS (P. Intermedis)	495.437,22	531.752,38
SISPAP (H.dia – Socio. Sant Jaume)	0,00	24.782,12
SISPAP (Pades i Sant Josep)	107.947,60	310.765,82
SISPAP (SEVAD)	899.857,94	805.462,18
SISPAP (CAD)	809.856,06	669.277,59
Mútues i Usuaris	4.039.161,10	3.564.551,43
Altres Ingressos Prestacions	959.110,73	842.422,19
Total	174.754.398,75	170.142.109,14

(a) Ingressos CATSALUT

	2022	2021
Atenció especialitzada sense MHDA	102.243.390,23	95.061.874,42
MHDA	19.908.894,27	18.234.294,22
COVID19	15.739.665,90	22.097.195,84
TOTAL ATENCIÓ ESPECIALITZADA AMB MHDA	137.891.950,40	135.393.364,48
Atenció primària	10.987.268,30	10.144.847,71
COVID19	206.801,78	488.128,69
TOTAL ATENCIÓ PRIMÀRIA	11.194.070,08	10.632.976,40
Atenció salut mental	10.951.315,48	10.343.851,46
COVID19	354.672,55	254.855,87
TOTAL ATENCIÓ SALUT MENTAL	11.305.988,03	10.598.707,33
Atenció sociosanitària	6.391.400,14	6.189.155,91
COVID19	300.752,07	446.761,59
TOTAL ATENCIÓ SOCIOSANITÀRIA	6.692.152,21	6.635.917,50

PAGA COVID19 CATASALUT (neteja)	52.115,88	0,00
Prog. Mesures excepcionals règim personal	0,00	290.443,18
Regularització exercici anterior	306.751,50	-158.313,46

TOTAL CSDM	167.443.028,10	163.393.095,43
-------------------	-----------------------	-----------------------

Al tancament del 2022 la diferència entre els ingressos previstos al tancament del 2020 i el tancament provisional 2020 és la següent:



Concertació CATSALUT Tancament 2020	Previstos 2020	Tancament 2020	Diferència
Atenció Especialitzada	106.012.486,09	105.776.609,55	-235.876,54
MHDA	16.916.587,56	16.916.587,56	0,00
Atenció salut mental	10.206.123,19	10.791.000,28	584.877,09
Atenció Primària	9.081.168,29	9.094.814,31	13.646,02
Atenció sociosanitària	6.170.320,81	6.114.425,74	-55.895,07
Pago Covid 19 CatSalut	1.735.465,00	1.735.465,00	0,00
Regularització 2019	-851.837,12	-851.837,12	0,00
TOTAL	149.270.313,82	149.577.065,32	306.751,50

En relació al tancament de l'exercici 2021, el mateix es troba a la data de formulació dels presents Comptes pendent de regularització.

12.6 ALTRES RESULTATS

El detall d'altres resultats dels exercicis 2022 i 2021 és el següent:

Concepte	2022	2021
<u>Despeses excepcionals</u>		
Altres	24.568,37	144.617,52
Total Despeses Excepcionals	24.568,37	144.617,52
<u>Ingressos excepcionals</u>		
Altres	21.727,90	123.950,67
Total Ingressos Excepcionals	21.727,90	123.950,67
TOTAL RESULTATS EXCEPCIONALS	-2.840,47	-20.666,85

El detall de les partides de despeses i ingressos excepcionals és el següent per al 2022:

Concepte	2022
<u>Despeses excepcionals</u>	
Regularitzacions Recursos Humans	4.238,75
Expedient Resid. Sant Josep	6.000,00
Retorn bonificació Forcem 2019 a 2021	7.344,87
Altres regularitzacions	6.984,75
Total Despeses Excepcionals	24.568,37
<u>Ingressos excepcionals</u>	
Regularitzacions Recursos Humans	9.732,61
Altres	11.995,29
Total Ingressos Excepcionals	21.727,90
TOTAL RESULTATS EXCEPCIONALS	-2.840,47

Els ingressos i despeses extraordinaris registrats a l'exercici 2022 corresponen en primer lloc a la menys despesa produïda per la manca de preavis del personal, així com regularitzacions de dotacions de personal d'exercicis anteriors.



El detall de les partides de despeses i ingressos excepcionals és el següent per al 2021:

Concepte	2021
<u>Despeses excepcionals</u>	
Regularitzacions Recursos Humans	6.499,83
Interessos demora proveïdors	99.481,14
Regul. Càrrec IBI's 2012-2016	12.212,14
Altres regularitzacions	26.424,41
Total Despeses Excepcionals	144.617,52
<u>Ingressos excepcionals</u>	
Regularitzacions Recursos Humans	91.647,50
Assegurança (recuperació despeses)	26.787,87
Altres	5.515,30
Total Ingressos Excepcionals	123.950,67
TOTAL RESULTATS EXCEPCIONALS	-20.666,85

Els ingressos i despeses extraordinaris registrats a l'exercici 2021 corresponen en primer lloc a regularitzacions de dotacions de personal d'exercicis anteriors.

S'ha registrat la dotació d'interessos de mora en el pagament de les factures de proveïdors dels processos que es troben oberts al tancament de l'exercici.

Fent una revisió exhaustiva dels diferents comptes de balanç la Direcció ha considerat regularitzar saldos antics per import de 38.656,55 euros.

També pel que fa als ingressos trobem les recuperacions gestionades a través de les asseguradores per les diferències incidències sofertes amb l'equipament.

12.7.- Altres despeses de gestió corrent

Atès que la FPS es una entitat creada pel CSdM amb la finalitat de promoure i desenvolupar activitats assistencials que complementin l'oferta de serveis públics; d'activitats de formació i docència en temes relacionats amb la promoció de la salut de les persones, i d'activitats per a la promoció de la recerca en els camps vinculats a la sanitat, al desenvolupament de sistemes d'informació i noves tecnologies

Atès que durant l'exercici 2022 la FPS ha impulsat, de manera decisiva, l'activitat de recerca i docència del CSdM sense cap remuneració.

Atesa l'existència d'un acord marc de col·laboració entre el CSdM i la FPS de data 8 de febrer de 2002.

El Consell Rector acorda en data 31 de maig de 2023 atorgar una subvenció de 169.833,73 € a la Fundació per import amb l'objecte de donar suport a diferents línies de recerca desenvolupades per aquesta entitat en el CSdM durant l'exercici 2022.



Les línies específiques a on s'aplica d'aquesta subvenció seran les que consideri més adients el Patronat de la Fundació.

Aquesta subvenció s'aplica a l'exercici pressupostari 2022, tant pel que fa a la Fundació Privada Salut del Consorci Sanitari del Maresme, com al Consorci Sanitari del Maresme.

13.- PROVISIONS I CONTINGÈNCIES

13.1.- Provisions reconegudes

Provisions a llarg termini

Sense saldo en aquest apartat durant els exercicis finalitzats a 31 de desembre del 2022 i 2021.

Provisions a curt termini

El moviment presentat durant l'exercici 2022 i 2021 és el següent:

Concepte	Saldo a 31/12/2021	Altes	Reclassif.	Aplicacions	Saldo a 31/12/2022
Provisions per contingències amb personal (a)	9.988.847,86		-564.153,08		9.424.694,78
Provisions interessos demora Proveïdors (b)	282.598,08	411.315,62		-179.794,18	514.119,52
Total	10.271.445,93	411.315,62	-564.153,08	-179.794,178	9.938.814,30

- a) S'ha procedit a reclassificar la provisió corresponent a la sentència de vacances per resolució en ferm i obligació de pagament a l'exercici 2023.

Concepte	Saldo 31/12/2022
PROV. DPO'S 2012	2.786.299,61
PROV. DPO'S 2013	2.608.040,27
PROV. DPO'S 2014	2.635.335,44
TOTAL PROVISIÓ DPO's 2012 a 2014	8.029.675,32
PROV. DIPOSICIO ADIC. 1ª DPO's 2020 1r	188.245,00
PROV. ENDARR. D.LL. 3/10 DISP. AD.1a Gener'16 a Juny'20	948.995,07
PROV. INTERESSOS DEMORA SENTENCIA VACANCES	257.779,39
Total	9.424.694,78

- b) De l'import inicial de dels interessos de mora en el pagament a proveïdors de 282.598,08 euros, han estat aplicats durant l'any 2022 179.794,17 euros i s'ha dotat l'import de 411.315,62 euros.



El moviment presentat durant l'exercici 2021 és el següent:

Concepte	Saldo a 31/12/2020	Altes	Reclassif.	Aplicacions	Saldo a 31/12/2021
Provisions per contingències amb personal (a)	821.932,47	4.367.569,48	4.799.345,91		9.988.847,86
Provisions interessos demora Proveïdors (b)	487.026,96	99.481,15		-303.910,03	282.598,08
Total	1.308.959,43	4.467.050,62	4.799.345,91	-303.910,03	10.271.445,93

El saldo de l'exercici 2021 esta format per:

- a) 821.932,47 euros de la provisió realitzat durant el 2019 i 2020 en concepte dels interessos de mora per la sentència de vacances, comentada en l'apartat anterior (12.6.b) i obligacions laborals detallades a continuació.

Concepto	Saldo 31/12/2021
PROV. DIPOSICIO ADIC. 1ª DPO'S 2020 1r (a.1)	188.245,00
PROV. ENDARR. D.LL. 3/10 DISP. ADICIONA (a.1)	948.995,07
PROV. DPO'S 2012 (a.2)	2.786.299,61
PROV. DPO'S 2013 (a.2)	2.608.040,27
PROV. DPO'S 2014 (a.2)	2.635.335,44
Total	9.166.915,39

a.1. L'import de 1.137.240,07 euros (188.245,00 euros i 948.995,07 euros), correspon al sumatori dels següents conceptes:

- Devolució del diferencial entre el 5% i el 4,05% aplicat en el concepte minoratiu DL 3/2010, entre gener de 2016 i juny de 2020 (2.337.659,76€)
- Regularització dels imports abonats en concepte de la Disposició Addicional 1ª, entre gener de 2016 i juny de 2020 (-1.388.664,69€)
- Import pendent de pagament del primer semestre de les DPO'S del 2020, per aplicació de la regularització de la DA 1ª (188.245,00 €)

a.2. Per fer front a aquesta es va presentar Instància del Consorci a la Comissió de Retribucions i Despeses de Personal (CRiDP) sobre el pagament del deute de DPO'S de 2014 i una part de 2013 (incorporades en comptes 2020) per import de 4.779.345,91 €. Lliurada al CatSalut en data 10 de maig de 2021.

En data 7 de juny de 2021 el CatSalut, lliura la nostra instància a la CRiDP referent a les DPO'S 2013 i 2014. En data 17 de novembre de 2021 la Comissió de Retribucions i Despesa de Personal (CRiDP) denega el pagament de DPO'S 2013 i 2014.

En data 1 de desembre de 2021 el Consorci transmet al CatSalut instància amb al·legacions, adreçada a la CRiDP.



En data 17 de febrer de 2022 la CriDP contesta les al·legacions de data 1 de desembre de 2021 reiterant el seu posicionament desfavorable.

En data 14 de juny de 2022 l'Òrgan de Control ens indica que no es poden pagar les DPOs endarrerides independentment de si tenim o no autonomia de gestió. Per a justificar el perquè d'aquesta argumentació es remet a lo indicat els anteriors mesos per la CriDP.

En data 9 de febrer de 2023 el CatSalut remet sol·licitud a la CriDP per tal de que permeti el pagament de les DPOs del període 2012 a 2014, a la seva sessió de 16 de febrer de 2023, fonamentant-se en:

En termes de resultats 2022 només caldria anotar comptablement 3,2 MM a la comptabilitat pressupostaria de 2022. Atès que el resultat pressupostari d'aquest exercici es preveu de 3,8 MM€, aquest fet no afectaria al resultat positiu previst, tant pel que fa al resultat econòmic com al pressupostari.

Pel que fa als aspectes laborals, indica que el Consorci:

No tenia a 2013 cap limitació per a pactar l'acord de DPOs esmentat, atès que disposava d'autonomia de gestió i a la no existència de Conveni que pogués limitar la percepció de les DPOs.

L'existència d'una demanda laboral dels treballadors del CSdM per reclamació de les DPOs de 2012 a 2014.

En data 17 de febrer de 2023 la CriDP resol no acceptar el pagament, fonamentant-se en:

- Que es ratifica en anteriors resolucions.
- Com està en fase judicial s'actuarà en conseqüència del que dicti la justícia.

En data 6 de juny de 2023, el Jugat Social número 2 de Mataró va decidir estimar la demanda interposada pels representants dels treballadors del Consorci, dirigida contra el Consorci Sanitari del Maresme, amb intervenció de la Generalitat de Catalunya, DECLARANT EL DRET de la plantilla del Consorci Sanitari del Maresme a cobrar les DPOs dels anys 2012 (grups 1 i 2) i dels anys 2013 i 2014 i CONDEMNANT al Consorci Sanitari del Maresme al seu abonament en els termes que corresponguin a cada membre de la plantilla. Indica també que contra aquesta sentència es pot interposar recurs de suplicació.



En data 14 de juny de 2023, el Consorci Sanitari del Maresme presenta anunci de recurs de suplicació. El jutjat Social número 2 de Mataró hauria de donar trasllat per a la seva formalització.

En data 15 de juny de 2023, el Jutjat Social número 2 de Mataró indica "tinc per anunciat el recurs de suplicació" donant 10 dies per a la seva formalització.

- b) De l'import inicial de dels interessos de mora en el pagament a proveïdors de 487.026,96 euros, han estat aplicats durant l'any 2021 303.910,03 euros i s'ha dotat l'import de 99.481,15 euros. Comentat en l'apartat anterior (12.6c)

13.2.- Garanties compromeses amb tercers i altres passius contingents

Al tancament de l'exercici 2022 i 2021, El Consorci Sanitari del Maresme, no disposa de cap garantia compromesa amb tercers ni de passius contingents diferents als detallats anteriorment.

14.- INFORMACIÓ SOBRE EL MEDI AMBIENT

Les principals mesures realitzades pel CSdM, per tal de millorar la qualitat ambiental del nostre entorn, han estat durant l'exercici les següents:

Consolidació de les mesures adoptades en anys anteriors per reduir els consums d'energia per il·luminació:

- Es segueix amb el reemplaçant per LEDs dels fluorescents i bombetes de baix consum quan es fonen.
- La construcció de noves zones o les reformes de zones existents, es fan amb il·luminació LED.

Pla de Millora de centres d'Atenció primària reformes d'adequació d'espais i infraestructures tècniques

El CSdM va demanar les subvencions del PMAP (Pla de Millora d'Atenció Primària) i al 2022 va realitzar les següents accions amb repercussió al medi ambient:

- CAP Mataró Centre
 - Canviar del vidre senzill de lucernari, el qual no disposa de protecció solar i no té pont tèrmic, el que causava un elevat grau de desconfort tèrmic i pèrdues d'eficiència energètica en el sistema de climatització, per un de climalit, amb més aïllament i menys factor solar.
- CAP DOCTOR GONÇAL CALVO I QUERALTÓ (Argentona)
 - Modificació de llumeneres per adequar a normativa en establiments sanitaris, sent substituïdes per llumeneres tipus LED.



- CAP CIRERA MOLINS
 - Modificació de llumeneres per adequar a normativa en establiments sanitaris, sent substituïdes per llumeneres tipus LED.

Realització d'una instal·lació de producció d'energia elèctrica fotovoltaica per autoconsum:

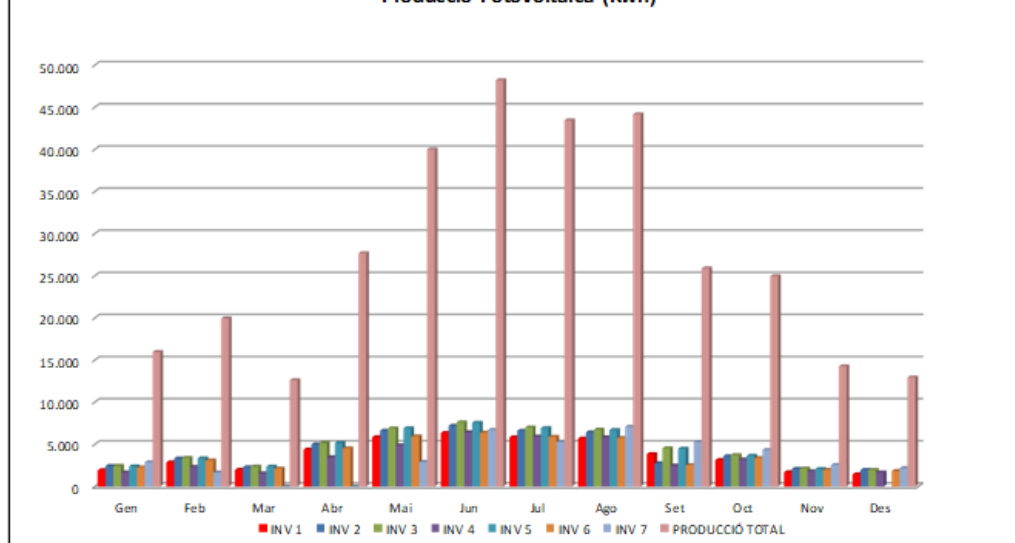
El CSdM va fer un concurs per la instal·lació de producció d'energia elèctrica fotovoltaica per autoconsum a l'Hospital de Mataró, amb una potència de 285 KWp.

L'inici de la producció va ser al mes de maig de 2021, amb una producció fins desembre de 237.547 Kwh en 2021, i de 329.952 Kwh en 2022, el que representa un 4,26% del consum elèctric de l'hospital en aquest període, i un estalvi d'emissions de CO2 de 85,46 tones, i un increment de la producció respecte de 2021 del 38,90%.

Producció FOTOVOLTAICA 2022 - HOSPITAL MATARÓ

	INV 1	INV 2	INV 3	INV 4	INV 5	INV 6	INV 7	PRODUCCió TOTAL	CONSUM ELÈCTRIC	% ESTALVI
Gen	1.928	2.430	2.437	1.649	2.385	2.248	2.864	15.940	605.390	2,8%
Feb	2.852	3.321	3.379	2.304	3.342	3.087	1.666	19.940	564.782	3,4%
Mar	1.975	2.275	2.345	1.558	2.341	2.118		12.615	638.555	1,9%
Abr	4.374	4.988	5.162	3.463	5.158	4.528		27.672	589.463	4,5%
Mai	5.854	6.619	6.890	4.878	6.911	5.935	2.908	39.995	646.606	5,8%
Jun	6.352	7.200	7.606	6.420	7.551	6.374	6.698	48.202	690.688	6,5%
Jul	5.824	6.611	6.984	5.911	6.924	5.878	5.302	43.434	761.562	5,4%
Ago	5.687	6.407	6.730	5.833	6.684	5.751	7.070	44.161	763.142	5,5%
Set	3.838	2.741	4.521	2.485	4.473	2.530	5.286	25.873	666.311	3,6%
Oct	3.132	3.581	3.723	3.207	3.633	3.364	4.311	24.953	633.201	3,8%
Nov	1.681	2.075	2.121	1.805	2.065	1.964	2.539	14.248	566.998	2,4%
Des	1.430	1.950	1.944	1.651	1.945	1.825	2.173	12.917	594.233	2,1%
Total	44.929	50.197	53.841	41.164	53.413	45.602	40.806	329.952	7.743.905	4,1%

Producció Fotovoltaica (Kwh)





15.- TRANSFERÈNCIES SUBVENCIONS, DONACIONS I LLEGATS PENDENTS

La variació produïda en les subvencions en capital durant els exercicis 2022 i 2021 ha estat la següent:

Concepte	Saldo 31/12/2021	Altes (*)	Sanej.	Baixes	Reclassif.	Saldo 31/12/2022
Llegat (Herència)	168.582,09		-8.464,37			160.117,72
Altres aportacions (serveis i altres)	261.285,14		-44.305,44			216.979,70
Total	429.867,23	0,00	-52.769,81	0,00	0,00	377.097,42
Aportacions CATSALUT	5.878.880,16	1.034.032,19	-559.932,14	-9.396,76	103.884,69	6.447.468,14
Total	5.878.880,16	1.034.032,19	-559.932,14	-9.396,76	103.884,69	6.447.468,14
TOTAL	6.308.747,39	1.034.032,19	-612.701,95	-9.396,76	103.884,69	6.824.565,56

La variació produïda en les subvencions en capital durant l'exercici 2021 ha estat la següent:

Concepte	Saldo 31/12/2020	Altes (*)	Sanej.	Saldo 31/12/2021
Llegat (Herència)	177.046,46		8.464,37	168.582,09
Altres aportacions (serveis i altres)	293.404,83	23.421,87	55.541,56	261.285,14
Total	470.451,29	23.421,87	64.005,93	429.867,23
Aportacions CATSALUT	5.086.402,71	1.210.731,57	418.254,12	5.878.880,16
Total	5.086.402,71	1.210.731,57	418.254,12	5.878.880,16
TOTAL	5.556.854,00	1.234.153,44	482.260,05	6.308.747,39

Les altes de l'exercici 2022 corresponen a:

Desglossament 2022	Altes 2022
CatSalut - Pla Millora Primària (a)	314.023,18
CatSalut Aportació Sistemes informàtics (b)	356.086,93
CatSalut - Pla Millora Primària (revisió conveni 2020) (c)	51.371,85
CatSalut - Adscripció actius (Ref. Espais, H. Dia, Bloc quirúrg.) (d)	265.523,50
Generalitat - Projecte Especialització i Competitivitat (e)	47.026,73
Total	1.034.032,19

Les altes de l'exercici 2022 corresponen a:

- a) Resolució del CatSalut signada en data 03 de novembre de 2022 en relació al Pla de confort del Servei Català de la Salut per a l'empoderament Conveni de desenvolupament del pla de millora en atenció primària al sistema públic de salut de Catalunya de data 3 de novembre de 2022, per import total màxim de



314.023,18 euros.

- b) Resolució del CatSalut signada en data 05 d'octubre de 2022 per import de 384.634,21 euros per finançar inversions en el marc dels sistemes d'informació per l'any 2022 a l'Hospital de Mataró. Finalment, les adquisicions executades i cobrades han ascendit a 356.086,93 euros.
- c) Acta de posada a disposició pel CATSALUT a l'entitat proveïdora de divers equipament als centres d'atenció primària del Consorci Sanitari del Maresme, per import de 51.371,89 euros. Els equips indicats formen part de la contractació formalitzada pel CatSalut en el marc de l'estratègia del Pla de Millora, aprovat pel Consell de direcció del CatSalut en data 7 de maig de 2019 i consten instal·lats en data (revisió anual 2020)
- d) Acta de posada a disposició pel CATSALUT a l'entitat proveïdora d'equipament d'hospitalització durant 2022 (Hospital de Mataró) (Reforma d'espais, Hospital de dia, bloc quirúrgic i altres), amb un valor de 265.523,50 euros, a fi que els destini a l'activitat sanitària que presta per compte de l'ens públics de salut d'acord amb els convenis vigents, i en el seu cas els futurs convenis que se signin en el marc del SISCAT.
- e) Conveni de participació al Projecte Especialització i Competitivitat territorial (PECT) de Mataró-Maresme: Ecosistema d'innovació per a les ciutats cuidadores. L'import correspon a les adquisicions d'equipament que han estat donades d'alta parcialment en funció del percentatge subvencionable al projecte.

Respecte de les reclassificacions de l'exercici 2022, corresponen al traspàs de l'import percebut a l'exercici 2022 per a l'adquisició equipament del projecte PERT classificat com a Deute a curt termini transformables en subvenció fins al moment del seu efectiu cobrament.

Les aportacions anteriors a 31 de desembre de 2019 realitzades pel Servei Català de la Salut que figuren registrades com a subvencions en capital són les següents:

- Aportació de 300.506,05 euros: l'acord de Govern de la Generalitat de data 4 de desembre de 2001 autoritza al SCS a realitzar una aportació de 300.506,05 euros al fons patrimonial d'aquest consorci. Aquesta aportació correspon a les inversions necessàries per a la reforma i remodelació de la unitat de cirurgia sense ingrés de l'Hospital de Mataró.
- El Servei Català de la Salut segons l'Acord de Govern de setembre de 2001, realitzarà una aportació de capital valorada en 3.202.783,90 euros, distribuïda en 10 anualitats de 320.278,39 euros cadascuna. La finalitat d'aquesta aportació és el finançament del pla d'inversions en atenció primària pels CAP Mataró 2 i 3.



- Aportació de capital de 220.389,94 euros de l'any 2002, com a finançament de les reformes necessàries per la reforma, ampliació i equipament de la unitat de cirurgia sense ingrés de l'hospital i altres actuacions d'adequació d'espais.
- En l'any 2003 el Govern de la Generalitat va autoritzar al Servei Català de la Salut a realitzar una aportació de 300.506,05 euros al fons patrimonial del Consorci Sanitari del Maresme, per destinar-ho a finançar les inversions de les àrees assistencials de l'Hospital de Mataró.
- Segons s'estableix a l'acord del Govern de la Generalitat de data 14 de desembre de 2004, s'autoritza al Servei Català de la Salut a realitzar una aportació de 300.000 euros al fons patrimonial del Consorci Sanitari del Maresme, per destinar-ho a finançar les inversions de les àrees assistencials de l'Hospital de Mataró.
- Amb data desembre 2005, es va rebre una aportació de Capital del SCS, de 300.000 euros, en concepte de reposició d'inversions per l'exercici 2005.

Llegats i altres aportacions

- En l'exercici 2011 el Consorci va registrar una herència, en base a acta notarial de inventari i acceptació d'herència. En base a la valoració que figura al propi document notarial, s'han registrat Subvencions, donacions i llegats per import de 253.931,15 euros, amb contrapartida a inversions immobiliàries, corresponents a un immoble compost de planta baixa i pis, situat a l'avinguda República Argentina núm. 17 08304 Mataró.
- El 16 d'agost de 2017 s'ha signat l'acord amb Nando And Elsa Peretti Foundation, Delegació a Catalunya, mitjançant el qual la fundació ha decidit Concedir una subvenció de 300.000,00 euros perquè el CSdM pugui dur a terme el projecte "Renovació del equipament indispensable per l'Hospital de Mataró a Barcelona, en el seu Departament de Radiologia i Quiròfans".

La subvenció es realitzarà en dos pagaments; 200.000,00 euros primer pagament al moment de la signatura del present acord i 100.000,00 euros després de l'aprovació de la Fundació. El primer cobrament es va realitzar el 17 de juliol de 2017 i el segon cobrament de 100.000,00 euros s'ha realitzat el 7 de febrer de 2018.



Els importos de les subvencions d'exploració rebudes durant l'exercici són els següents:

Concepte	2022	2021
Ajuntament.de Mataró -Residència Sant Josep-	130.000,00	130.000,00
Ajuntament de Mataró - Subv 60% IBI-	112.205,28	112.205,28
Forcem	201.908,45	144.482,29
Generalitat Catalunya (Projecte PECT)	184.147,79	106.448,67
Materials i serveis logístics ICS – Covid19	61.201,54	626.400,95
Drets Socials – Complem.Produc.Extrord.Neteja	945,00	0,00
Altres subvencions	481,29	2.181,04
Total Subvencions Exploració	690.889,35	1.121.718,23

En data 23 de juny de 2022 es publica l'acord de govern de la Generalitat GOV/126/2022 de 21 de juny, pel qual es dona compliment al que preveu la disposició addicional tretzena de la Llei 2/2021, del 29 de desembre, de mesures fiscals, financeres, administratives i del sector públic, respecte del complement de productivitat extraordinari únic per al personal de serveis de neteja. En el mateix estableix que el Departament de Drets socials establirà l'atorgament de subvenció corresponent segons el nombre de treballadors i treballadores que tenien en el període temporal que fa referència a l'acord, i es concretaran els importos necessaris per fer efectiu aquest complement.

En data 16 de setembre de 2022, es publica l'Ordre DSO/210/2022, de 15 de setembre, per la qual s'aproven les bases reguladores que han de regir la convocatòria de subvenció per al pagament de l'esmentat complement.

En data 2 de desembre de 2022 es signa la resolució DSO/2870/2022, de 23 de setembre, per la qual s'aprova la convocatòria de subvenció per al pagament d'un complement de productivitat extraordinari únic al personal de serveis de neteja previst a l'Acord GOV/126/2022 (ref. BDNS 650625). L'import ascendeix a 945,00€.

En relació a l'abonament d'aquesta quantitat a les treballadores corresponents, la mateixa es va fer efectiva el passat 30 de desembre de 2022.

En data 10 de maig de 2021 es signa un conveni de participació al Projecte d'especialització i competitivitat territorial (PECT) de Mataró-Maresme: Ecosistema d'Innovació per a les ciutats col·laboradores. Les entitats que hi participen són: la Fundació Tecnocampus Mataró-Maresme, la Fundació Eurecat, Fundació Privada Hospital de Sant Jaume i Santa Magdalena, la Fundació Privada del Maresme Pro Persones amb Disminució Psíquica, el Consell Comarcal del Maresme, la Fundació TIC Salut Social. L'import que es reflecteix com a subvenció correspon a la part de subvenció calculada sobre les despeses meritedes al 2022 i 2021.

Pel que fa als materials i serveis logístics rebuts al Consorci i finançats pel CatSalut corresponen a les aportacions per donar resposta a l'emergència sanitària Covid-19 i en el cas de l'exercici 2022 també inclou dispositius de contra concepció així com altres materials sanitaris.



16.- FETS POSTERIORIS AL TANCAMENT

En data 6 de juny de 2023, el Jugat Social número 2 de Mataró va decidir estimar la demanda interposada pels representants del treballadors del Consorci, dirigida contra el Consorci Sanitari del Maresme, amb intervenció de la Generalitat de Catalunya, DECLARANT EL DRET de la plantilla del Consorci Sanitari del Maresme a cobrar les DPOs dels anys 2012 (grups 1 i 2) i dels anys 2013 i 2014 i CONDEMNANT al Consorci Sanitari del Maresme al seu abonament en els termes que corresponguin a cada membre de la plantilla. Indica també que contra aquesta sentència es pot interposar recurs de suplicació.

En data 14 de juny de 2023, el Consorci Sanitari del Maresme presenta anunci de recurs de suplicació. El jutjat Social número 2 de Mataró hauria de donar trasllat per a la seva formalització.

En data 15 de juny de 2023, el Jutjat Social número 2 de Mataró indica "tinc per anunciat el recurs de suplicació" donant 10 dies per a la seva formalització.

17.- OPERACIONS AMB PARTS VINCULADES

El Consorci Sanitari del Maresme, es va constituir amb la participació de l'Excel·lentíssim Ajuntament de Mataró, el Consell Comarcal del Maresme i el Servei Català de la Salut, a continuació es detallen les operacions més significatives realitzades amb les entitats consorciades.

17.1 Ingressos i despeses amb parts vinculades

Durant l'exercici el Consorci ha prestat serveis al Servei Català de la Salut d'acord a les condicions fixades en diversos contractes, formalitzat entre ambdues entitats, i les corresponents clàusules específiques.

Els ingressos que provenen del Servei Català de la Salut durant els exercicis 2022 i 2021, per les prestacions de serveis més significatives que componen la facturació, es detallen en el punt 12.5 anterior.

Els ingressos i despeses entre les empreses considerades vinculades són:



Ingressos

Concepte	IMPORT 2022	IMPORT 2021
Servei Català de la Salut	167.443.028,10	163.393.095,43
Secretaria d'Inclusió Social i Promoció d'Autonomia Personal – SISAP	1.817.661,60	1.810.287,71
Institut Català de la Salut	495.437,22	531.752,38
Corporació de Salut del Maresme i la Selva	469.235,04	478.654,39
ConSORCI Hospitalari de Vic	36.007,71	0,00
Institut Català d'Oncologia	124.908,83	131.882,41
Sistema d'Emergències Mèdiques, SA	8.532,84	8.532,84
TOTAL	170.394.811,34	166.354.205,16

Despeses

ENTITAT	IMPORT 2022	IMPORT 2021
Àmbit Atenció Primària BN i Maresme	28.374,27	21.359,66
Banc de Sang i de Teixits	1.310.455,60	1.194.875,18
Institut Català de la Salut (Bellvitge)	307,00	95,00
Bosch i Gimpera, Universitat	0,00	1.452,00
Can Ruti, Hospital Germans Trias	675.956,78	649.139,90
Centre de Telecomun. i Tecnologies de la Inform. GENCAT	203.742,34	233.039,20
ConSORCI Administració Oberta Electrònica de Catalunya	1.006,27	835,82
ConSORCI del Mar Parc de Salut BCN	0,00	1.484,45
ConSORCI Hospitalari de Vic	5.717,67	0,00
ConSORCI de Serveis Universitaris de Catalunya (CSUC)	5.275,93	5.601,07
ConSORCI de Salut i d'Atenció Social de Catalunya	18.929,72	18.929,72
CSC Serveis Instrumentals, SAU	100.329,96	71.129,96
Fundació de Gestió Sanitària de l'Hospital de la Sant Pau	505,68	526,79
Fundació Inst. D'Invest. Ciències Salut Germans Trias i Pujol (IGTPI)	1.601,00	0,00
Fundació Privada Institut Català de Farmacologia	0,00	7.983,58
Entitat Autònoma, del Diari Oficial i de Publicacions de la GENCAT	1.213,30	218,40
Comunitat Autònoma de Catalunya	512,84	271,50
Hospital Clínic de Barcelona (HCB)	183.547,36	176.926,70
Hospital Universitari Dr. Josep Trueta	41,91	0,00
Hospital Vall d'Hebron	5.121,00	9.676,67
Institut Català d'Oncologia	271.121,02	280.905,80
Institut de Diagnòstic per la Imatge (IDI)	3.001,08	1.355,34
Imatge Mèdica Intercentres, SL	13.527,04	0,00
Laboratori Referència de Catalunya	4.246.573,27	6.232.378,47
ConSORCI Corporació Sanitària Parc Taulí de Sabadell	179.862,76	158.217,30
Universitat Autònoma de Barcelona	28.248,06	26.848,00
Fundació Privada Salut del CSdM	19.219,60	30.617,62
TOTAL	7.304.191,46	9.123.868,13



El detall dels saldos pendents amb les esmentades entitats es troben a la nota 9.1.

17.2 Finançament amb Entitats Vinculades

Durant l'exercici 2008 el consorci va entrar en el Sistema de Gestió de Tresoreria Corporativa de la Generalitat de Catalunya (Cash Pooling).

En data 20 de gener de 2022 la Generalitat de Catalunya Departament de la Vicepresidència i d'Economia i Hisenda, autoritza al Consorci a renovar la disposició de la pòlissa corporativa fins a un import màxim de 13.922.722 euros, des del dia 31 de gener de 2022 fins el dia 29 de gener de 2023. El cost de la disposició de la pòlissa corporativa serà fix del 0,00% fins al 22 de juliol de 2022, i del d'acord amb l'apartat VII-Avançament de tresoreria, del Protocol de Col·laboració entre la Generalitat de Catalunya i el Consorci Sanitari del Maresme. Addicionalment, s'aplicarà un cost del 0,75% sobre l'import autoritzat de la línia de crèdit, en repercussió de les despeses previstes en el conveni de cash pooling formalitzat per la Generalitat de Catalunya.

Al mes de setembre de 2022 es rep nota informativa de la Subdirecció General de Tresoreria en relació a les noves condicions de la pòlissa signada el 22 de juliol de 2022, fent referència al nou escenari en la política monetària del Banc Central Europeu, que replanteja els percentatges a repercutir per l'autorització i l'ús de les pòlisses corporatives de cash pooling, durant el període de la pròrroga, sempre amb l'objectiu de que reflecteixin el cost que Generalitat suporta per les operacions d'endeutament a curt termini. Les condicions a partir del 23 de juliol seran les següents:

- Pòlissa corporativa. El cost de la disposició de pòlissa corporativa serà variable Euribor 3 mesos més 0,30%. Es prendrà com a referència l'Euribor a 3 mesos el segon dia hàbil anterior a l'inici del trimestre que es liquida.
- Serveis bancaris. Per altra banda, s'aplicarà un cost del 0,04% sobre l'import autoritzat de la línia de crèdit, en repercussió de les despeses previstes en el conveni de cash pooling formalitzat per la Generalitat.

A 31 de desembre de 2022 el saldo disposat a favor de la Generalitat de Catalunya era de 12.808.949,83 euros i pel 2021 de 11.738.219,81 euros. Respecte de la disposició de la pòlissa realitzada a 31 de desembre de 2022, cal comentar que els darrers dies de l'any es van rebre importants cobraments que no van poder ser disposats per tancament de les previsions registrades la setmana anterior.

En quant a l'import no disposat al tancament de l'exercici 2021, cal comentar que es preveia que durant el mes de gener de 2022 obtindríem l'autorització de la Comissió de Retribucions i Despeses de personal del Departament de la Vicepresidència i Economia de la Generalitat de Catalunya, per tal de fer efectiu el pagament de les DPO's corresponents als exercicis 2014 i 2013 (parcialment) per import de 4.799.345,91 euros, i, per tant, calia fer una reserva de tresoreria a finals de 2021 per disposar de saldo suficient a gener de 2022 que permetés poder fer front a l'esmentat pagament.



17.3 Honoraris del Consell Rector i del personal de direcció

Durant l'exercici, no ha estat satisfeta cap quantitat en concepte de dietes als membres del Consell de Rector ni en concepte de retribucions salarials i complements al personal d'alta direcció. Dintre de la despesa de personal, s'inclouen les remuneracions del Comitè de Direcció. Per l'exercici 2022 aquestes remuneracions han estat de 780.530,37 euros i pel 2021 van ser de 767.452,06 euros.

17.4 Assegurança de Responsabilitat Civil d'Administradors

L'import de la prima d'assegurança de responsabilitat civil pagat pel Consorci pels administradors per danys ocasionats per actes o omissions en l'exercici del càrrec, tant per l'exercici 2022 com per l'exercici 2021, és de 3.776,60 euros.

18.- ALTRA INFORMACIÓ

18.1.- Informació sobre el període mig de pagament a creditors

A efectes de donar compliment als requeriments d'informació recollits al Reial Decret 1040/2017, de 22 de desembre pel qual es modifica el Reial Decret 635/2014, de 25 de juliol, a continuació es fa constar el període mig de pagament global a proveïdors.

	2022	2021
Dies		
Termini mig de pagament a proveïdors	115,25	122,70
Rati d'operacions pagades	132,48	143,77
Rati d'operacions pendents de pagament	59,67	74,55
Import (euros)		
Total de pagaments realitzats	69.917.767,91	59.458.432,13
Total de pagaments pendents	21.686.761,07	25.783.764,72

Seguint les instruccions de la Intervenció de la Generalitat de Catalunya, es fa constar que al link:

<http://economia.gencat.cat/ca/ambits-actuacio/seguiment-control-finances/periode-mitja-pagament-proveïdors/> es pot consultar informació referent al PMP a proveïdors mensuals segons el càlcul de la morositat d'aplicació al sector públic, en el qual no es tenen compte els pagaments a les entitats del sector administracions públiques en termes SEC.

En termes SEC el PMP del Consorci a desembre 2022 seria de 80,54 dies i el de desembre 2021 de 88,15 dies.



18.2.-Nombre Mitjà de Personal Ocupat Durant l'Exercici.

La xifra mitja de personal ocupades durant l'exercici 2022-2021 equivalent a jornada completa, desglossat per categories professionals, correspon al següent detall:

	2021			2022			Inclòs 2022
	DONA	HOME	TOTAL	DONA	HOME	TOTAL	Persones físiques amb discapacitat del 33% o més
Adjunt a Gerència		1,00	1,00		1,00	1,00	
Administratiu/Auxiliars Administratiu	179,43	43,96	223,39	183,93	41,33	225,26	7
Ajudants de Cuina/Cuiners	4,00	0,68	4,68	4,04		4,04	
Auxiliars de Dietes	2,00		2,00	1,05		1,05	
Auxiliars de Magatzem		9,73	9,73		8,82	8,82	
Auxiliars d'Infermeria	376,58	35,21	411,79	399,78	39,50	439,28	10
Auxiliars farmacia	2,75	1,04	3,79	2,84	1,08	3,92	
Caps Administratiu / SSGG	7,96	8,71	16,67	6,00	9,46	15,46	1
Conductors		0,74	0,74			0,00	
Coordinador	1,90		1,90	2,53		2,53	1
Dietistes	5,44	0,43	5,86	6,64	0,67	7,31	
Diplomat Assistencial	0,84		0,84	0,85		0,85	
Directors	2,75	5,53	8,28	3,78	4,98	8,76	
Educadors Social	1,42		1,42	1,62		1,62	
Fac., Farm. i Psic. en formació	46,64	33,41	80,04	53,23	38,17	91,40	2
Facultatiu	215,19	159,55	374,74	223,35	158,85	382,20	8
Fisioterapèutes	20,84	2,25	23,09	23,51	2,43	25,94	
Gerocultors	3,04		3,04	2,97		2,97	
Infermeres	425,14	57,10	482,24	432,43	60,15	492,58	10
Infermeria en formació	2,40	2,00	4,40	2,06	1,34	3,40	1
Informàtics	1,76	7,91	9,66	2,50	8,50	11,00	
Llevadores	14,17		14,17	12,60	0,04	12,64	
Llevadores en formació	3,71	0,00	3,71	4,64		4,64	
Llicenciats no assistencials			0,00	1,00		1,00	
Logopedes	1,92		1,92	1,95		1,95	
Mediadors Culturals	2,63	0,34	2,97	2,59		2,59	
Monitores Assistencials	15,13		15,13	14,62		14,62	
Netejadores, Peons/Pinxes	15,18	4,30	19,49	13,69	2,33	16,02	2
Odontòleg	2,12	0,02	2,15	2,20	0,01	2,21	
Optometristes	3,61	1,03	4,64	3,49	0,76	4,25	
Portalliteres		57,30	57,30		58,87	58,87	
REFORÇ COVID_19 EIR1	3,05	0,91	3,95	2,79	0,31	3,10	
REFORÇ COVID_19 MIR1	0,02	0,02	0,04	0,15	0,18	0,33	
Secretàries de Direcció	3,00		3,00	3,00		3,00	
Supervisió/Cap Infermeria	18,00	2,00	20,00	17,04	2,76	19,80	
Tècnic en comunicació	1,00	0,08	1,08	1,54	1,00	2,54	
Tècnic Planificació		1,00	1,00		1,00	1,00	
Tècnics d' Oficis		4,42	4,42		4,28	4,28	
Tècnics Especialistes	52,91	13,98	66,89	51,98	11,94	63,92	3
Tècnics Informàtics		1,36	1,36		1,53	1,53	
Tècnics Prevenció	3,00	0,27	3,27	2,56	0,57	3,13	
Terapeutes Ocupacional	8,42	0,49	8,91	8,36	0,24	8,60	
Treballadors/Asistents Socials	22,88	1,00	23,88	23,61	1,00	24,61	1
	1.470,84	457,75	1.928,59	1.520,92	463,10	1.984,02	46

19.- INFORMACIÓ SEGMENTADA

L'objecte del Consorci és l'execució d'activitats hospitalàries, assistencials, preventives, de rehabilitació, docents i d'investigació al servei de la població resident en l'àmbit sanitari de la comarca del Maresme i la seva àrea sanitària d'influència.

El detall per activitats es mostra en el punt 12.5 d'aquesta memòria.



20.- DESPESES I INGRESSOS VINCULATS A LES NECESSITATS DERIVADES DE L'EMERGÈNCIA SANITÀRIA, ECONÒMICA I SOCIAL DE LA COVID-19 I EL DERIVAT DE PROJECTES DE DESPESA FINANÇATS AMB FONDS DEL MECANISME DE RECUPERACIÓ I RESILIÈNCIA I DEL FONDS REACT-UE.

L'article 14.2 de l'ORDRE ECO/235/2022, de 26 d'octubre, sobre operacions comptables de tancament de l'exercici pressupostari 2022, estableix que el Compte general de la Generalitat i els comptes anuals de totes les entitats incloses en el seu perímetre corresponents a l'exercici 2022 hauran de contenir en la seva memòria un apartat específic per informar de manera detallada de les despeses directes i indirectes derivades de la pandèmia i del seu impacte sobre la recaptació d'ingressos, i un altre apartat per informar dels ingressos i despeses efectuats en l'exercici derivats dels projectes de despesa finançats amb fons del Mecanisme de Recuperació i Resiliència i del fons REACT-UE.

Ingressos i Despeses vinculats a l'emergència Sanitària, Econòmica i Social de la Covid-19:

D85- IMPACTE PRESSUPOSTARI DERIVAT DEL CORONAVIRUS SARS-CoV-2 (COVID-19)		
Comunitat Autònoma: Catalunya	Exercici/periode: 2022/12	
Ens: Consorci Sanitari de	NIF: Q5856428G	
(en euros, depurades transferències internes)		
	Total Despesa meritada estimada	Observacions / Relació de mesures adoptades
I.- TOTAL DESPESA SANITÀRIA	3.744.053,14	
I.1.- Despesa de personal sanitari	2.351.308,73	IT's reforços, incorporació jubilats, recurs en nous edificis, etc.
I.2.- Despeses d'atenció hospitalària	521.907,28	Incr residus, neteja, cuina, bugaderia, gasos, transports, etc
I.3.- Despesa farmacèutica hospitalària	401.188,00	
-Medicaments genèrics	4.666,00	Fonamentalment increments en Medicina Interna i UCI
-Medicaments biosimilars	0,00	Fonamentalment increments en Medicina Interna i UCI
-Reste de medicaments	396.522,00	Fonamentalment increments en Medicina Interna i UCI
I.4.- Despesa en productes farmacèutics i sanitaris per receptes mèdiques o ordres de dispensació	0,00	
-Productes sanitaris		
-Medicaments	0,00	
-Genèrics		
-Biosimilars		
-Reste de medicaments		
I.5.- Despesa en productes sanitaris sense recepta mèdica o ordre de dispensació	421.682,83	Fonamentalment mascaretes de protecció, EPIS, guants, etc.
I.6.- Despesa en concerts d'assistència sanitària amb entitats no incloses en AA.PP.		
I.7.- Transferències corrents a altres AA.PP.		
I.8.- Altres despeses corrents		
I.9.- Inversions	47.966,30	
I.10.- Transferències de capital a altres AA.PP.		
I.11.- Altres despeses de capital		
II.- TOTAL DESPESA SOCIO SANITÀRIA	0,00	
II.1.- Despeses de caràcter sociosanitari de gestió directa no recollits en l'apartat I		
II.2.- Despeses de caràcter sociosanitari de gestió indirecta o concertada no recollits en l'apartat I		



INGRESSOS COVID	ANY 2022	ANY 2021
Programa Sobrecost	3.878.800,03	3.568.046,67
Atenció especialitzada	3.276.904,17	2.977.627,43
Atenció Primària	206.801,78	206.801,78
Atenció Sociosanitària	147.752,07	128.761,59
Atenció Salut Mental	247.342,01	254.855,87
Programa recuperació activitat	1.965.707,27	1.544.045,91
Prog.Suport COVID-19 Primària	0,00	172.193,43
Altes Hospitalització>72h Covid	4.687.000,00	5.390.550,00
Altes hospitalització<72h Covid	273.600,00	238.400,00
Altes UCI Covid	3.420.800,00	8.202.600,00
Altes Sociosanitàries Covid	153.000,00	318.000,00
PCR	2.222.985,00	3.534.225,00
PAGA COVID19 CATASALUT	52.115,88	0,00
P.mesures excep.personal	0,00	290.443,18
Atenció especialitzada	0,00	266.996,24
Atenció Primària	0,00	6.426,86
Atenció Sociosanitària	0,00	17.020,08
P.Vacunes Poblacional	0,00	318.880,98
Atenció especialitzada	0,00	209.747,50
Atenció Primària	0,00	109.133,48
TOTAL INGRESSOS COVID	16.654.008,18	23.577.385,17

El Consorci Sanitari del Maresme ha anat registrant, **des de març de 2020**, la **despesa** que s'ha produït a la nostra Institució com a conseqüència de la pandèmia **Covid19**. Aquest registre s'ha realitzat segons les **instruccions** que ha indicat la **Generalitat de Catalunya**. En aquest sentit, cal indicar el següent, referent als **críters de registre empleats**:

- En **cada concepte de despesa només s'ha registrat la despesa produïda addicionalment a la històrica, conseqüència de la pandèmia**. Per posar un **exemple**, si una Unitat d'Hospitalització de Medicina Interna ha estat ocupada exclusivament per malalts Covid, no s'ha considerat com a **despesa de personal Covid** tota la despesa dels professionals que han actuat en la unitat, sinó **exclusivament els reforços addicionals a la plantilla estructural** de la unitat, necessaris per a combatre la pandèmia. Fins i tot, en el **cas de que aquesta dotació addicional s'hagués instrumentalitzat, re col·locant personal aliè a la unitat, que ha quedat sense feina** assignada conseqüència que el seu lloc de treball s'ha anul·lat per la pandèmia, **tampoc suposaria una anotació de despesa Covid**, atès que no implica un cost addicional a l'estructural de la Institució.



- De la mateixa manera s'ha procedit en les despeses de **consumibles sanitaris, fàrmacs, serveis generals, serveis informàtics o inversions.**
- Les **despeses addicionals, conseqüència de la Covid**, que suposen una despesa per al nostre Consorci i són **remunerades per la Generalitat de Catalunya**, tal i com ens ha indicat intervenció, **no estan anotades.** Un **exemple paradigmàtic** serien les despeses de **PCRs.**

ACTIVITAT SANITÀRIA COVID 2022	
Nombre de casos confirmats	1.411
Nombre de casos confirmats encara en seguiment	12
Nombre de casos confirmats morts	131
Nombre de casos confirmats recuperats	1.268
Nombre dies d'estada hospitalària en UCI de casos confirmats	1.498
Nombre dies d'estada hospitalària en unitats diferents d'UCI	14.145

Altres aportacions rebudes al Consorci:

	2022	2021
Aportació de Material Sanitari (inclou serveis logístics), lliurats per l'ICS i finançats pel CatSalut	61.201,53	626.400,00
Departament Drets Socials (paga Netejadores)	945,00	0,00
Total aportacions	62.146,53	626.400,00

Projectes de despesa finançats amb Fons del Mecanisme de Recuperació i Resiliència del Fons REACT-UE.

El Consorci no ha registrat ingressos ni despeses durant el present exercici corresponents a aquestes fonts de finançament.



21.- CONTRACTACIÓ ADMINISTRATIVA

A continuació es detalla per tipus de contracte, els imports adjudicats segons els diferents procediments establerts en la normativa vigent sobre contractació a l'exercici 2022:

TIPUS DE CONTRACTE	PROCEDIMENT OBERT		PROCEDIMENT NEGOCIAT		ADJUDICACIÓ DIRECTA (Menors)	DERIVAT D'ACORD MARC	TOTAL
	MULTIPLIC. CRITERIS	ÚNIC CRITERI	AMB PUBLICIT.	SENSE PUBLICITAT			
Obres	462.347,93€				1.331.332,47 €		1.793.680,40 €
Subministraments	1.260.295,59€			167.686,11 €	1.305.314,92 €	24.469.350,03 €	27.202.646,65 €
Serveis	15.266.167,37€			391.660,73 €	589.040,46 €		16.246.868,56 €
Concessió de serveis							0,00 €
Patrimonials							0,00 €
De caràcter administratiu especial							0,00 €
Altres							0,00 €
TOTAL	16.988.810,89 €	0,00 €	0,00 €	559.346,84 €	3.225.687,85 €	24.469.350,03 €	45.243.195,61 €



A continuació es detalla per tipus de contracte, els imports adjudicats segons els diferents procediments establerts en la normativa vigent sobre contractació a l'exercici 2021:

TIPUS DE CONTRACTE	PROCEDIMENT OBERT		PROCEDIMENT NEGOCIAT		ADJUDICACIÓ DIRECTA (Menors)	DERIVAT D'ACORD MARC	D'EMERGÈNC.	TOTAL
	MULTIPLIC. CRITERIS	ÚNIC CRITERI	AMB PUBLICIT.	SENSE PUBLICITAT				
Obres	155.847,33 €				782.026,44 €			937.873,77 €
Subministraments	1.763.511,92 €			1.491.082,34 €	699.464,88 €	8.231.191,38 €	161.832,75 €	12.347.083,27 €
Serveis	8.673.521,97 €			631.863,94 €	554.860,56 €			9.860.246,47 €
Concessió de serveis								0,00 €
Patrimonials								0,00 €
De caràcter administratiu especial								0,00 €
Altres								0,00 €
TOTAL	10.592.881,22 €	0,00 €	0,00 €	2.122.946,28 €	2.036.351,88 €	8.231.191,38 €	161.832,75 €	23.145.203,51 €



22.- Informació pressupostària

22.-1. Modificacions de Crèdit

Les modificacions pressupostàries indicades en l'estat de pressupostos s'aproven per Acord de Gerència amb data 25 de maig de 2022.

22.-2. Conciliació del Resultat Pressupostari amb el Resultat Financer 2022

Pèrdues i guanys (Rtat comptabilitat financera)		3.461.198,00
Inversions	-	-5.997.825,32
Variació d'existències (dif grup 3)	-	290.915,43
Reversió deprecació existències	-	-32.025,37
Aportació per activitats realitzades per compte del CatSalut	+	670.110,11
Amortitzacions	+	4.565.840,50
CatSalut Aportació Capital per reduir PMP	+	2.000.000,00
Provisió Subvenció Generalitat PECT	-	-184.147,79
CatSalut Aportació Capital PERT	+	140.187,32
Provisió Interessos sentència vacances	-	-564.153,08
Treballs per l'immobilitzat	-	-172.901,34
Sanejament subvencions	-	-612.701,95
Resultats Excepcionals (despeses)	+	24.568,37
Resultats Excepcionals (ingressos)	-	-21.727,90
Resultats Excepcionals despeses (procedents de l'immobilitzat)	+	18.158,49
Provisions	+	83.718,83
TOTAL CONCILIACIÓ		3.669.214,30



22.-3 Romanent de tresoreria a 31 de desembre:

ROMANENT DE TRESORERIA	
	2022
1. Fons líquids de tresoreria	13.625,62
VII. Efectiu i altres actius líquids	13.625,62
2. Drets pendents de cobrament	46.459.571,04
III. Deutors comercials i altres comptes a cobrar	46.458.271,04
1. Clients per vendes i prestació de serveis (no inclou el compte 4900-Deteriorament de valor de crèdits per operacions comercials ni el compte 4935-deteriorament de valor de crèdits per operacions comercials amb parts vinculades)	832.016,01
2. Clients, empreses del grup i associades (no inclou el compte 4933-Deteriorament de valor de crèdits per operacions comercials amb empreses del grup ni el compte 4934-Deteriorament de valor de crèdits per operacions comercials amb empreses associades)	44.347.725,02
3. Deutors diversos (no inclou el compte 4471-Deutors per obres de l'Administració de la Generalitat i les seves entitats SEC ni el compte 4472-Deutors per obres, d'altres entitats)	215.624,88
4. Personal	
5. Actius per impost corrent	
6. Altres crèdits amb les Administracions Públiques	1.062.905,13
7. Accionistes (socis) per desemborsaments exigits	
V. Inversions financeres a curt termini	1.300,00
5. Altres actius financers	1.300,00
3. Obligacions pendents de pagament	38.182.625,86
III. Deutes a curt termini	320.218,83
5. Altres passius financers	320.218,83
V. Creditors comercials i altres comptes a pagar	37.862.407,03
1. Proveïdors	26.042.483,52
2. Proveïdors, empreses del grup i associades	1.439.555,21
3. Creditors diversos (no inclou el compte 4140-Creditors construcció d'obres, aportacions a compte d'obres de l'Administració de la Generalitat i les seves entitats SEC ni el compte 4141-Creditors construcció d'obres, aportacions a compte d'obres altres)	0,00
4. Personal	5.796.951,40
5. Passius per impost corrent	
6. Altres deutes amb les Administracions Públiques (no inclou el compte 4758-Hisenda Pública, creditora per subvencions a reintegrar)	4.583.416,90
7. Avançaments de clients	
4. Partides pendents d'aplicació	
I. Romanent de tresoreria total (1+2-3+4)	8.290.570,80
II. Excés de finançament afectat	140.187,32
III. Saldo de dubtós cobrament	
IV. Romanent de tresoreria no afectat = (I-II-III)	8.150.383,48



2.-4 Principals característiques de la execució pressupostària de l'exercici 2022

EVOLUCIÓ PRESSUPOSTARIA 2022

L'evolució pressupostaria 2022 comença amb la formulació del pressupost públic de l'exercici, aquest no té en consideració increments salarials ni de tarifes i minimitza l'activitat Covid de l'exercici 2022.

Atès que les bases pressupostaries anteriorment indicades no coincidien amb una realitzat que s'imposava al iniciar-se 2022, al mes de febrer vàrem realitzar un pressupost de gestió que introduïa aspectes més realistes de la situació. Així es va considerar una activitat assistencial Covid de dos mesos, un increment de tarifes del CatSalut d'un 2,5 % i un increment salarial del 2 %. Tots aquests nous elements permetien una previsió de resultats d'acord amb el nostre Pla de Reequilibri, Altres fets produïts durant l'exercici van deixar curtes les anteriors estimacions, atès que l'activitat assistencial Covid va ser molt superior a dos mesos, es va produir un increment salarial addicional del 1,5 %, la minoració del 4,05 % al 0,88 % (DL./2010) aplicat a tot 2022 i un increment compensatori de tarifes del 0,95 %.

Tot i aquestes circumstàncies tant diferents del pressupost públic inicial, el Consorci s'ha adapta a les mateixes i ha aconseguit un resultat financer de 3,4 MM €s i un resultat públic de 3,6 MM €s. Aquests resultats son sensiblement més positius que els previstos en el nostre Pla de Reequilibri pel exercici 2022 (2,2 MM de resultat financer i equilibri pressupostari pel que fa al resultat públic).

Altres ítems financers també incorporen millores substantives. El fons de maniobra millora en 4,MM €s, tot i continuar situat en valors negatius (-9,9 MM). El romanent de tresoreria es positiu en 8,3 MM €s, 3MM€s millor que a 2021.

Finalment destaquem la reducció en 8 dies del PMP, situant-se en 80,5 dies.

Comptes Anuals a Mataró el 28 de juny de 2023



CONSORCI SANITARI
DEL MARESME

Signat digitalment per:

Dr. Rafael Lledó Rodríguez
Gerent del Consorci Sanitari del Maresme

2023.06.28

14:30:33

+02'00'

Rafael Lledó Rodríguez
Gerent