



**CONSORCI SANITARI  
DEL MARESME**

[www.csdm.cat](http://www.csdm.cat)

# 0 SUMARI

1	PRESENTACIÓ	3
2	EL CONSORCI SANITARI DEL MARESME	4
3	MISSIÓ, VISIÓ I VALORS	5
4	ORGANIGRAMES	7
5	EL CONSORCI EN DADES	9
	• RECURSOS	
	ESTRUCTURALS	9
	PROFESSIONALS	10
	COMPTES ANUALS	10
	• ACTIVITAT ASSISTENCIAL	
	ATENCIÓ ESPECIALITZADA HOSPITALÀRIA	11
	ATENCIÓ A LA SALUT MENTAL	16
	ATENCIÓ PRIMÀRIA	17
	ATENCIÓ SOCIOSANITÀRIA	18
	ATENCIÓ A LA DEPENDÈNCIA	19
	SERVEIS CENTRALS	20
	TREBALL SOCIAL	21
	ATENCIÓ A L'USUARI	22
	• RECERCA	23
	• DOCÈNCIA	23
	• FORMACIÓ	24
	• RESPONSABILITAT SOCIAL CORPORATIVA	24

# 1 PRESENTACIÓ

L'any 2014 no només ha estat complex per a la sanitat catalana sinó també per al conjunt de tots els ciutadans. Aquesta situació ha comportat un sobreesforç per part de tots els professionals que conformem el Consorci Sanitari del Maresme.

Cal remarcar que la riquesa del Consorci Sanitari del Maresme està fonamentada en les persones, en el capital humà. Els professionals són, sens dubte, els recurs més valuós que disposem: són l'essència de la institució.

Gràcies a ells, al seu esforç constant, al seu treball en equip, al seu esperit crític i a la seva mentalitat innovadora, hem pogut plantejar-nos nous reptes en la nostra organització per tal d'assolir la continuïtat i la millora necessàries en una conjuntura complicada.

Malgrat els efectes de la situació econòmica del país, en aquesta Memòria queda recollida l'activitat dels qui formem el Consorci i hi queda reflectit que hem treballat per continuar liderant l'assistència sanitària al Maresme i per oferir una bona atenció de salut a la nostra població. Per tant, vull expressar el meu agraïment a tots els professionals que, amb esforç, professionalitat i il·lusió, han fet possible assolir un alt grau d'atenció sanitària amb els recursos que disposem.

Com a gerent, i en nom de totes les persones que configurem el Consorci Sanitari del Maresme, esperem que aquesta Memòria sigui del vostre interès.

**Joaquim Esperalba**

Gerent



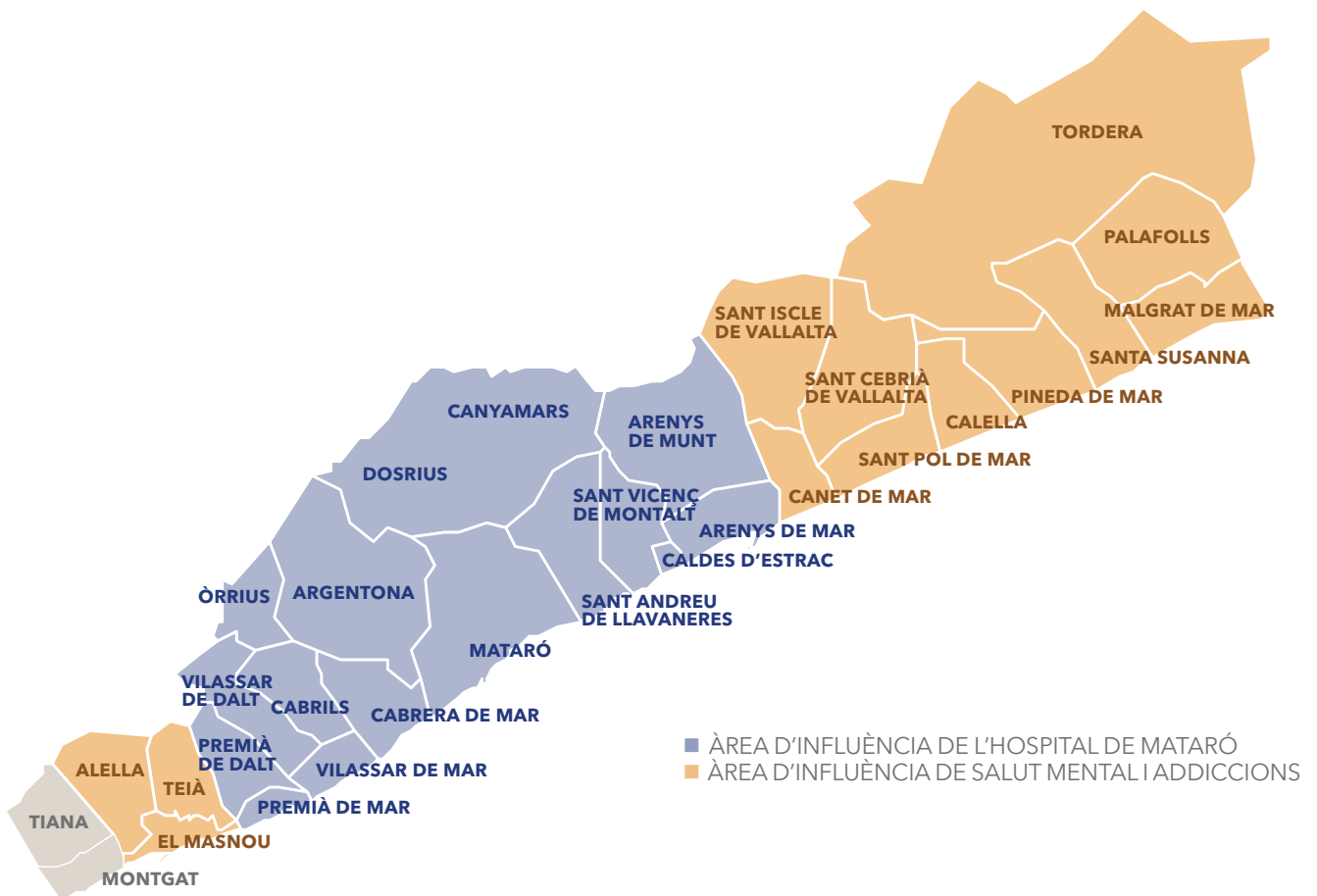
## 2 EL CONSORCI SANITARI DEL MARESME

El Consorci Sanitari del Maresme neix el 1999 amb la inauguració de l'Hospital de Mataró, fruit de la fusió de l'Aliança Mataronina i l'Hospital de Sant Jaume i Santa Magdalena.

Està gestionat per l'Ajuntament de Mataró, el Servei Català de la Salut i el Consell Comarcal i forma part de la xarxa pública de centres sanitaris.

L'Hospital de Mataró és el centre més gran del Consorci, dóna servei a una població de 264.021 persones. A més de l'atenció que es fa a l'hospital, aquesta àrea inclou dispositius d'atenció primària, socio sanitària i atenció a la dependència.

A més a més, el CSdM dóna servei de salut mental i addiccions a una població de 418.155 persones, a la comarca del Maresme.



# 3 MISSIÓ, VISIÓ I VALORS

## MISSIÓ

El CSdM és una empresa pública amb la finalitat de contribuir a la millora de l'estat de salut de la població de l'àrea territorial del Maresme. Per això ofereix una cartera de serveis (sanitaris, sociosanitaris i socials) adaptada a les necessitats i a les expectatives dels ciutadans en un marc de *continuum* assistencial.

La seva organització, centrada en les persones, està orientada a oferir serveis de qualitat amb criteris d'eficàcia, efectivitat, eficiència i responsabilitat social, implicant per aconseguir-ho els seus professionals, els ciutadans, els proveïdors i altres agents del sector salut.

La docència, la investigació i la innovació contribueixen a la millora de l'assistència com a parts inseparables.

## VISIÓ

Ser un centre d'excel·lència en l'atenció a la salut de les persones per contribuir, conjuntament amb altres dispositius, no tan sols a la millora de l'estat de salut sinó també a la millora de la qualitat de vida i la cohesió social dels ciutadans, d'una manera continuada i sostenible.

Per això oferirà els seus serveis no tan sols a l'àrea territorial del Maresme, sinó que també ho farà com a centre de referència a les àrees territorials veïnes.

## VALORS

### El ciutadà és l'eix central de la nostra activitat

- Li garantim l'accessibilitat i li oferim un tracte amable i personalitzat que genera confiança i credibilitat.
- Li assegurem la informació, ja que és el punt essencial per poder escollir lliurement.
- Respectem els valors i creences religioses i culturals de tots els nostres pacients i les seves famílies.
- Ens preocupem per afavorir la seva autonomia i busquem la seva participació en la presa de decisions que l'afectin durant el procés clínic.

### El compromís amb la societat per ser una organització sanitària implicada en un territori i en una comunitat

- Compromís en l'ús eficient dels recursos de què disposem i de la seva rendibilitat social.
- Compromís amb el respecte amb el medi ambient.

### Oferim una atenció integral i integrada a la persona

- Assegurem la continuïtat de l'atenció en totes les modalitats assistencials.
- Som una organització adaptable i àgil davant del canvi, tant pel que fa a les necessitats de la persona com als canvis tecnològics que han de possibilitar aquest tipus d'atenció.

### Treballem per la millora contínua de la qualitat

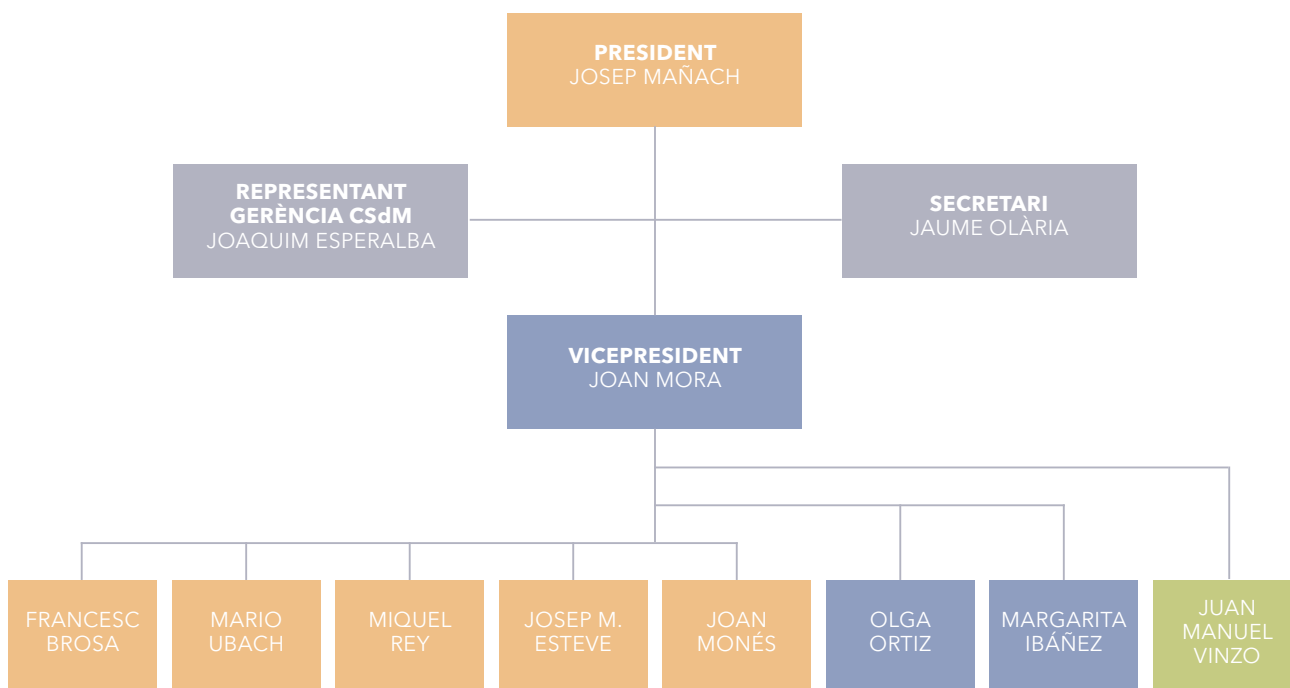
- Els principis de la bioètica són presents en la presa de decisions a tots els nivells.
- Entenem per qualitat no sols l'adequada resposta a la necessitat sinó també a les expectatives dels nostres pacients.

### **Basem la nostra organització en l'equip humà**

- Fonamentem les nostres actuacions en la professionalitat i el professionalisme, la responsabilitat i la transparència.
- El treball en equip esdevé l'eix de l'assistència.
- La formació continuada, com a responsabilitat individual i col·lectiva, és imprescindible per al manteniment de l'excel·lència professional.

# 4 ORGANIGRAMES

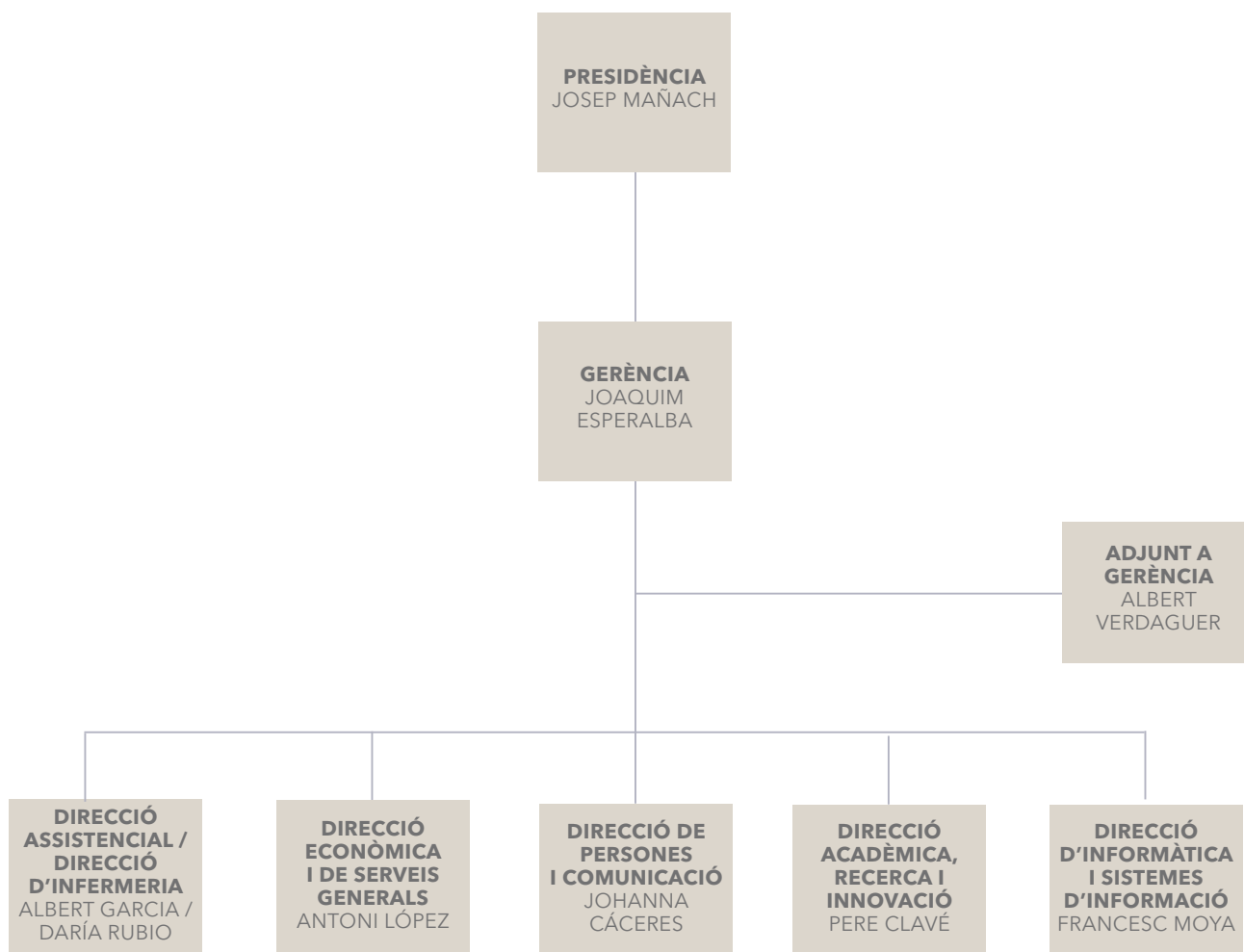
## EL CONSELL RECTOR



- 6 REPRESENTANTS DEL SERVEI CATALÀ DE LA SALUT
- 3 REPRESENTANTS DE L'AJUNTAMENT DE MATARÓ
- 1 REPRESENTANT DEL CONSELL COMARCAL DEL MARESME

A 31 DE DESEMBRE DE 2014

## EQUIP DIRECTIU



A 31 DE DESEMBRE DE 2014



# 5 EL CONSORCI EN DADES

## RECURSOS ESTRUCTURALS

El CSdM ofereix tots els nivells d'atenció, mitjançant una xarxa de tretze centres amb estratègies i objectius comuns. L'assignació de recursos alinea els objectius dels serveis amb els objectius globals.

Les tasques transversals s'organitzen al voltant dels processos, i la integració i l'adaptació mútua constitueixen el principal mecanisme de coordinació.

<b>Atenció especialitzada hospitalària</b>	
Llits d'hospitalització convencional	324
Llits de Medicina Intensiva	10
Places d'Hospital de Dia	55
Quiròfans de cirurgia major	8
Quiròfans de cirurgia menor	3
Quiròfans d'obstetrícia	1
Sales de part	2
Sales de dilatació	3
Consultes externes	66
Boxs a Urgències	34
<b>Atenció especialitzada extrahospitalària</b>	
Cap II El Maresme	
Cap II Premià de Mar	
<b>Atenció a la salut mental i a les addiccions</b>	
Consultes externes	33
Places d'Hospital de Dia Adults	15
Places d'Hospital de Dia Infantojuvenil	10
Llits d'adults	30
Llits d'infantojuvenil	6
<b>Atenció primària</b>	
Àrees bàsiques	3
Dispensaris locals	5
Consultes	53
<b>Atenció socio sanitària</b>	
Llits	94
Places d'Hospital de Dia	40
Consultes	4
<b>Atenció a la dependència</b>	
Places de residència geriàtrica	62
Places de centre de dia geriàtric	16

## RECURSOS PROFESSIONALS

	Hospital de Mataró	ABS Argentona	ABS Mataró Centre	ABS Cirera-Molins	PADES Maresme	Centre d'atenció a la dona	Salut Mental i Addiccions	Antic Hospital de St. Jaume i Sta. Magdalena	SEVAD	CAD	Residència St. Josep	Total
<b>Personal assistencial</b>												
Facultatius	225,41	7,52	9,70	11,12	1,00	0,98	27,60	6,97	1,36	4,47	0,51	<b>296,64</b>
Infermeres	332,13	9,95	9,50	11,88	3,13	0,25	24,58	27,17	6,75	3,06	3,65	<b>432,05</b>
Tècnics	43,88	0,00	0,00	0,00	0,00	0,00	0,00	0,93	0,00	0,00	0,00	<b>44,81</b>
Auxiliars	197,07	0,79	0,95	0,98	0,00	1,00	12,60	42,70	0,00	0,00	16,25	<b>272,34</b>
Portalliteres	31,60	0,00	0,00	0,00	0,00	0,00	0,00	0,00	0,00	0,00	2,01	<b>33,61</b>
<b>Personal assistencial en formació</b>												
Facultatius	44,17	0,00	0,00	15,15	0,00	0,00	9,61	3,00	0,00	0,00	0,00	<b>71,93</b>
Infermeres/Llevadores	4,70	0,00	0,00	0,00	0,00	0,00	3,23	0,00	0,00	0,00	0,00	<b>7,93</b>
<b>Personal no assistencial</b>												
Directius	7,35	0,00	0,00	0,00	0,00	0,00	0,00	0,00	0,00	0,00	0,00	<b>7,35</b>
Titulats Grau Superior	6,73	0,00	0,00	0,00	0,00	0,00	0,00	0,00	0,00	0,00	0,00	<b>6,73</b>
Titulats Grau Mitjà	22,35	0,06	0,24	1,25	0,00	0,00	0,00	0,76	0,00	0,00	0,38	<b>25,04</b>
Administratius	119,92	6,43	6,26	6,05	0,00	0,00	3,49	1,00	1,60	2,08	0,99	<b>147,82</b>
Personal de serveis	44,17	0,00	0,12	0,87	0,00	0,00	0,00	13,36	0,00	0,00	4,84	<b>63,36</b>
<b>Total</b>	<b>1.079,48</b>	<b>24,75</b>	<b>26,77</b>	<b>47,30</b>	<b>4,13</b>	<b>2,23</b>	<b>81,11</b>	<b>95,89</b>	<b>9,71</b>	<b>9,61</b>	<b>28,63</b>	<b>1.409,61</b>

## COMPTE ANUALS

<b>Balanç de situació</b>	
<b>Actiu</b>	
Actiu no corrent	75.843.578,53 €
Actiu corrent	23.683.100,55 €
<b>Total actiu</b>	<b>99.526.679,08 €</b>
<b>Patrimoni net i passiu</b>	
Patrimoni net	60.340.031,97 €
Passiu no corrent	10.013.897,99 €
Passiu corrent	29.172.749,12 €
<b>Total patrimoni net i passiu</b>	<b>99.526.679,08 €</b>
<b>Resultats de la comptabilitat financera</b>	
Ingressos	104.782.143,63 €
Despeses	107.310.826,96 €
<b>Resultat de la comptabilitat financera</b>	<b>-2.528.683,33 €</b>
<b>Liquidació del pressupost en comptabilitat pública</b>	
Ingressos	108.803.314,57 €
Despeses	108.015.983,09 €
<b>Resultat de la comptabilitat pública</b>	<b>787.331,48 €</b>

## ACTIVITAT ASSISTENCIAL

### ATENCIÓ ESPECIALITZADA HOSPITALÀRIA

Hospitalització			
	2013	2014	dif.
<b>Altes totals</b>	<b>19.060</b>	<b>19.243</b>	<b>0,94%</b>
Altes d'hospitalització convencional	13.943	13.788	1,43%
Cirurgia Major Ambulatoria (CMA)	5.090	5.200	2,16%
Hospitalització a Domicili (*iniciat a finals de 2013)	27*	255	844,44%
Estades	83.355	83.919	0,68%
Estada mitjana	5,98	6,09	1,84%
Altes per servei			
	2013	2014	dif.
Anestèsia i Reanimació	<b>Altes totals</b>	<b>5</b>	<b>3 -40,00%</b>
	Altes CMA	5	3 -40,00%
Angiologia i Cirurgia Vascular	<b>Altes totals</b>	<b>495</b>	<b>526 6,26%</b>
	Altes hosp. convencional	348	322 -7,47%
	Altes CMA	147	204 38,78%
	Estades	2.513	2.612 3,94%
	Estada mitjana	7,22	8,11 12,33%
Aparell Digestiu	<b>Altes totals</b>	<b>37</b>	<b>43 16,22%</b>
	Altes hosp. convencional	36	37 2,78%
	Altes CMA	1	6 500,00%
	Estades	146	103 -29,45%
	Estada mitjana	4,06	2,78 -31,53%
Cardiologia	<b>Altes totals</b>	<b>735</b>	<b>810 10,20%</b>
	Estades	4.834	5.510 13,98%
	Estada mitjana	6,59	6,82 3,49%
Cirurgia General	<b>Altes totals</b>	<b>3.197</b>	<b>3.212 0,47%</b>
	Altes hosp. convencional	2.255	2.257 0,09%
	Altes CMA	942	955 1,38%
	Estades	12.243	12.855 5,00%
	Estada mitjana	5,43	5,70 4,97%
Cirurgia Maxil·lofacial	<b>Altes totals</b>	<b>229</b>	<b>247 7,86%</b>
	Altes hosp. convencional	37	32 -13,51%
	Altes CMA	192	215 11,98%
	Estades	101	121 19,80%
	Estada mitjana	2,73	3,78 38,46%



#### L'HOSPITAL DE MATARÓ CONTRIBUEIX A LA MILLORA DE LA QUALITAT DE VIDA DELS PACIENTS OSTOMITZATS

L'hospital compta, des de fa quinze anys, amb una infermera experta que dona suport als pacients i és membre del Grup d'Infermeria Experta en Estomateràpia de Catalunya. Malgrat l'impacte físic i psicològic per als pacients, que hauran de portar una bossa per evacuar la femta i l'orina, es tracta d'un procediment que ha ajudat a millorar la qualitat de vida de moltes persones.

Cirurgia Ortopèdica i Traumatologia	<b>Altes totals</b>	<b>2.599</b>	<b>2.754</b>	<b>5,96%</b>
	Altes hosp. convencional	1.544	1.666	7,90%
	Altes CMA	1.055	1.088	3,13%
	Estades	8.853	9.702	9,59%
	Estada mitjana	5,73	5,82	1,57%
Cirurgia Pediàtrica	<b>Altes totals</b>	<b>242</b>	<b>221</b>	<b>-8,68%</b>
	Altes hosp. convencional	10	3	-70,00%
	Altes CMA	232	218	-6,03%
	Estades	10	3	-70,00%
	Estada mitjana	1,00	1,00	0,00%
Cirurgia Plàstica	<b>Altes totals</b>	<b>217</b>	<b>181</b>	<b>-16,59%</b>
	Altes hosp. convencional	37	30	-18,92%
	Altes CMA	180	151	-16,11%
	Estades	204	96	-52,94%
	Estada mitjana	5,51	3,20	-41,92%
Ginecologia	<b>Altes totals</b>	<b>657</b>	<b>598</b>	<b>-8,98%</b>
	Altes hosp. convencional	392	369	-5,87%
	Altes CMA	265	229	-13,58%
	Estades	1.089	1.164	6,89%
	Estada mitjana	2,78	3,15	13,31%
Medicina Intensiva	<b>Ingressos totals</b>	<b>576</b>	<b>643</b>	<b>11,63%</b>
	Altes finalistes	157	160	1,91%
	Estades	2.938	3.206	9,12%
	Estada mitjana	5,10	4,60	-9,80%
Medicina Interna	<b>Altes totals</b>	<b>3.982</b>	<b>4.010</b>	<b>0,70%</b>
	Estades	31.685	30.722	-3,04%
	Estada mitjana	7,96	7,66	-3,77%
Neonatologia	<b>Altes totals</b>	<b>162</b>	<b>183</b>	<b>12,96%</b>
	Estades	1.135	1.352	19,12%
	Estada mitjana	7,01	7,39	5,42%
Neurologia	<b>Altes totals</b>	<b>374</b>	<b>391</b>	<b>4,55%</b>
	Estades	2.606	2.505	-3,88%
	Estada mitjana	6,97	6,41	-8,03%
Obstetrícia	<b>Altes totals</b>	<b>1.334</b>	<b>1.342</b>	<b>0,60%</b>
	Estades	3.628	3.777	4,11%
	Estada mitjana	2,72	2,81	3,31%
Oftalmologia	<b>Altes totals</b>	<b>1.513</b>	<b>1.640</b>	<b>8,39%</b>
	Altes hosp. convencional	7	8	14,29%
	Altes CMA	1.506	1.632	8,37%
	Estades	24	26	8,33%
	Estada mitjana	3,43	3,25	-5,25%



#### EL SERVEI D'ONCOLOGIA PARTICIPA EN EL PROGRAMA "CUIDAR EN ONCOLOGÍA"

Es tracta d'un programa impulsat per societats científiques i associacions de pacients espanyoles que ofereix suport als malalts de càncer i a les seves famílies, amb l'objectiu que assoleixin una major autonomia i adquireixin més coneixements per prendre decisions sobre la seva malaltia.

Metges, infermeres i pacients han participat en la creació dels materials didàctics, que contenen, per exemple, consells sobre alimentació i com treballar mentre es pateix càncer, com afrontar el cansament després d'una sessió de quimioteràpia o com explicar als fills que es pateix la malaltia.

Oncologia	<b>Altes totals</b>	<b>441</b>	<b>401</b>	<b>-9,07%</b>
	Estades	3.798	3.706	-2,42%
	Estada mitjana	8,61	9,24	7,32%
Otorinolaringologia	<b>Altes totals</b>	<b>508</b>	<b>531</b>	<b>4,53%</b>
	Altes hosp. convencional	219	229	4,57%
	Altes CMA	289	302	4,50%
	Estades	711	722	1,55%
	Estada mitjana	3,25	3,15	-3,08%
Pediatria Mèdica	<b>Altes totals</b>	<b>813</b>	<b>792</b>	<b>-2,58%</b>
	Estades	2.462	2.239	-9,06%
	Estada mitjana	3,03	2,83	-6,60%
Pneumologia	<b>Altes totals</b>	<b>234</b>	<b>259</b>	<b>10,68%</b>
	Estades	2.278	2.341	2,77%
	Estada mitjana	9,74	9,04	-7,19%
Urologia	<b>Altes totals</b>	<b>752</b>	<b>684</b>	<b>-9,04%</b>
	Altes hosp. convencional	478	490	2,51%
	Altes CMA	274	194	-29,20%
	Estades	2.819	2.904	3,02%
	Estada mitjana	5,90	5,93	0,51%

Activitat per servei / especialitat							
	Cirurgia Urgent	Cirurgia Convencional	Cirurgia Major Ambulatoria	Cirurgia Menor	Total intervencions quirúrgiques	Consultes externes	Urgències
Al·lergologia	0	0	0	0	0	2.285	0
Anestèsia i Reanimació	48	0	2	0	50	6.811	0
Angiologia i Cirurgia Vasculard	46	169	212	43	470	6.252	0
Cardiologia	58	63	0	0	121	14.060	0
Cirurgia General	705	727	1.071	1.122	3.625	14.797	13.199
Cirurgia Maxil·lofacial	21	24	218	1.225	1.488	2.126	0
Cirurgia Pediàtrica	0	0	220	15	235	1.323	0
Cirurgia Plàstica	4	26	158	366	554	3.005	0
Cirurgia Ortopèdica i Traumatologia (COT)	614	787	1.110	113	2.624	47.039	28.510
Clínica del dolor	0	0	0	0	0	1.577	0
Dermatologia	1	0	0	2.614	2.615	18.248	0
Digestiu	1	1	5	0	7	10.078	0
Endocrinologia	0	0	0	0	0	13.924	0
Farmàcia	0	0	0	0	0	413	0
Ginecologia	78	281	236	325	920	6.971	6.388
Hematologia	0	0	0	0	0	16.789	0
Medicina Física i Rehabilitació	0	0	0	0	0	8.674	0
Medicina Interna	0	0	0	0	0	7.622	39.492

Neurologia	0	0	0	0	0	8.878	0
Obstetrícia	273	0	0	0	273	3.235	0
Oftalmologia	2	0	1.632	171	1.805	32.366	0
Oncologia	0	0	0	0	0	11.585	0
Otorinolaringologia (ORL)	10	145	333	81	569	22.533	0
Pediatría Mèdica	0	0	0	0	0	9.158	16.593
Pneumologia	0	0	0	0	0	9.995	0
Reumatologia	0	0	0	0	0	8.900	0
Unitat de Cures Intensives	13	0	0	0	13	0	0
Unitat de suport a urgències	0	0	0	0	0	1.330	0
Urologia	21	306	195	811	1.333	12.263	0
<b>Total</b>	<b>1.895</b>	<b>2.529</b>	<b>5.392</b>	<b>6.886</b>	<b>16.702</b>	<b>302.237</b>	<b>104.182</b>

#### Altes en els 25 GRD més freqüents

Intervencions de cristal·lí, amb o sense vitrectomia	1.453
Part vaginal sense diagnòstic complicat	809
Pneumònia i altres trastorns respiratoris excepte bronquitis, asma amb CC major	737
Insuficiència cardíaca crònica i arítmia amb CC major	531
Intervencions per hèrnia inguinal/femoral > 17 sense CC	346
Intervencions de peu	305
Fallada cardíaca i xoc	260
Bronquitis i asma > 17 amb CC major	257
Alliberament del túnel carpí	249
Intervencions per hèrnia excepte inguinal/femoral > 17 sense CC	221
Colecistectomia laparoscòpica sense exploració conducte comú, sense CC	220
Cesària sense CC	212
Ictus amb infart	203
Intervencions anals i d'estoma sense CC	198
Trastorns de ronyó i tracte urinari excepte insuficiència renal amb CC major	193
Lligadura i extracció venosa	184
Intervencions d'úter i annexos per carcinoma <i>in situ</i> i malalties no malignes, sense CC	182
Intervencions de canell i mà, excepte articulacions majors sense CC	167
Extraccions i reparacions dentals	166
Intervenció extremitat inferior i húmer excepte maluc, peu i fèmur > 17 sense CC	164
Apendicectomia laparoscòpica	163
Infeccions i inflamacions respiratòria excepte pneumònia amb CC major	161
Reemplaçament de maluc excepte per complicacions	160
Part vaginal amb diagnòstic complicat	159
Malaltia pulmonar obstructiva crònica	157
<b>Total 25 GRD</b>	<b>7.857</b>

Activitat de l'Hospital de Dia			
	2013	2014	dif.
Onco-Hematologia	8.670	9.288	7,13%
Polivalent	10.825	11.159	3,09%

Gabinets				
Servei	Agrupació visites	2013	2014	dif.
Al·lèrgologia	Immunoteràpia - vacunes	193	180	-6,74%
	Proves cutànies	349	316	-9,46%
Angiologia i Cirurgia Vascular	Capil·laroscòpia	58	40	-31,03%
	Cartografia arterial	0	103	100,00%
	Cartografia venosa	0	257	100,00%
	Ecodoppler TSA / venós	1.615	1.139	-48,98%
Aparell Digestiu	Càpsula endoscòpica	15	31	106,67%
	Colangiopancreatografia retrògrada endoscòpica	119	135	13,45%
	Colonoscòpia	3.447	3.757	8,99%
	Fibroscan	172	133	-22,67%
	Gastroscòpia	2.181	2.306	5,73%
	Polipectomia	507	513	1,18%
Cardiologia	Cardioversió	16	16	0,00%
	Ecocardiograma	4.586	4.749	3,55%
	Ecocardiograma stress	43	56	30,23%
	Ecocardiograma transesofàgic	64	65	1,56%
	Ergometria	843	785	-6,88%
	Holter	1.580	1.662	5,19%
	Holter d'events	20	26	30,00%
Cirurgia General	Biofeedback - rehabilitació	458	456	-0,44%
	Ecografia endoanal	323	270	-16,41%
	Electroestimulació per disfàgia	140	245	75,00%
	Estudi deglució disfàgia	351	375	6,84%
	Impedància / PH metria esofàgica	133	106	-20,30%
	Manometria anorectal	366	397	8,47%
	Temps transit intestinal	32	27	-15,63%
Videoproctografia dinàmica	59	64	8,47%	
Ginecologia i Obstetrícia	Amniocentesi	5	5	0,00%
	Biòpsia de Corion	10	8	-20,00%
	Ecografia ginecològica	1.300	1.296	-0,31%
	Ecografia obstètrica	873	827	-5,27%
	Non-stress test (N.S.T.)	1.846	1.749	-5,25%
	Urodinàmica	341	345	1,17%



**EL SERVEI DE CIRURGIA REP EL PREMI A L'EXCEL·LÈNCIA DEL COL·LEGI OFICIAL DE METGES DE BARCELONA**

L'atenció personalitzada, la cirurgia sense ingress, les unitats funcionals, la formació i la recerca són alguns dels aspectes valorats.

El Servei de Cirurgia va ser un dels primers a Catalunya en oferir el tractament de les malalties de còlon per via laparoscòpica de manera segura el 2002. Això va ser possible gràcies a un pla de formació dels cirurgians, que després es va impartir a professionals d'altres hospitals.

Hematologia	Control sintrom	12.428	12.531	0,83%
	Punció ambulatoria	71	70	-1,41%
Medicina Física i Rehabilitació	Ergometria	132	225	70,45%
	Tractament toxina botulínica	278	293	5,40%
Medicina Interna	Valoració esportiva bàsica	167	28	-83,23%
	Fibroscan	86	79	-8,14%
Neurologia	Doppler transcranial	348	446	28,16%
	Electroencefalograma	833	855	2,64%
	Electromiograma	616	759	23,21%
	Tractament toxina botulínica	292	333	14,04%
Oftalmologia	Angiografies	550	580	5,45%
	Campimetries	1.118	1.393	24,60%
	Làser Argón	479	573	19,62%
	Làser YAG	716	690	-3,63%
	Teràpia fotodinàmica	649	841	29,58%
	Tomografia coherència òptica (O.C.T.)	2.240	3.190	42,41%
Otorinolaringologia	Audiometria	1.512	1.519	0,46%
	Estroboscòpia	16	33	106,25%
	Fibronasolaringoscòpia	2.107	2.013	-4,46%
	Impedanciometria	844	700	-17,06%
	Potencials evocats auditius	459	584	27,23%
Pediatria Mèdica	Ecocardiograma	414	427	3,14%
Pneumologia	Broncoscòpia	235	271	15,32%
	Cutireaccions	428	453	5,84%
	Espirometria	3.517	3.437	-2,27%
	Exploració funcional respiratòria	927	964	3,99%
	Poligrafia respiratòria	793	816	2,90%
Urologia	Fluxometria	388	329	-15,21%
	Urodinàmica	152	133	-12,50%

## ATENCIÓ A LA SALUT MENTAL

Hospitalització			
	2013	2014	dif.
<b>Altes totals</b>	<b>781</b>	<b>833</b>	<b>6,66%</b>
Estades	13.909	14.063	1,11%
Estada mitjana	17,81	16,88	-5,22%



### EL PLA D'ACCIÓ CELEBRA EL PRIMER ANY DE LA SEVA IMPLANTACIÓ

El 31 de gener es va celebrar la 1a Jornada de balanç del 'Pla d'Acció del CSdM 2013-2016', i s'hi van presentar experiències desenvolupades per un centenar de professionals dels diferents serveis i centres del CSdM.

L'objectiu va ser donar a conèixer al conjunt dels professionals del Consorci, de quina manera s'avança en la implantació i assoliment dels objectius que defineix aquest document.

El pla estableix accions que es poden desenvolupar de forma immediata i amb resultats visibles a curt termini, sempre amb l'objectiu de mantenir la qualitat en l'assistència i reforçant la nostra voluntat de consolidar-nos com a referent en atenció, recerca i innovació al territori.



<b>Hospitalització per servei</b>				
		2013	2014	dif.
Psiquiatria Adults	<b>Altes totals</b>	<b>694</b>	<b>735</b>	<b>5,91%</b>
	Estades	11.885	11.943	0,49%
	Estada mitjana	17,13	16,25	-5,14%
Psiquiatria Infantil	<b>Altes totals</b>	<b>87</b>	<b>98</b>	<b>12,64%</b>
	Estades	2.024	2.120	4,74%
	Estada mitjana	23,26	21,63	-7,01%
<b>Hospital de Dia</b>				
		2013	2014	dif.
<b>Sessions realitzades</b>		<b>5.537</b>	<b>5.676</b>	<b>2,51%</b>
<b>Urgències</b>				
		2013	2014	dif.
<b>Total d'urgències ateses</b>		<b>3.274</b>	<b>3.460</b>	<b>5,68%</b>
% urg. ingressades		20,90%	21,5%	3,01%
<b>Activitat de consulta externa</b>				
Centre de Salut Mental d'Adults (CSMA)		2013	2014	dif.
<b>Total consultes</b>		<b>14.599</b>	<b>14.359</b>	<b>-1,60%</b>
Primeres		1.481	1.146	-22,60%
Segones		13.118	13.213	0,70%
Índex 1es/2es		8,9	11,5	29,60%
Centre d'Atenció i Seguiment (CAS)		2013	2014	dif.
<b>Total consultes</b>		<b>8.285</b>	<b>9.215</b>	<b>11,20%</b>
Primeres		785	908	15,70%
Segones		7.500	8.307	10,80%
Índex 1es/2es		9,6	9,2	-4,70%
Centre de Salut Mental Infantojuvenil (CSMIJ)		2013	2014	dif.
<b>Total consultes</b>		<b>7.552</b>	<b>7.760</b>	<b>2,80%</b>
Primeres		851	865	1,60%
Segones		6.701	6.895	2,90%
Índex 1es/2es		7,9	8,0	0,90%

## ATENCIÓ PRIMÀRIA

<b>Totals dels centres d'Atenció Primària</b>				
		2013	2014	dif.
<b>Total visites</b>		<b>304.750</b>	<b>330.744</b>	<b>8,53%</b>
Metge de família		163.465	173.215	5,96%
Pediatría		30.931	32.309	4,46%
Odontologia		7.448	8.696	16,76%
Infermeria		102.906	116.524	13,23%



### S'INAUGURA LA NOVA UNITAT DE CURTA ESTADA I OBSERVACIÓ DE SALUT MENTAL

Un equip multidisciplinari avaluarà i desenvoluparà un pla terapèutic individual que permeti l'alta i la vinculació amb els recursos comunitaris.

La nova unitat, situada a l'àrea d'hospitalització de salut mental de la planta baixa de l'Hospital de Mataró, disposa de cinc habitacions, un control d'infermeria, un *office* i dos despatxos de visita, amb una capacitat per atendre fins a dotze pacients de forma simultània.

ABS Mataró Centre			
	2013	2014	dif.
<b>Total visites</b>	<b>86.628</b>	<b>98.031</b>	<b>13,16%</b>
Metge de família	49.627	52.666	6,12%
Pediatría	7.708	9.724	26,15%
Odontologia	1.850	2.260	22,16%
Infermeria	27.443	33.381	21,64%
ABS Cirera-Molins			
	2013	2014	dif.
<b>Total visites</b>	<b>125.251</b>	<b>133.513</b>	<b>6,60%</b>
Metge de família	69.248	73.557	6,22%
Pediatría	14.487	13.848	-4,41%
Odontologia	3.327	3.914	17,64%
Infermeria	38.189	42.194	10,49%
ABS Argentona			
	2013	2014	dif.
<b>Total visites</b>	<b>92.871</b>	<b>99.200</b>	<b>6,81%</b>
Metge de família	44.590	46.992	5,39%
Pediatría	8.736	8.737	0,01%
Odontologia	2.271	2.522	11,05%
Infermeria	37.274	40.949	9,86%

## ATENCIÓ SOCIOSANITÀRIA

Antic Hospital de Sant Jaume i Santa Magalena				
		2013	2014	dif.
Convalescència	<b>Altes totals</b>	<b>492</b>	<b>447</b>	<b>-9,15%</b>
	Estades de les altes	14.208	15.421	8,54%
	Estada mitjana	28,88	34,50	19,46%
Cures Pal·liatives	<b>Altes totals</b>	<b>251</b>	<b>408</b>	<b>62,55%</b>
	Estades de les altes	4.375	4.180	-4,46%
	Estada mitjana	17,43	10,25	-41,19%
Mitja estada psicogeriatrica	<b>Altes totals</b>	<b>236</b>	<b>230</b>	<b>-2,54%</b>
	Estades de les altes	9.438	9.018	-4,45%
	Estada mitjana	39,99	39,21	-1,95%
Llarga estada	<b>Altes totals</b>	<b>66</b>	<b>100</b>	<b>51,52%</b>
	Estades de les altes	7.963	10.496	31,81%
	Estada mitjana	120,65	104,96	-13,00



### EL CSDM PROMOU LA PARTICIPACIÓ DELS MALALTS CRÒNICS EN LA CURA DE LA SEVA MALALTIA

Les tres ABS que pertanyen al CSDM, organitzen sessions on pacients amb diabetis, MPOC i insuficiència cardíaca crònica comparteixen coneixements i experiències. Els pacients inclosos al Programa del pacient expert milloren el seu benestar, visiten menys les Urgències i ingressen menys a l'Hospital.

El programa busca reforçar l'autonomia del pacient, és a dir, que sigui capaç de prendre decisions sobre la seva salut d'una forma informada i responsable i que tingui cura del seu benestar.

<b>Consultes externes</b>			
	2013	2014	dif.
Consultes avaluació i seguiment (primeres)	469	477	1,71%
Consultes avaluació i seguiment (successives)	637	581	-8,79%
Avaluació geriàtrica	111	128	15,32%
Avaluació de cures	71	76	7,04%
Avaluació de trastorns cognitius	274	312	13,87%

<b>Atenció de dia</b>			
	2013	2014	dif.
Sessions reals	9.323	9.750	4,58%
Places	40	40	0,00%
% ocupació	93,98%	107,48%	14,36%
Ingressos	112	89	-20,54%
Altes totals	106	93	-12,26%
Total pacients atesos	177	160	-9,60%
Pacients per dia	41	43	4,88%

<b>Programa d'Atenció Domiciliària Equip de Suport (PADES)</b>		2014
Població de cobertura		97.053
Malalts atesos		231
Visites mèdiques al domicili		667
Visites d'infermeria al domicili		1.223
Visites de treball social al domicili		614
Visites de condol		42

## ATENCIÓ A LA DEPENDÈNCIA

<b>Residència Sant Josep</b>			
	2013	2014	dif.
Estades al centre de dia	3.297	2.792	-15,32%

<b>Servei de Valoració de la Dependència (SEVAD)</b>			
	2013	2014	dif.
<b>Total valoracions</b>	<b>5.988</b>	<b>5.591</b>	<b>-6,63%</b>
Primeres sol·licituds	2.918	2.599	-10,93%
Revisió de grau	2.691	2.802	4,12%
Reclamació de grau	379	190	-49,87%

<b>Centre d'Atenció a Persones Discapacitades (CAD)</b>			
	2013	2014	dif.
<b>Total valoracions</b>	<b>13.783</b>	<b>20.149</b>	<b>46,19%</b>
Valoracions realitzades	4.207	6.309	49,96%
Expedients confirmats	4.418	6.410	45,09%
No presentats o baixes	637	905	42,07%



### LA SATISFACCIÓ DELS PACIENTS DE L'HOSPITAL DE SANT JAUME ÉS SUPERIOR A LA MITJANA CATALANA

Les persones ingressades a l'Antic Hospital de Sant Jaume i Santa Magdalena valoren amb la màxima puntuació el tracte rebut per part del personal d'infermeria -98,4% de mitjana a Catalunya-, l'ajuda oferta pel treballador social -quatre punts per sobre de la mitjana catalana- i el respecte que tenen els treballadors per la intimitat del pacient i la seva família, que a Catalunya és del 95,6%.

L'enquesta realitzada pel CatSalut també destaca que el 93% dels pacients ingressats a l'Hospital de Sant Jaume hi tornaria, prop de dos punts superior a la resta de Catalunya.

Expedients acabats i retornats al CAD de referència	4.414	6.396	44,90%
Expedients retornats per incidències	107	129	20,56%

## SERVEIS CENTRALS

Anatomia Patològica			
	2013	2014	dif.
Biòpsies	11.410	11.788	3,31%
Citologies	10.738	10.227	-4,76%
% informes biòpsies amb demora <= 5 dies	59,11%	68,88%	16,53%
% informes citologies amb demora <= 5 dies	99,42%	99,79%	0,37%
Necròpsies	37	46	24,32%
Biòpsies intraoperatòries	128	183	42,97%
Citologies intraoperatòries	148	167	12,84%
Diagnòstic per la imatge			
	2013	2014	dif.
<b>Total proves</b>	<b>129.966</b>	<b>128.585</b>	<b>-1,06%</b>
Ecografies	14.126	13.925	-1,42%
Mamografies	1.851	1.869	0,97%
RMN	8.082	8.094	0,15%
RX amb contrast	1.540	1.294	-15,97%
RX convencionals	57.578	56.551	-1,78%
Escàners	16.221	15.035	-7,31%
Tòrax	30.568	31.817	4,09%
Farmàcia			
	2013	2014	dif.
Tractaments de dosis unitàries	103.275	102.697	-0,56%
Dispensacions ambulatòries a pacients externs	17.077	21.766	27,46%
Pacients externs atesos a dispensari	2.386	2.762	15,76%
Atenció farmacèutica a pacients externs (primeres i successives)	2.674	3.401	27,19%
Intervencions durant la validació de la PMI	8.291	8.888	7,20%
Mescles de citostàtics estèrils elaborades	7.752	8.252	6,45%
Fórmules estèrils elaborades	2.486	2.622	5,47%
Fórmules magistrals oficinals elaborades	606	614	1,32%
Nutricions parenterals elaborades	1.797	1.961	9,13%
Laboratori			
	2013	2014	dif.
<b>Total determinacions</b>	<b>1.478.249</b>	<b>1.575.924</b>	<b>6,61%</b>
Hospitalització	308.922	328.898	6,47%
Consultes externes	607.978	619.161	1,84%
Urgències	292.278	321.381	9,96%
Atenció primària	216.441	228.370	5,51%
Altres	52.630	78.114	48,42%



### EL SERVEI DE DIAGNÒSTIC PER LA IMATGE POSA EN MARXA UN PLA PER MILLORAR L'ATENCIÓ DELS PACIENTS I FER-LA MÉS SEGURA

La nova guia detalla les reaccions adverses als medis de contrast subministrats per via endovenosa i les possibles interaccions amb altres proves, fàrmacs i certes malalties, i inclou indicacions per a casos d'embaràs, lactància o diàlisi.

L'equip d'infermeria fa un seguiment exhaustiu de l'estat del pacient abans i després de la prova diagnòstica.

A més, s'ha millorat la informació que es lliura als pacients i, amb els serveis de Medicina Interna i d'Urgències, s'ha creat una guia per als metges que sol·liciten les proves.

Peticions	2013	2014	dif.
<b>Total peticions</b>	<b>199.767</b>	<b>206.474</b>	<b>3,36%</b>
Hospitalització	41.778	43.539	4,22%
Consultes externes	71.783	68.997	-3,88%
Urgències	52.268	55.473	6,13%
Atenció primària	22.553	24.204	7,32%
Altres	11.385	14.261	25,26%
<b>Medicina Física i Rehabilitació</b>			
Sessions	2013	2014	dif.
<b>Total sessions</b>	<b>74.437</b>	<b>76.641</b>	<b>2,96%</b>
Fisioteràpia	62.402	63.534	1,81%
Hidroteràpia	495	634	28,08%
Logopèdia	2.522	2.456	-2,62%
Teràpia ocupacional	9.018	10.017	11,08%

## TREBALL SOCIAL

<b>Hospital de Mataró</b>	
Casos atesos	2014
<b>Total</b>	<b>1.519</b>
Hospitalització	1.317
Consultes externes	60
Urgències	112
Hospital de Dia	4
Hospital de dia del pacient crònic complex	18
Altres	8
<b>ABS Argentona</b>	
Visites	1.152
Visites a domicili	90
<b>ABS Mataró Centre</b>	
Visites	1.136
Visites a domicili	37
<b>ABS Círrera-Molins</b>	
Visites	537
Visites a domicili	38
<b>Antic Hospital de Sant Jaume i Santa Magdalena</b>	
Visites	1.342
Casos atesos al centre	483
Llarga Estada geriàtrica/psicogeriàtrica	20
Convalescència geriàtrica/psicogeriàtrica	437
Hospital de Dia geriàtric/psicogeriàtric	26



### EL SERVEI DE MEDICINA FÍSICA I REHABILITACIÓ APLICA LES ÚLTIMES NOVETATS EN EL TRACTAMENT DE LA CLAUDICACIÓ INTERMITENT

La teràpia, que fins ara no es realitzava a cap altre centre del Maresme, es basa en la realització d'exercici físic com a complement als medicaments que es prenen els pacients.

La claudicació intermitent es produeix quan les artèries de les cames s'obstrueixen i impedeixen que la sang arribi en una quantitat suficient als músculs. Com a conseqüència, la persona afectada pot experimentar un dolor en caminar que l'obliga a aturar-se.

El programa té com a objectiu augmentar el temps que pot caminar una persona sense que experimenti el dolor característic d'aquest problema de salut, que l'obliga a aturar la marxa.

<b>Salut Mental i Addiccions</b>	
<b>Adults</b>	<b>2014</b>
Visites	1.199
Casos atesos	635
<b>Infantojuvenil</b>	<b>2014</b>
Visites	415
Casos atesos	178
<b>Drogodependències</b>	<b>2014</b>
Visites treball social	1.145
Casos atesos treball social	362
Visites educadora social	1.464
Casos atesos educadora social	414
<b>Residència Sant Josep</b>	
Visites	437
<b>PADES</b>	
Visites	712
Casos atesos	231
<b>ATENCIÓ A L'USUARI</b>	
<b>Hospital de Mataró</b>	
Reclamacions	535
Agraïments	57
<b>ABS Argentona</b>	
Reclamacions	9
Agraïments	0
<b>ABS Mataró Centre</b>	
Reclamacions	16
Agraïments	0
<b>ABS Cirera-Molins</b>	
Reclamacions	9
Agraïments	1
<b>Antic Hospital de Sant Jaume i Santa Magdalena</b>	
Reclamacions	3
Agraïments	2
<b>Salut Mental i Addiccions</b>	
Reclamacions	27
Agraïments	1
<b>Residència Sant Josep</b>	
Reclamacions	1
Agraïments	0
<b>PADES</b>	
Reclamacions	0
Agraïments	17



#### **EL COMITÈ D'ÈTICA ASSISTENCIAL COMPLEIX QUINZE ANYS**

El Comitè d'Ètica Assistencial (CEA) s'encarrega de la formació i educació en bioètica als centres del CSdM, del desenvolupament de protocols institucionals, així com de l'estudi i valoració ètica de casos particulars.

El CEA es va constituir el 1999, primer per a l'Hospital de Mataró i després per al Consorci Sanitari del Maresme. Es tracta d'un grup multidisciplinari format per professionals sanitaris i no sanitaris.

Al llarg dels anys, el CEA del CSdM ha participat en actes de divulgació de la bioètica entre la població del Maresme.

## RECERCA

Projectes actius	
<b>Total</b>	<b>66</b>
Fisiologia digestiva	18
Envel·liment, fragilitat i dependència	13
Malalties infeccioses respiratòries	10
Altres projectes	25
Resum d'activitat científica	
Publicacions científiques	77
Altres tipus de publicacions (llibres, capítols, etc.)	12
Comunicacions a congressos	186
Ponències, conferències i taules rodones	50
Beques i/o premis competitius concedits	9
Tesis doctorals inscrites	29
Tesis doctorals defensades	5
Treballs de postgrau	23

## DOCÈNCIA

Formació Sanitària Especialitzada							
Especialitat	Total anys	1r any	2n any	3r any	4t any	5è any	Total
Anestesiologia i Reanimació	4	1	1	1	1	NA	4
Cirurgia General i de l'Aparell Digestiu	5	1	1	1	1	1	5
Cirurgia Ortopèdica i Traumatologia	5	0	1	1	1	1	4
Farmàcia Hospitalària	4	1	1	1	1	NA	4
Geriatrics	4	1	1	1	0	NA	3
Infermeria de Salut Mental	2	2	2	NA	NA	NA	4
Llevadores	2	1	3	NA	NA	NA	4
Medicina Familiar i Comunitària	4	4	4	3	5	NA	16
Medicina Física i Rehabilitació	4	1	1	1	1	NA	4
Medicina Intensiva	5	1	0	0	1	1	3
Medicina Interna	5	2	2	2	1	2	9
Obstetrícia i Ginecologia	4	1	1	1	1	NA	4
Oncologia Mèdica	5	0	0	1	1	1	3
Pediatria	4	1	1	1	2	NA	5
Psicologia Clínica	4	1	1	1	1	NA	4
Psiquiatria	4	2	2	1	1	NA	6
<b>Total</b>		<b>20</b>	<b>22</b>	<b>16</b>	<b>18</b>	<b>6</b>	<b>82</b>



### VINT-I-NOU TESIS DOCTORALS INSCRITES AQUEST CURS 2014-2015

Durant el curs 2014-2015, s'han inscrit prop d'una trentena de tesis doctorals al CSdM. Una desena d'aquestes, han rebut finançament d'altres institucions i empreses, com ara beques atorgades pel Ministeri de Salut i per la Generalitat o ajuts de la Marató de TV3.

Les tesis doctorals s'han desenvolupat en el marc de les principals línies de recerca del CSdM:

- fisiologia digestiva
- infecció respiratòria
- envelliment
- fragilitat
- infecció greu
- medicina interna
- neurologia
- cirurgia
- rehabilitació
- farmàcia
- psicologia



L'any 2014 s'inicia la primera edició del Postgrau de Recerca i Innovació amb un total de 25 estudiants matriculats entre metges residents i infermeres. Es van presentar un total de 23 treballs de final de postgrau amb una nota mitja de 8'76 sobre 10.

## FORMACIÓ

Cursos i sessions	
Nombre de cursos i sessions realitzades	151
Hores de formació continuada	15.984
Nota mitjana d'avaluació (sobre 10)	8'03
Professionals	
<b>Totals</b>	<b>2.937</b>
Homes	426
Dones	2.511
Professions	
Facultatiu	386
Infermeria i altres professions sanitàries	2.024
Gestió i serveis	318
Residents	209

## RESPONSABILITAT SOCIAL CORPORATIVA

El desplegament de la política de responsabilitat social corporativa (RSC) s'engloba dins de la Línia 9 del *Pla d'Acció 2013-2016*, concretament parla de "desplegar una política de responsabilitat social corporativa com a referent per a les actuacions i pràctiques del CSdM en els propers anys".

Aquest 2014, ha estat un any capdal per la posada en marxa de la política de RSC al Consorci amb la implementació de diferents actuacions en cinc grans àmbits:

### Sistemes de control i auditoria

S'han establerts mecanismes interns i externs que permeten verificar que la feina és realitzada d'acord amb la legalitat i amb els estàndards de qualitat i seguretat requerits.

Exemples de sistemes de control i auditoria:

- Creació d'un *staff* depenent de Gerència, amb la missió de fer un seguiment dels processos regulats per Llei i assegurar el seu compliment.
- Realització d'auditories associades a certificacions de qualitat, control d'aparells i instal·lacions.

### Transparència i bon govern

S'ha creat i posat en funcionament la Comissió de Transparència, òrgan encarregat de gestionar la informació accessible al portal de transparència del CSdM per donar compliment a la llei estatal 19/2013 i a la catalana 19/2014.



### EL CONSORCI SANITARI DEL MARESME ES CONSOLIDA COM A CENTRE PER A ESTUDIANTS EN PRÀCTIQUES

Durant el curs 2013-2014, vuitanta estudiants dels graus de Medicina de la Universitat Autònoma de Barcelona (UAB) i de la Universitat de Barcelona (UB) han realitzat pràctiques. Aquests estudiants s'afegeixen als 240 d'infermeria de l'Escola Superior de Ciències de la Salut del Tecnocampus de Mataró, adscrits a la Universitat Pompeu Fabra (UPF).

A banda de la formació de grau, el CSdM ha ofert formació de postgrau i formació professional, i ha comptat amb professors associats de Medicina, Cirurgia i Psicologia de la UAB i la UB.



Exemple de transparència i bon govern:

- Creació de la Comissió de Transparència, presidida per la Gerència i formada per personal de diferents àmbits de l'organització que vetlla pel compliment de la llei i per l'accés a la informació pública.

### Relació amb la ciutadania

S'han establert noves relacions i s'han potenciat les ja existents amb la ciutadania i les organitzacions. El CSdM, com a empresa establerta en un territori, assumeix responsabilitats amb les persones que integren aquest territori a partir de la col·laboració, la participació i l'apoderament dels ciutadans.

Exemples de relació amb la ciutadania:

- Implementació del programa d'integració dels serveis sanitaris que ofereix el CSdM i els serveis socials municipals per realitzar un abordatge integral dels malalts més fràgils de la nostra àrea d'influència.
- Implementació del programa *Pacient expert*, que permet millorar l'autonomia i la qualitat de vida dels malalts crònics.
- Co·laboració amb entitats i associacions: Creu Roja, Associació de familiars de malalts mentals del Maresme, Associació de mediadors culturals africans del Maresme, Associació Espanyola contra el Càncer, etc.

### Participació professional

S'han creat mecanismes que permeten tenir en compte les inquietuds, els interessos i les propostes dels professionals, tant des de la vessant del desenvolupament professional com de qualitat de vida dels mateixos.

Exemples de participació professional:

- Creació del canal *Espai d'Idees* per recollir les aportacions dels professionals de l'organització.
- Creació de la Comissió per a la prevenció i la mediació en cas de conflicte.
- Participació dels professionals a processos com el *Pla d'Acció*.

### Gestió ambiental

S'ha vetllat perquè, l'activitat com a organització, no provoqui cap perjudici sobre el medi ambient i les persones.

Exemples de gestió ambiental:

- Implementació de mesures d'estalvi i eficiència: nou sistema de neteja ergonòmic, vegetació adaptada a l'entorn, instal·lació d'aixetes amb airejadors, substitució progressiva de l'enllumenat per sistemes leds, etc.
- Realització d'auditoria interna per la millora de la gestió de residus sanitaris.



### L'HOSPITAL DE MATARÓ REDUEIX UN 55% EL CONSUM D'AIGUA DES DE LA SEVA POSADA EN MARXA

Tot i que des del 2000 fins al 2013 l'activitat a l'Hospital de Mataró s'ha incrementat un 22,4%, el consum d'aigua s'ha reduït a més de la meitat gràcies a l'adopció de mesures d'estalvi i eficiència.

L'estalvi de 481 milions de litres d'aigua ha estat possible gràcies a accions com la implantació d'un nou sistema de neteja ergonòmic i sostenible -es fan servir mopes ja desinfectades que no necessiten cubells d'aigua-, per la implantació d'un tipus de vegetació adaptada a l'entorn i a la climatologia del Maresme, així com per noves aixetes amb airejadors que redueixen significativament el consum d'aigua.

---

**Hospital de Mataró**

Carretera de Cirera, s/n  
08304 Mataró  
Tel. 937 417 700 · Fax 937 417 733

---

**Àrea Bàsica de Salut Mataró Centre**

Camí Ral, 208-210  
08301 Mataró  
Tel. 937 555 190

---

**Àrea Bàsica de Salut Cirera-Molins**

Frederic Mistral, s/n  
08304 Mataró  
Tel. 937 575 554

---

**Àrea Bàsica de Salut Argentona**

Joan Fuster i Ortells, 1  
08310 Argentona  
Tel. 937 561 092 · Fax 937 561 374

---

**Consultori local del Cros**

Avinguda Mediterrània, s/n  
08310 Argentona  
Tel. 937 574 990

---

**Consultori local de Dosrius**

Rials, 14  
08319 Dosrius  
Tel. 937 919 084

---

**Consultori local de Can Massuet**

Avinguda el Far, 10  
08319 Dosrius  
Tel. 937 916 173

---

---

**Consultori local de Canyamars**

Major, 39  
08318 Canyamars  
Tel. 937 955 224

---

**Consultori local d'Òrrius**

Carretera de la Roca, 2  
08317 Òrrius  
Tel. 937 560 242

---

**Centre de Salut Mental i Addiccions**

Carretera de Cirera, s/n  
08304 Mataró  
Tel. 937 417 700

---

**Antic Hospital de Sant Jaume i Santa Magdalena**

Hospital, 31  
08301 Mataró  
Tel. 937 582 800 · Fax 937 582 813

---

**Residència Sant Josep**

Muralla de Sant Llorenç, 15  
08301 Mataró  
Tel. 937 902 618 · Fax 937 908 453

---

**Programa d'Atenció Domiciliària Equip de Suport (PADES)**

Maria Vidal, 46-48  
(edifici del Casal de Curació)  
08340 Vilassar de Mar  
Tel. 937 592 267 · Fax 937 595 903

---

**CONSORCI SANITARI  
DEL MARESME****© Consorci Sanitari del Maresme**

Carretera de Cirera, s/n · 08304 Mataró (Barcelona)  
tel. 937 417 700 · fax. 937 417 733  
www.csdm.cat · comunicacio@csdm.cat

**Producció:** Departament de Comunicació